



# Jaarverslag **2018**

N.V. NOORDHOLLANDSCHE  
VAN 1816 HOLDING

**Nh1816**  
Verzekeringen

Missie .....	3
Structuur .....	4
Advies van de Raad van Commissarissen .....	5
Kerncijfers .....	6
Personalía en adres .....	9
Bestuursverslag .....	12
Risicomanagement .....	14
Verslag van de Raad van Commissarissen .....	16
Overzicht nieuwbouwlocatie .....	17
Jaarrekening 2018 .....	19
• Geconsolideerde balans per 31 december 2018 .....	20
• Geconsolideerde winst- en verliesrekening over 2018 .....	22
• Geconsolideerd kasstroomoverzicht over 2018 .....	24
• Grondslagen voor de financiële verslaggeving .....	25
• Toelichting op de geconsolideerde balans per 31 december 2018 .....	28
• Toelichting op de geconsolideerde winst- en verliesrekening over 2018 .....	34
• Vennootschappelijke balans per 31 december 2018 .....	38
• Vennootschappelijk winst- en verliesrekening over 2018 .....	39
• Toelichting op de vennootschappelijk balans per 31 december 2018 .....	40
Overige gegevens:	
• Statutaire regeling resultaatbestemming .....	42
• Controleverklaring van de onafhankelijke accountant .....	43

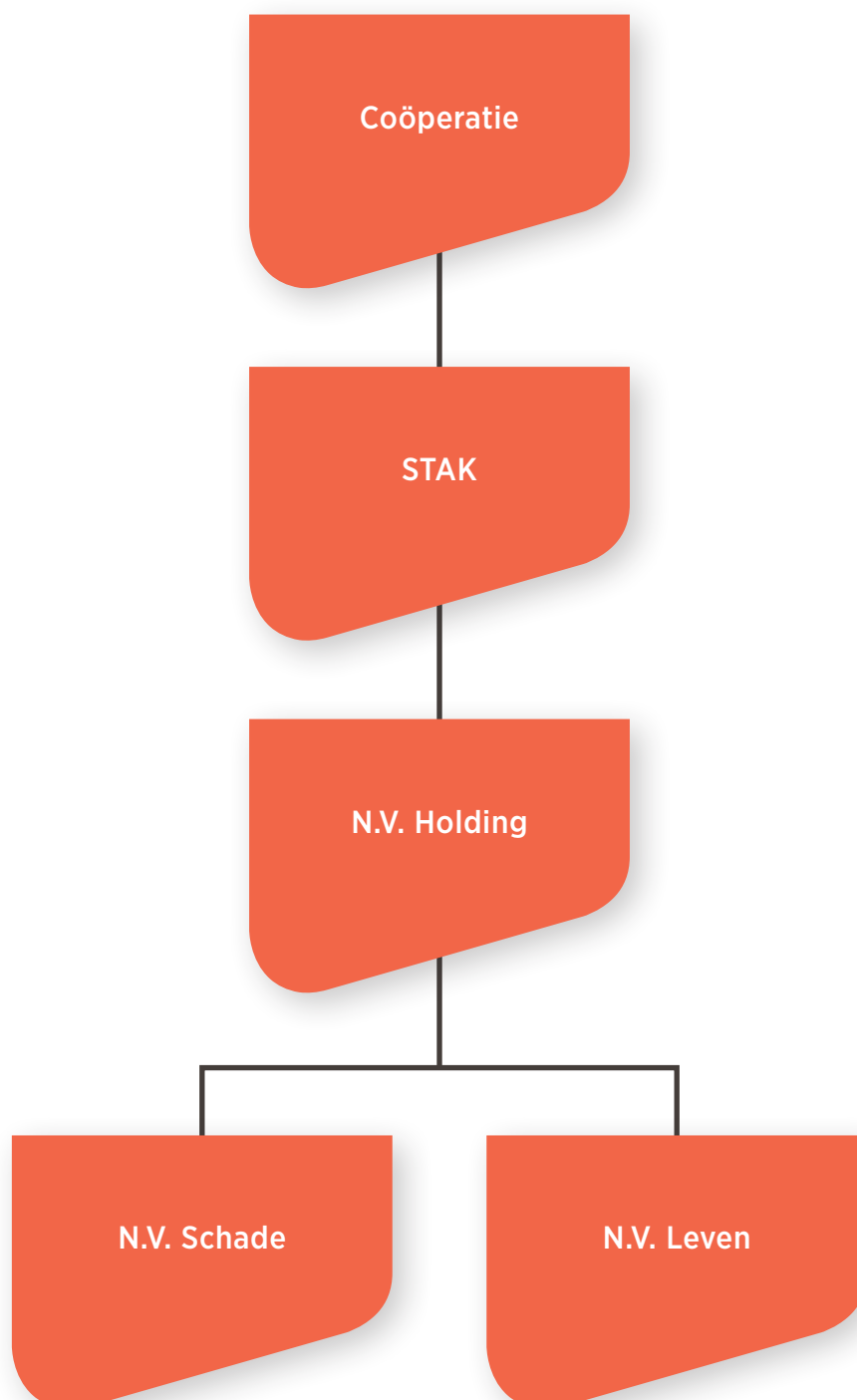
Nh1816 Verzekeringen wil als intermediaire schadeverzekeraar een compleet pakket simple risk particuliere verzekeringen met een optimale prijs-kwaliteitsverhouding in de markt aanbieden.

Hierbij streeft Nh1816 een actieve samenwerking met haar adviseurs na. Kenmerkend voor deze samenwerking is de centrale rol van de adviseur bij zowel het acceptatie- als het schadeproces.

Door de uitstekende contacten met de lokale adviseur beschikt Nh1816 snel over relevante marktinformatie waar zij, door haar platte flexibele organisatie, slagvaardig mee omgaat.

De coöperatieve structuur benadrukt dat het belang van verzekerden centraal staat. Hierbij speelt Maatschappelijk Verantwoord Ondernemen (MVO) een belangrijke rol.

Onderstaand de structuur met daarin de belangrijkste entiteiten.



Ingevolge artikel 33 lid 3 van de statuten brengen wij hierbij een preadvies uit omtrent de door de directie opgemaakte jaarrekening over het boekjaar 2018. De jaarrekening 2018 is gecontroleerd door de daartoe door de vergadering van aandeelhouders aangewezen accountant, die blijkens zijn goedkeurende controleverklaring bericht dat het vermogen per 31 december 2018 en het resultaat over het boekjaar 2018 van N.V. Noordhollandsche van 1816 Holding getrouw zijn weergegeven.

Wij adviseren de Algemene Vergadering over te gaan tot vaststelling van de jaarrekening, aan de directeuren decharge te verlenen voor het door hen in 2018 uitgevoerde bestuur en aan commissarissen voor het door hen in 2018 uitgeoefende toezicht en akkoord te gaan met het voorstel met betrekking tot de winstverdeling.

Namens de Raad van Commissarissen  
E.F. Schneider, president commissaris

Oudkarspel, 10 april 2019

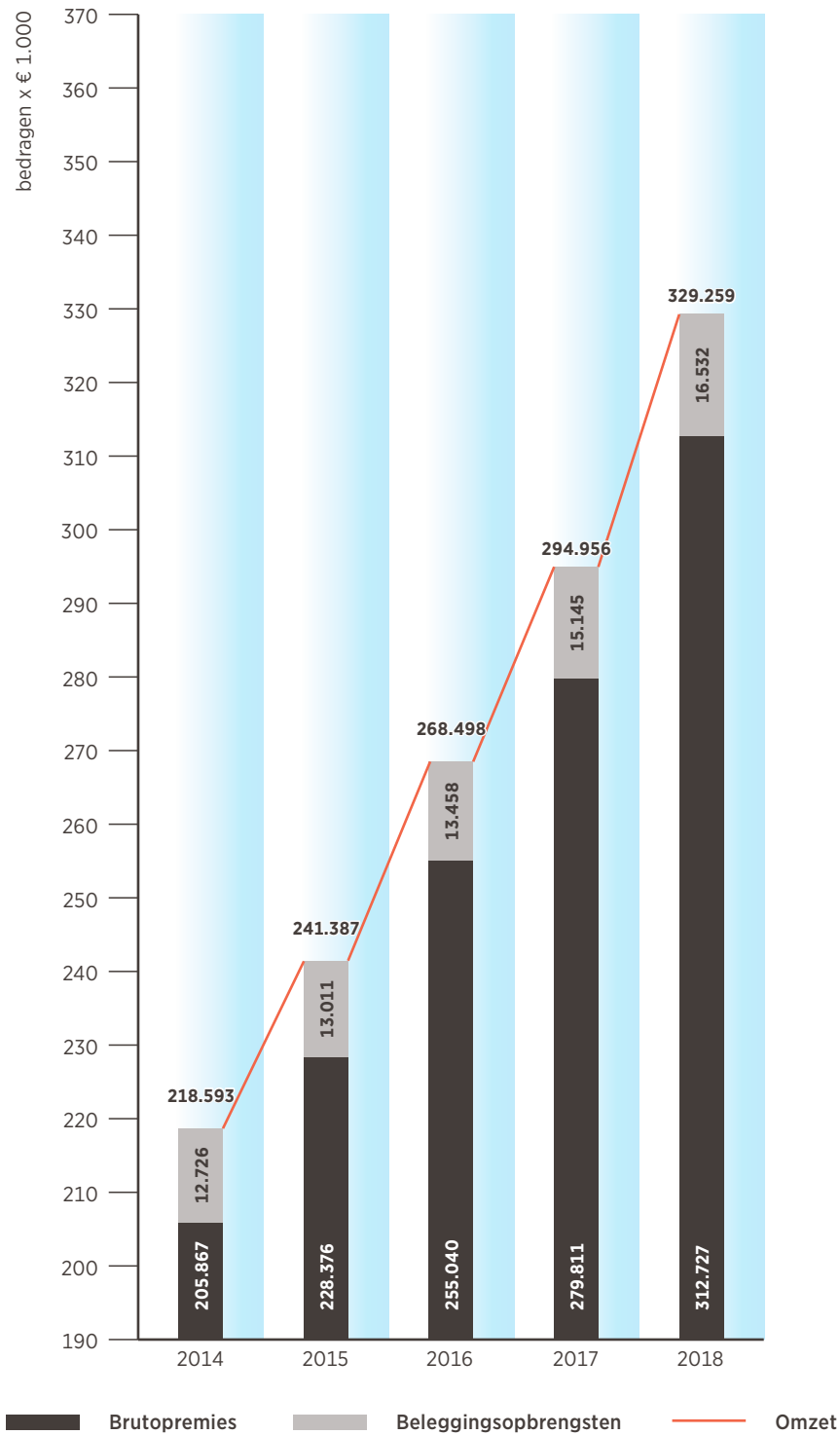


## Kerncijfers

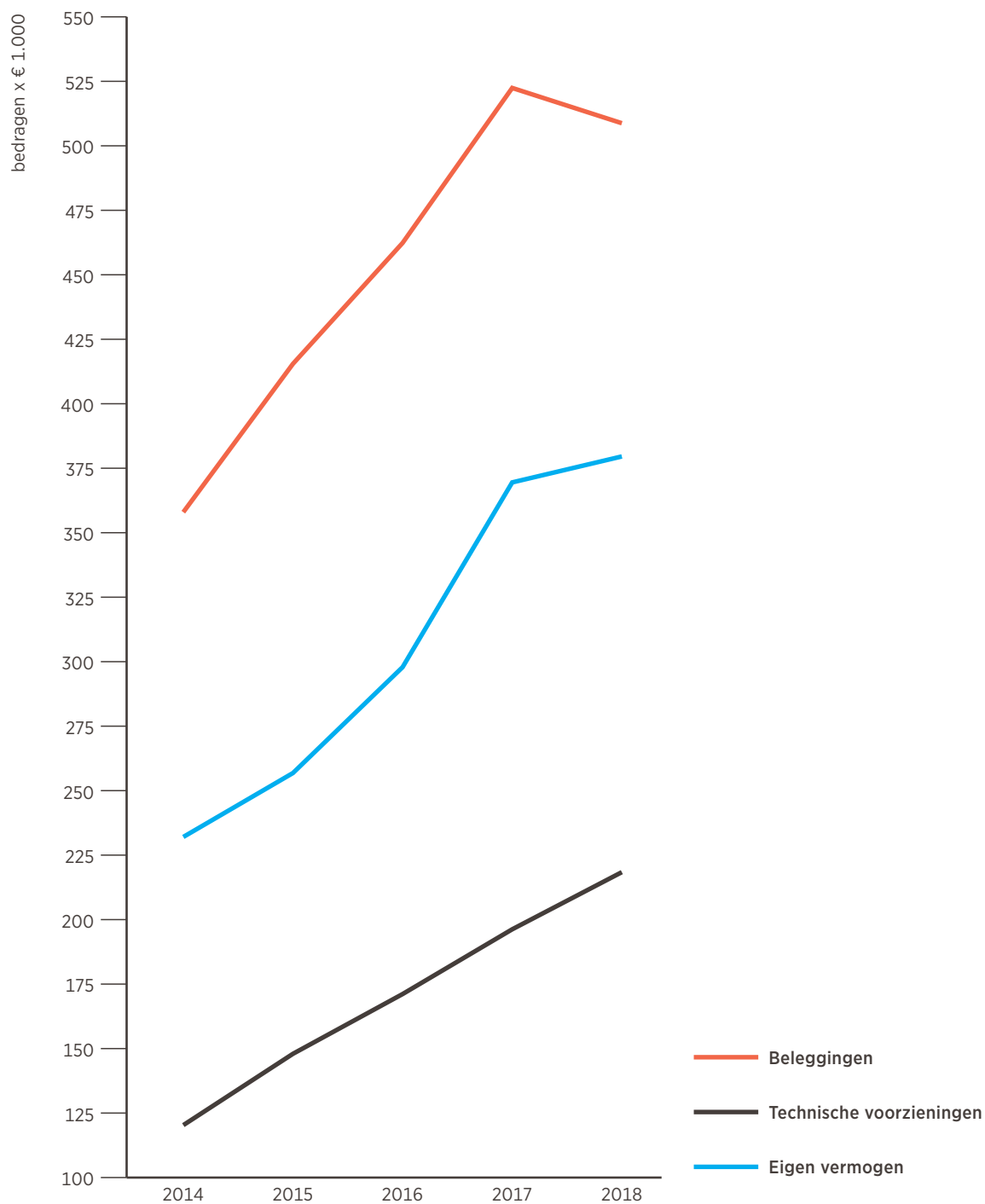
(bedragen x € 1.000)

	2018	2017	2016	2015	2014
Brutopremies	312.727	279.811	255.040	228.376	205.867
Beleggingsopbrengsten	16.532	15.145	13.458	13.011	12.726
Omzet	329.259	294.956	268.498	241.387	218.593
Resultaat technische rekening	41.803	32.753	16.610	1.377	12.557
Totaal resultaat na belastingen	7.407	71.633	42.544	24.779	28.568
Beleggingen	508.763	522.433	462.335	415.477	357.964
Technische voorzieningen	218.396	196.247	171.132	147.931	120.318
Eigen vermogen	375.913	369.506	297.873	256.829	232.050
Solvabiliteitskapitaalvereiste	183.767	195.508	162.778		
Aanwezige solvabiliteit	384.676	379.965	307.837		
Solvabiliteitsratio Solvency II	209%	194%	189%		
Interne solvabiliteitseis	134%	130%	135%		
Netto combined ratio	88,6	90,4	96,1	102,7	96,1
Bruto combined ratio	87,0	84,6	98,3	99,9	89,7
Resultaat technische rekening in % van verdiende premie	15,2%	13,3%	7,5%	0,7%	7,0%
Aantal medewerkers (FTE ultimo)	132	129	128	126	120
Standpremie	330.738	294.321	267.986	240.946	217.194
Groei	12,4%	9,8%	11,2%	10,9%	12,2% >

> **Omzetontwikkeling 2014 - 2018**



## > Vermogensontwikkeling 2014 - 2018





<b>STAK Noordhollandsche van 1816</b>	E.F. Schneider (voorzitter) D. van Basten MBA A.T.J. van Hooft mr. A.G. Verëll
<b>Raad van Commissarissen verzekeringsholding en -bedrijven</b>	E.F. Schneider (president commissaris) H.K.H. Aanstoot R.A. Boogaard R. van Os
<b>Directie verzekeringsholding en -bedrijven</b>	mr. A.G. Verëll (directievoorzitter) C. Verhage R.M. Chattellon RA
<b>Management verzekeringsbedrijven</b>	J.P. Bläcker (Verzekeringsbedrijf / letsel) A.P.J. van der Kroon (Fraude & Audit) M.C. de Git (HRM) D.M. Molenaar-Bruijn (Staf) P.J. de Vries (Verzekeringsbedrijf / acceptatie) J.W.F. Swart (Marketing) J. Veltman (ICT) J.A.C.O. de Waard (Verzekeringsbedrijf / schade materieel)
<b>Productontwikkeling</b>	X. Lablans
<b>Risk</b>	J. Egbers MSc FRM
<b>Compliance</b>	E.J. Boomsma DSI Compliance Professional / CDPO
<b>Internal Audit</b>	InAudit B.V.
<b>Actuaris</b>	Ruigrok Actuariële Consultancy B.V. Triple A - Risk Finance Certification B.V.
<b>Onafhankelijke externe accountant</b>	PricewaterhouseCoopers Accountants N.V.
<b>Vermogensbeheerder</b>	InsingerGilissen Bankiers N.V. Kempen Capital Management N.V.
<b>Herverzekeringsadviseur</b>	W. Raeymaekers
<b>ICT-adviseur</b>	R. Grijpma
	STAK Noordhollandsche van 1816 N.V. Noordhollandsche van 1816 Holding N.V. Noordhollandsche van 1816, Schadeverzekeringsmaatschappij N.V. Noordhollandsche van 1816, Levensverzekeringsmaatschappij Dorpsstraat 820, 1724 NT Oudkarspel Postbus 1, 1724 ZG Oudkarspel Telefoon (0226) 33 18 16 KvK nummer: 56923716 www.nh1816.nl info@nh1816.nl

### Hein Karel Herman Aanstoot (1945)

De heer Aanstoot begon zijn loopbaan bij N.E.N. te Den Haag en vervolgens als trainee bij Ned. Lloyd (thans Delta Lloyd). In 1969 trad hij in dienst bij de DAS Rechtsbijstand (commercieel directeur). De overstap naar Elvia / London Verzekeringen volgde in 1989, welk traject als algemeen statutair directeur (vanaf 1995) werd afgesloten in januari 2007. Vanaf 2007 was hij werkzaam als directeur van de Stichting Standaardisering Instituut Voor de Intermediaire branche (SIVI). Deze functie heeft hij tot medio 2014 vervuld.

Tijdens zijn loopbaan werden voor het Verbond van Verzekeraars vele nevenactiviteiten vervuld zoals bijvoorbeeld lid van het Sectorbestuur Schadeverzekeringen, voorzitter Afdelingscommissie Rechtsbijstand, lid Marketing en PR Commissie, voorzitter PKMM (Platform Kleine en Middelgrote Maatschappijen in Nederland) en bestuurslid SIVI (t/m 2006). Van 2014 tot en met 2017 was hij commissaris bij Voogd & Voogd.

De heer Aanstoot is sinds 2007 commissaris bij Nh1816 Verzekeringen en tot en met eind 2018 president commissaris.

#### Overige relevante functies:

- Voorzitter van het bestuur van de Stichting Goede Doelen Nh1816.
- Voorzitter van het bestuur van Stichting Administratiekantoor Noordhollandsche van 1816.
- Voorzitter van het bestuur van Coöperatie Noordhollandsche van 1816 U.A.

### Roemer Alexander Boogaard (1962)

De heer Boogaard heeft een maritieme achtergrond en is zijn carrière in 1985 begonnen bij de Koninklijke marine en heeft daar tot 1997 gewerkt. In 1997 trad hij in dienst bij de K.N.R.M. waar hij van 2007 tot 2015 directeur is geweest. Van 2015 tot en met 2017 is hij werkzaam geweest als algemeen directeur van Royal Huisman.

In 2014 tot dat hij commissaris werd bij Nh1816 Verzekeringen is hij bestuurslid geweest van Stichting Administratiekantoor Noordhollandsche van 1816 en Coöperatie Noordhollandsche van 1816 U.A.

De heer Boogaard is sinds 2016 commissaris bij Nh1816 Verzekeringen.

### Rob van Os (1957)

De heer van Os is begonnen bij de RVS in Rotterdam, waarna hij al snel de overstap (1 januari 1979) maakte naar Schouten Assurantiën ook in Rotterdam.

Vanaf 1997 tot heden is hij mede-eigenaar en Algemeen directeur van dit bedrijf onder de naam Schouten Zekerheid. Vanaf 2010 tot en met 2016 was hij Geschäftsführer van de Duitse tak van Schouten Zekerheid, Schouten Sicherheit GMBH. Hij heeft naast zijn loopbaan verschillende nevenactiviteiten vervuld zoals, bestuurslid van Fidin en ADFIZ en voorzitter van de ledenraad Van Stad Holland Zorgverzekeraar.

De heer Van Os is sinds 2018 commissaris bij Nh1816 Verzekeringen.

### Erik Frans Schneider (1957)

De heer Schneider heeft binnen Turien & Co Assuradeuren te Alkmaar vanaf 1980 diverse functies vervuld. In 1985 is hij toegetreten tot de firma in de functie van directeur. Deze functie heeft hij tot 2006 vervuld. Vanaf 1985 tot 2015 was hij vennoot van Turien & Co Assuradeuren.

De heer Schneider is sinds 2013 commissaris bij Nh1816 Verzekeringen en vanaf 1 januari 2019 president commissaris.



V.l.n.r.:

H.K.H. Aanstoot  
R.A. Boogaard  
R. van Os  
E.F. Schneider

**mr. Alexander Gerardus Verëll (1958)**

De heer Verëll is in 1981 bij Nh1816 Verzekeringen in dienst getreden. Zijn aandachtsgebied in de beginjaren was vooral (letsel)schade. Later is hij het directieteam gaan versterken, eerst als adjunct directeur en sinds 1992 als directielid. In 2000 volgde zijn benoeming tot directievoorzitter.

Binnen de bedrijfstak is hij in verschillende hoedanigheden verbonden geweest aan het toenmalige opleidings- en exameninstituut SVV en SEA. Binnen het Verbond van Verzekeraars heeft Verëll zich lang bezig gehouden met fraudebestrijding.

**Overige relevante functies:**

- Bestuurder van Stichting Administratiekantoor Noordhollandsche van 1816.

**Caspar Verhage (1958)**

De heer Verhage begon zijn loopbaan als Accountmanager Bedrijven in 1981 bij Centraal Beheer Schadeverzekeringen. Medio 1988 vertrok hij naar DAS Rechtsbijstand waar hij eerst werkte als Hoofd Marketing en later als Hoofd Commerciële Zaken. In 1999 kwam zijn overstap naar Nh1816 Verzekeringen alwaar hij tot directeur werd benoemd.

**Overige relevante functies:**

- Lid van de Commissie Distributie (CD) van het Verbond van Verzekeraars.

**Rémon Marcello Chattellon RA (1971)**

De heer Chattellon is in 1995 na zijn studie bedrijfseconomie begonnen bij BDO Accountants en in 2003 afgestudeerd als registeraccountant aan de Universiteit van Amsterdam.

Op 1 oktober 2009 is hij in dienst getreden bij de Nh1816 Verzekeringen als manager financiën. Per 1 januari 2012 is hij toegetreden tot de directie. Eerst in de functie van adjunct directeur en vanaf 1 januari 2015 als directeur.

**Overige relevante functies:**

- Ambtelijk secretaris van Stichting Administratiekantoor Noordhollandsche van 1816.



V.l.n.r.:  
C. Verhage  
mr. A.G. Verëll  
R.M. Chattellon

202e boekjaar van Nh1816, gevestigd te Oudkarspel.

### Inleiding

Het 202e boekjaar was voor Nh1816 een zeer goed jaar. Zowel groei, verzekeringstechnisch resultaat, solvabiliteit als hoge klantwaardering stemmen tot tevredenheid. Bovendien werd Nh1816 overtuigend uitgeroepen tot best presterende schadeverzekeraar. Het feit dat dit voor de 12e keer op rij was geeft aan dat Nh1816 een factor van betekenis is in de particuliere schademarkt.

### Ontwikkeling omzet en resultaten

Ondanks hevige concurrentie van verschillende distributiekanaalen steeg ons premie-inkomen het afgelopen jaar opnieuw; de stijging van 12% ligt in lijn met de afgelopen jaren.

Met 241.000 nieuwe verzekeringen heeft Nh1816 de hoogste verkoop in haar bestaan gerealiseerd, namelijk ruim € 53,0 miljoen. Het technisch resultaat van € 41,8 miljoen is fors hoger dan over het voorgaande jaar. Het afgelopen jaar is veel geïnvesteerd in de toekomst van het bedrijf. Nieuwe, vaak hoog opgeleide medewerkers, kwamen Nh1816 versterken.

Nh1816 dankt de fraaie omzet en klanttevredenheidcijfers aan haar goede samenwerking met het intermediair die meer dan ooit de keuze voor een intensieve samenwerking met ons bedrijf heeft gemaakt. Met name de efficiënte en eigentijdse bedrijfsprocessen, die bijdragen aan substantieel lagere kosten in de samenwerking, zijn hierbij een belangrijke katalysator.

De beleggingsresultaten als gevolg van over de gehele linie gedaalde beurskoersen zorgden voor een uiteindelijk totaalresultaat van positief € 7,4 miljoen.

In de nog immer zwaar concurrerende particuliere schademarkt wist Nh1816 door haar selectieve distributie en beheerste kostenloading (4,3%) een positieve technisch resultaat te behalen. Het technisch resultaat over 2018 bedraagt € 41,8 miljoen (was € 32,8 miljoen).

De combined ratio na herverzekering bedraagt 88,6 (was 90,4).

Naast de ongerealiseerde beleggingsresultaten van € 8,2 miljoen negatief (was € 1,9 miljoen positief), die in de winst- en verliesrekening zijn opgenomen, zijn de effecten als gevolg van de daling van beurskoersen in de herwaarderingsreserve verwerkt. Door de hierboven genoemde aspecten en de fiscaal gemaximeerde schenking van € 0,1 miljoen (was € 0,1 miljoen) aan goede doelen, waarmee Nh1816 mede invulling aan haar maatschappelijke betrokkenheid geeft, realiseert onze maatschappij een totaal resultaat voor belastingen van € 8,4 miljoen (was € 86,9 miljoen).

Geen sprake is van bijzondere gebeurtenissen waarmee in de jaarrekening rekening zou moeten worden gehouden.

### Ontwikkeling schadeverzekeringsbedrijf

De brandtekening is positief en bedraagt € 8,5 miljoen (was € 13,6 miljoen). Vorig jaar heeft de storm van januari een negatieve invloed gehad op het resultaat.

Ondanks de nog immer te lage gemiddelde motorrijtuigenpremies in de markt en een toenemende schadelast wist Nh1816 in zowel de Motor-WA als de Motor-Overig tekening positieve resultaten te realiseren. Het resultaat op Motor-WA bedraagt positief € 12,8 miljoen (was € 6,0 miljoen) en op Motor-Overig € 9,4 miljoen (was € 5,1 miljoen).

De branche Overige, waaronder AVP, doorlopende reisverzekeringen en rechtsbijstand toonden een technisch resultaat van € 11,8 miljoen (was € 7,8 miljoen).

### Ontwikkeling levensverzekeringsbedrijf

De geboekte premie, uitsluitend bestaand uit een uitvaartverzekering, bedroeg ruim € 1,6 miljoen (was € 1,6 miljoen). Het technische resultaat kwam uit op negatief € 0,7 miljoen (was positief € 0,3) voornamelijk als gevolg van een dalende rente.

### Solvabiliteit en eigen vermogen

Door de gedaalde beurskoersen, dividend en een technische winst is het eigen vermogen met € 6,4 mio toegenomen, tot € 375,9 miljoen. De aanwezige groepssolvabiliteit bedraagt € 384,7 miljoen terwijl € 183,8 miljoen wettelijk vereist is. Deze solide solvabiliteit is ten opzichte van de markt ruim te noemen. Belangrijk gelet op de nog immer onzekere economische situatie.

### Ontwikkeling beleggingen

Het totaal aan beleggingen nam in het verslagjaar af met € 13,6 miljoen tot € 508,8 miljoen (was € 522,4 miljoen). Hiervan heeft € 40,0 mio betrekking op de negatieve herwaardering van aandelen. Nh1816 voert al jaren een consistent beleggingsbeleid in de vorm van 'buy and hold'. Het afgelopen jaar zijn de directe beleggingsopbrengsten toegenomen met € 1,4 miljoen tot € 16,5 miljoen. De Code Duurzaam Beleggen past prima binnen de kernwaarden die wij als maatschappij belangrijk vinden.

### Intermediair

Nh1816 heeft met haar prima performance een toonaangevende positie in het particuliere schadesegment als 'de intermediair-verzekeraar bij uitstek' en verwacht deze positie verder uit te kunnen bouwen de komende jaren. Haar succesvolle strategie om samen met het intermediair steeds verder in te spelen op de eigentijdse verzekeringsbehoeften van de consument en zich hierbij te focussen op klanttevredenheid werpt steeds meer zijn vruchten af en zal onverminderd worden voortgezet.

Nieuwe initiatieven zoals online marketing ondersteuning van het intermediair en intensievere focus op productontwikkeling moeten de positie van Nh1816 verder verstevigen. >

- > Steeds meer assurantieondernemers weten professioneel en flexibel in te spelen op het snel veranderende assurantiespeelveld waarbij met name op het gebied van particuliere verzekeringen een ware concurrentieslag wordt gevoerd tussen de verschillende distributiekanalen. Uiteraard is prijs hierbij een bepalende factor maar het intermediair heeft een aantal ijzersterke troeven in handen. Met name de positie van 'local hero' kan hierbij volledig worden benut, de regisseur die het vertrouwen heeft van zijn klanten en met zijn lokale en klantkennis komt tot passende verzekeringsoplossingen. Hoge klanttevredenheidsscores bewijzen hierbij de onmiskenbare toegevoegde waarde van het intermediair.

### Personeel

Ook in het afgelopen jaar hebben onze medewerkers met hun kennis en inzet een belangrijke bijdrage aan het succes van Nh1816 geleverd. Wij zijn dan ook onze medewerkers die elke dag weer het verschil maken dankbaar voor hun inzet, professionaliteit en loyaliteit.

Het aantal medewerkers steeg in 2018 van 129 fte naar 132 fte. Voor 2019 verwachten wij dat het aantal medewerkers licht zal stijgen.

### Wet bestuur en toezicht

Nh1816 streeft naar een evenwichtige verdeling van zetels binnen de directie en raad van commissarissen over vrouwen en mannen. Op basis van een profielschets zal worden gezocht naar de beste kandidaat voor de functie. Nh1816 erkent dat diversiteit en kwaliteit van belang zijn, echter het behoud en versterking van de juiste mix van capaciteiten blijft van belang in het selectieproces. Bij invulling van toekomstige vacatures zal hier rekening mee worden gehouden en bij gelijke geschiktheid zal een vrouw de voorkeur genieten.

### Resultaatbestemming

Het bestuur stel voor vooruitlopend op de goedkeuring door de algemene vergadering van aandeelhouders, het resultaat over 2018, onder aftrek van € 0,8 miljoen dividend, geheel toe te voegen aan het eigen vermogen.

### Vooruitzichten

Gelet op de voor Nh1816 gunstige marktomstandigheden verwachten wij de groei en positief bedrijfsresultaat van de afgelopen jaren te continueren, ondanks de nog steeds heftige concurrentie. De verzekeringsportefeuille zal in 2019 verder groeien door onze goede samenwerking met het intermediair. Met ingang van 2018 worden geen uitvaartpolissen meer verkocht en is het levensverzekeringsbedrijf in run off. De run off heeft geen impact op de continuïteit van het levensverzekeringsbedrijf.

De investeringen in 2019 in huisvesting, medewerkers en IT (nieuw portaal) zullen verder stijgen in vergelijking met 2018.

Als maatschappij zullen wij ons blijven inzetten op maatschappelijk verantwoord ondernemen. Dit krijgt onder meer vorm doordat de Stichting Goede Doelen Nh1816 grote aansprekende landelijk projecten (Artis, Carré, KNGF, KNRM, NEMO science museum en Spoorwegmuseum) mogelijk maakt maar ook kleinere lokale projecten, veelal geïnitieerd door het intermediair, zullen worden ondersteund. Daarbij zullen wij uitdrukkelijk de verzekerden/leden op deze projecten betrekken.

Kortom Nh1816 is ook in coöperatieve vorm een verzekeraar die er toe doet en enthousiast gebruik maakt van de kansen die de nieuwe verzekeringsmarkt biedt. Een duidelijke visie, stabiel beleid maar ook de menselijke factor zijn hierbij belangrijke factoren.

Uiteraard bedanken we onze business partners, de financieel adviseurs, voor het merkbaar vertrouwen en goede samenwerking.

Oudkarspel, 10 april 2019

Directie  
mr. A.G. Verëll  
C. Verhage  
R.M. Chattellon RA

### Risicoprofiel

Nh1816 heeft haar risico-inventarisatie gebaseerd op de meest bedrijf-kritische processen van de organisatie. Onder bedrijf-kritische processen wordt verstaan die processen die onmisbaar zijn voor het behalen van de ondernemingsdoelstellingen.

Hieronder volgt een samenvatting van de belangrijkste risico's die worden gemonitord binnen het Nh1816 Risicomanagement Systeem.

### Verzekeringstechnische risico

Dit betreft het risico dat uitkeringen nu en in de toekomst niet gefinancierd kunnen worden vanuit de premie-inkomsten. Nh1816 beheert deze verzekeringstechnische risico's door een adequate systematiek van schadereservering en een op haar omvang afgestemd herverzekeringsbeleid, waarbij rekening wordt gehouden met de aanwezige solvabiliteit van Nh1816. De door herverzekeringscontracten gedekte risico's zijn door een externe deskundige getoetst op basis van de meest recente modellen.

Onder Solvency II vindt ieder kwartaal een toets plaats of de boekwaarde voorzieningen toereikend zijn. Hiervoor worden zowel de schade- als leven voorzieningen op marktwaarde berekend middels schadedriehoeken en kasstroomprofielen.

### Marktrisico

Onder het marktrisico wordt verstaan het risico als gevolg van het blootstaan aan wijzigingen in marktprijzen van verhandelbare financiële instrumenten, gebrek aan marktliquiditeit en onvoldoende diversificatie van de beleggingsportefeuille.

Het beleid omtrent de beleggingen in aandelen en vastrentende waarden is vastgelegd in het beleggingsbeleid. De beleggingen zijn voor het merendeel in euro's genoteerd. Nh1816 heeft als doel haar beleggingen in aandelen niet verder te verhogen ondanks de lage rendementen op vastrentende waarden. Hiermee wordt geborgd dat de beleggingsstrategie passend blijft binnen de risico-gebaseerde bandbreedtes.

Het geheel aan marktrisico wordt visueel gemaakt middels een overzichtelijke SCR dashboard en wordt ieder kwartaal gerapporteerd aan de Directie en de Raad van Commissarissen. Bij nieuwe investeringen wordt vooraf het effect op de solvabiliteit en interne norm berekend middels het SCR model.

### Kredietrisico

Het kredietrisico is het risico dat een tegenpartij contractuele of andere overeengekomen verplichtingen waaronder verstrekte kredieten, leningen, vorderingen, ontvangen garanties niet nakomt. Nh1816 heeft als beleid om alleen te beleggen in vastrentende waarden uitgegeven door instellingen met een hoge kredietwaardigheid. Daarnaast loopt Nh1816 kredietrisico op verstrekte leningen, herverzekeraars, vorderingen op verzekeringsnemers en tussenpersonen. Voor verstrekte leningen zijn zekerheden gesteld. De herverzekeraars hebben allen een rating in de A-categorie. Voor vorderingen op tussenpersonen en verzekeringsnemers zijn adequate incassoprocedures opgesteld.

### Liquiditeitsrisico

Het liquiditeitsrisico wordt beheerst door hoofdzakelijk te beleggen in courante effecten en het aanhouden van voldoende liquide middelen.

Het liquiditeitsrisico op de lange termijn wordt beheerst door het voeren van een prudent beleggingsbeleid aangevuld met een 'buy and hold' strategie. Door Nh1816 wordt geen gebruik gemaakt van afgeleide producten zoals opties, derivaten ter beperking van het risico.

Nh1816 heeft als beleid, dat voor alle beleggingsfondsen een doorkijk beschikbaar dient te zijn. Op basis hiervan wordt bepaald of de strategie van het fonds past bij het beleggingsbeleid van Nh1816.

Tevens wordt de liquiditeit binnen het fonds één op één vertaald naar het type 1 en type 2 aandelenrisico's.

De SCR op aandelenrisico wordt hierdoor berekend alsof Nh1816 zelf deze aandelen direct in haar portefeuille heeft. De totale waarde aan type 2 aandelen wordt ieder kwartaal gemonitord.

### Operationeel risico

Het operationeel risico is het risico dat verliezen ontstaan als gevolg van ontoereikende of ontbrekende interne processen, medewerkers, systemen of door externe gebeurtenissen.

De producten en distributiekanaal van Nh1816 zijn relatief eenvoudig van aard. Ter beperking van het operationele risico hanteert Nh1816 een stelsel van interne regels, functiescheidingen en controles. De fraude & auditmanager heeft een belangrijke rol waar het gaat om het toetsen van de werkzaamheden van onze intermediairs. Nh1816 monitort haar distributiemogelijkheden voor nu en in de toekomst.

### Omgevingsrisico

Het omgevingsrisico is het risico als gevolg van buiten Nh1816 komende veranderingen op het gebied van concurrentieverhoudingen, belanghebbenden, reputatie en ondernemingsklimaat.

Ondanks de grote concurrentie op prijs in de verzekeringsbranche en specifiek in de branche motorrijtuigen is het beleid van Nh1816 nog steeds effectief. Ontwikkelingen op het gebied van premiestelling worden nauwgezet gevolgd. De reputatie van Nh1816 is uitstekend.

### Uitbestedingsrisico

Onder het uitbestedingsrisico wordt verstaan het risico dat de continuïteit, integriteit en/of kwaliteit van de aan derden uitbestede werkzaamheden worden geschaad.

Met partijen aan wie belangrijke activiteiten zijn uitbesteed heeft Nh1816 contractuele afspraken gemaakt ter beheersing van dit risico.

### > IT-risico

Het IT-risico is het risico dat bedrijfsprocessen en informatievoorziening onvoldoende integer, niet continu of onvoldoende beveiligd zijn.

Nh1816 werkt voortdurend aan het optimaliseren van de betrouwbaarheid en continuïteit van de ICT-infrastructuur. Er zijn wederom meerdere technische en beheersmatige maatregelen genomen om de risico's te beperken.

Het proces voor het verder optimaliseren van onze backoffice en portaal verloopt voorspoedig. Ook hierbij letten we scherp op de risico's met betrekking tot integriteit, continuïteit en betrouwbaarheid die dit met zich mee zou kunnen brengen, hoe onze leveranciers dit kunnen borgen en wat we hier zelf nog aan maatregelen voor dienen te nemen.

### Integriteitsrisico

Het integriteitsrisico betreft het risico dat de integriteit van Nh1816 wordt beïnvloed als gevolg van niet integere, onethische gedragingen.

Binnen Nh1816 is aandacht voor de beheersing van risico's op het gebied van fraude en integriteit. Het beheersen van het integriteitsrisico wordt primair gerealiseerd door een bedrijfscultuur waarin integriteit vanzelfsprekend is. De compliance officer houdt toezicht op de naleving van de procedures, wetgeving en gedragscodes. De afdeling fraude & audit zorgt mede voor de verdere beheersing van onze integriteitsrisico's en voert audits uit bij het intermediair.

### Juridisch risico

Het juridisch risico is het risico dat samenhangt met veranderingen in en naleving van wet- en regelgeving en het mogelijk bedreigd worden van de rechtspositie van Nh1816, met inbegrip van de mogelijkheid dat contractuele bepalingen niet afdwingbaar of niet correct gedocumenteerd zijn.

Nh1816 beschikt over juridische expertise die bij standaard transacties wordt betrokken. Voor complexe zaken wordt advies ingewonnen bij gespecialiseerde externe juristen.

Nh1816 vindt het van belang dat ons gedrag en onze processen voldoen aan de actuele wetgeving en de normen en waarden van ons bedrijf. De compliance officer borgt het risico van non-compliance door op te treden in het spanningsveld tussen doelstellingen, procedures en praktijk.

### Data risico

Data analyse is een essentieel onderdeel van het Nh1816 Risk Management Framework. Allereerst dienen de analyses ervoor om de betrouwbaarheid en volledigheid van de ontvangen data aan te tonen. Daarnaast worden de analyses gebruikt om specifieke Risk Management of Actuariële vraagstukken te beantwoorden.

### Solvabiliteitsrisico

Onderstand de solvabiliteitspositie van Nh1816 heeft zich als volgt ontwikkeld ten opzichte van het voorgaande jaar (bedragen x € 1.000):

	2018	2017
Solvabiliteitskapitaalvereiste	183.767	195.508
Aanwezige solvabiliteit	384.676	379.965
Solvabiliteitsratio	209%	194%
Interne solvabiliteitseis	134%	130%

De noodzakelijk geachte solvabiliteit (interne solvabiliteitseis) bestaat uit de solvabiliteitskapitaalvereiste met een extra opslag voor het aandelenrisico, mogelijke catastrofes, verhoogde sterfte en renteschok.

## Algemeen

Nh1816 Verzekeringen heeft in 2018, in een nog immer moeilijke markt goed gepresteerd. Een toename van de bruto premies met 12% en een technisch resultaat van € 41,8 miljoen. Als gevolg van de dalende beurskoersen is een totaalresultaat na belastingen van € 7,4 miljoen gerealiseerd.

De bevindingen van de externe accountant en het daaruit voortvloeiende accountantsverslag zijn door de Raad van Commissarissen met de onafhankelijke accountant en de directie besproken. De Raad van Commissarissen heeft tevens kennis genomen van het bestuursverslag 2018 en adviseert de algemene vergadering van N.V. Noordhollandse van 1816 Holding de jaarrekening 2018 ongewijzigd vast te stellen.

## Vergaderingen

Nh1816 Verzekeringen heeft vier commissarissen, ieder met een eigen achtergrond en expertise. De commissarissen volgen een persoonlijk educatie programma aan de universiteit van Nyenrode ter bevordering van en up to date houden van hun individuele deskundigheid.

De Raad van Commissarissen is in het verslagjaar 7 keer bijeen geweest met de directie. Ook heeft de Raad van Commissarissen 8 maal onderling vergaderd. Daarnaast heeft de voorzitter regelmatig contact met de directie over actuele onderwerpen. De vergaderingen verliepen constructief, zakelijk en in een goede sfeer. Naast het overleg met de directie heeft overleg met het managementteam, de externe accountant, interne audit, risk, compliance plaatsgevonden.

Naast de gebruikelijke onderwerpen als het jaarverslag, kwartaal-rapportages, accountantsverslag, risicomanagement, vermogensbeheer, personeel en organisatie, werd dit jaar ook aandacht besteed aan huisvesting en het te ontwikkelen IT-systeem.

## Audit en risk

De gehele Raad van Commissarissen maakt deel uit van de audit- en riskcommissie, waardoor de relevante onderwerpen worden besproken in de reguliere commissarissenvergaderingen. Tijdens deze vergaderingen zijn onder meer besproken het auditplan en risicoanalyse, administratieve organisatie, accountantsverslag, ORSA, compliance, SIRA, IT-project en Solvency II en de effecten voor de maatschappij op haar beleggings- en herverzekeringsbeleid.

## Remuneratie

De gehele Raad van Commissarissen maakt deel uit van de remuneratiecommissie waardoor de relevante onderwerpen worden besproken in de reguliere commissarissenvergaderingen.

De Raad van Commissarissen adviseert over de beloning, selectie en benoeming van directieleden. Het afgelopen jaar is gesproken over de arbeidsovereenkomsten en beloning van de directie.

## Tot slot

Wij complimenteren de directie met het gevoerde beleid en daarmee de gehele organisatie, hetgeen mede heeft geleid tot de resultaten over 2018 in een moeilijke markt. De Raad van Commissarissen heeft er vertrouwen in dat in 2019 de groei zal worden gecontinueerd met een positief technisch resultaat.

Tevens is de Raad van Commissarissen trots op Nh1816 die voor de 12e maal op rij is verkozen tot beste particuliere schadeverzekeraar van Nederland.

Oudkarspel, 10 april 2019

De Raad van Commissarissen  
E.F. Schneider, president commissaris - 2021\*  
H.K.H. Aanstoot - 2020\*  
R.A. Boogaard - 2020\*  
R. van Os - 2022\*

\* Zittingstermijn tot april van vermeld jaartal.









## Geconsolideerde balans per 31 december 2018 (voor resultaatbestemming)

(bedragen x € 1.000)

ACTIVA		31-12-2018		31-12-2017
<b>Beleggingen</b>				
<i>Terreinen en gebouwen</i>	[1]			
Voor eigen gebruik		5.187		1.525
<i>Overige financiële beleggingen</i>	[2]			
Aandelen en deelnemingsbewijzen		406.141	434.928	
Obligaties		73.481	50.246	
Vorderingen uit hypothecaire leningen		11.301	11.165	
Vorderingen uit andere leningen		9.569	10.154	
Deposito's bij kredietinstellingen		3.084	14.415	
		<u>503.576</u>	<u>520.908</u>	
		508.763		522.433
<b>Vorderingen</b>				
<i>Vorderingen uit directe verzekeringen op</i>				
Verzekeringnemers		1.152	2.103	
Tussenpersonen		6.021	5.902	
			<u>7.173</u>	8.005
<i>Vorderingen uit herverzekering</i>		289		367
<i>Overige vorderingen</i>				
Belastingen		0		2.163
<b>Overige activa</b>				
<i>Materiële vaste activa</i>	[3]			
Kantoorinventaris		643	781	
Vervoermiddelen		269	247	
			<u>912</u>	1.028
<i>Liquide middelen</i>		120.347		83.413
<b>Overlopende activa</b>				
Agio/disagio		1.493	1.634	
Lopende rente		1.153	1.157	
Overige overlopende activa		516	250	
		<u>3.162</u>	<u>3.041</u>	
		<u>640.646</u>	<u>620.450</u>	

# Geconsolideerde balans per 31 december 2018 (voor resultaatbestemming)

(bedragen x € 1.000)

PASSIVA	31-12-2018	31-12-2017
<b>Eigen vermogen</b> <span style="float: right;">[4]</span>	375.913	369.506
<b>Technische voorzieningen</b> <span style="float: right;">[5] + [6]</span>		
<i>Voor niet verdiende premies en lopende risico's</i>		
Bruto	17.551	16.204
Herverzekeringsdeel	0	0
	17.551	16.204
<i>Voor te betalen schaden/uitkeringen</i>		
Bruto	207.082	183.380
Herverzekeringsdeel	-13.616	-8.475
	193.466	174.905
<i>Voor levensverzekeringen</i>		
Bruto	7.378	5.134
Herverzekeringsdeel	0	0
	7.378	5.134
<i>Overige technische voorzieningen</i>		
Bruto	1	4
Herverzekeringsdeel	0	0
	1	4
	218.396	196.247
<b>Voorzieningen</b> <span style="float: right;">[7]</span>		
Voor belastingen	25.725	35.740
Overige	101	90
	25.826	35.830
<b>Schulden</b>		
<i>Schulden uit directe verzekeringen</i> <span style="float: right;">[8]</span>		
Verzekeringnemers	1.309	1.132
Tussenpersonen	4.444	4.238
	5.753	5.370
<i>Schulden uit herverzekering</i>	5.050	5.168
<i>Overige schulden</i>		
Belastingen en sociale lasten	6.033	5.280
<b>Overlopende passiva</b>		
Overige overlopende passiva	3.675	3.049
	640.646	620.450

## Geconsolideerde winst- en verliesrekening over 2018

(bedragen x € 1.000)

TECHNISCHE REKENING		2018	2017
<b>Verdiende premies eigen rekening</b>	<b>[10]</b>	<b>312.727</b>	279.811
Brutopremies			
Uitgaande herverzekeringspremies	<b>[11]</b>	<b>-36.351</b>	-33.274
Wijziging technische voorzieningen niet verdiende premies en lopende risico's			
Bruto		<b>-1.346</b>	-652
Aandeel herverzekeraars		<u>0</u>	<u>0</u>
		<b>275.030</b>	245.885
<b>Toegerekende opbrengst uit beleggingen</b>		<b>10.360</b>	<u>9.179</u>
<b>Totaal baten</b>		<b>285.390</b>	255.064
<b>Schaden eigen rekening</b>			
Bruto		<b>171.118</b>	150.837
Aandeel herverzekeraars		<u>-22.323</u>	<u>-20.075</u>
		<b>148.795</b>	130.762
<b>Wijziging voorziening voor te betalen schaden</b>			
Bruto		<b>25.943</b>	18.664
Aandeel herverzekeraars		<u>-5.141</u>	<u>5.800</u>
		<b>20.802</b>	24.464
<b>Bedrijfskosten</b>			
Acquisitiekosten		<b>68.401</b>	60.991
Provisie en winstdeling ontvangen van herverzekeraars		<b>-7.910</b>	-6.501
Beheerskosten	<b>[15]</b>	<u><b>13.499</b></u>	<u>12.595</u>
		<b>73.990</b>	67.085
Totaal lasten		<u><b>243.587</b></u>	<u>222.311</u>
<b>Resultaat technische rekening</b>		<b>41.803</b>	<u>32.753</u>
<b>NIET TECHNISCHE REKENING</b>			
<b>Opbrengsten uit beleggingen</b>	<b>[16]</b>	<b>16.532</b>	15.145
<b>Toegerekende opbrengst uit beleggingen overgeboekt naar technische rekening</b>		<u><b>-10.360</b></u>	<u>-9.179</u>
		<b>6.172</b>	5.966
<b>Niet-gerealiseerde winst op beleggingen</b>		<b>582</b>	3.684
<b>Niet-gerealiseerd verlies op beleggingen</b>		<u><b>-8.760</b></u>	<u>-1.748</u>
<b>Resultaat uit gewone bedrijfsuitoefening voor belastingen</b>		<b>39.797</b>	40.655
<b>Schenking</b>	<b>[17]</b>	<u><b>-100</b></u>	<u>-100</u>
<b>Resultaat voor belastingen</b>		<b>39.697</b>	40.555
<b>Belastingen</b>	<b>[20]</b>	<u><b>-3.737</b></u>	<u>-9.623</u>
<b>Resultaat na belastingen</b>		<b>35.960</b>	30.932
Herwaardering beleggingen		<b>-31.302</b>	46.308
Belastingen		<u><b>2.749</b></u>	<u>-5.607</u>
		<b>-28.553</b>	40.701
<b>Totaalresultaat</b>		<u><b>7.407</b></u>	<u>71.633</u>

## Resultaten per branche

(bedragen x € 1.000)

brand		motorrijtuigen w.a.		motorrijtuigen overig		overige		leven		Totaal	
2018	2017	2018	2017	2018	2017	2018	2017	2018	2017	2018	2017
96.465	85.859	90.490	81.107	59.971	53.228	64.157	58.007	1.644	1.610	312.727	279.811
-5.243	-4.566	-1.178	-1.865	-1.311	-959	-28.619	-25.884	0	0	-36.351	-33.274
-512	-223	-417	-207	-290	-138	-128	-81	1	-3	-1.346	-652
0	0	0	0	0	0	0	0	0	0	0	0
90.710	81.070	88.895	79.035	58.370	52.131	35.410	32.042	1.645	1.607	275.030	245.885
934	873	7.143	6.380	566	456	1.402	1.238	315	232	10.360	9.179
91.644	81.943	96.038	85.415	58.936	52.587	36.812	33.280	1.960	1.839	285.390	255.064
56.843	42.745	47.974	45.647	35.675	33.345	30.495	28.940	131	160	171.118	150.837
-6.326	-3.064	-662	-679	-829	-1.844	-14.506	-14.488	0	0	-22.323	-20.075
50.517	39.681	47.312	44.968	34.846	31.501	15.989	14.452	131	160	148.795	130.762
3.433	-2.235	17.146	14.479	880	1.163	2.240	4.176	2.244	1.081	25.943	18.664
-2.272	2.778	-2.630	925	-231	2.170	-8	-73	0	0	-5.141	5.800
1.161	543	14.516	15.404	649	3.333	2.232	4.103	2.244	1.081	20.802	24.464
26.275	23.386	16.930	14.890	10.909	9.759	14.181	12.849	106	107	68.401	60.991
0	0	-230	-200	-40	-25	-7.640	-6.276	0	0	-7.910	-6.501
5.148	4.752	4.732	4.396	3.201	2.946	264	358	154	143	13.499	12.595
31.423	28.138	21.432	19.086	14.070	12.680	6.805	6.931	260	250	73.990	67.085
83.101	68.362	83.260	79.458	49.565	47.514	25.026	25.486	2.635	1.491	243.587	222.311
8.543	13.581	12.778	5.957	9.371	5.073	11.786	7.794	-675	348	41.803	32.753

## Geconsolideerd kasstroomoverzicht over 2018

Het overzicht is opgesteld volgens de indirecte methode (bedragen x € 1.000)

	2018		2017
<b>Kasstroom uit operationele activiteiten</b>			
Resultaat na belastingen	35.960	30.932	
Vermeerdering technische voorzieningen eigen rekening	22.149	25.115	
Mutatie voorzieningen	-10.004	6.045	
Afschrijving bedrijfsmiddelen	373	406	
Mutatie schulden	1.644	-472	
Mutatie vorderingen	2.952	-2.310	
Overige mutaties	<u>10.099</u>	<u>-7.703</u>	
<b>Totaal kasstroom uit operationele activiteiten</b>	<b>63.173</b>		52.013
<b>Kasstroom uit investerings- en beleggingsactiviteiten</b>			
<i>• investeringen, aankopen en verstekkingen</i>			
Beleggingen in terreinen en gebouwen en in aandelen	-16.813	-1.518	
Overige beleggingen	-30.637	-16.967	
Materiële vaste activa	<u>-301</u>	<u>-43</u>	
	-47.751	-18.528	
<i>• desinvesteringen, aflossingen en verkopen</i>			
Beleggingen in terreinen en gebouwen en in aandelen	2.383	0	
Overige beleggingen	20.085	6.790	
Materiële vaste activa	<u>44</u>	<u>18</u>	
	22.512	6.808	
<b>Totaal kasstroom uit investerings- en beleggingsactiviteiten</b>	<b>-25.239</b>		-11.720
<b>Kasstroom uit financieringsactiviteiten</b>			
Betaald dividend	<u>-1.000</u>		<u>0</u>
<b>Nettokasstroom</b>	<b><u>36.934</u></b>		<b><u>40.293</u></b>
Liquide middelen 31 december	120.347	83.413	
Liquide middelen 1 januari	<u>83.413</u>	<u>43.120</u>	
	<b><u>36.934</u></b>		<b><u>40.293</u></b>



## Algemeen

### Activiteiten

N.V. Noordhollandsche van 1816 Holding heeft ten doel het beheer, het bestuur en de financiering van de met haar verbonden partijen. Nh1816 verzekeringsgroep oefent het schade- levensverzekeringsbedrijf uit in de branches brand, ziekte en ongevallen, motorrijtuigen, transport, varia en leven.

De branches ziekte en ongevallen, varia, rechtsbijstand, aansprakelijkheid en transport zijn samengevoegd tot de branche overige.

Met ingang van 2018 worden geen uitvaartpolissen meer verkocht en is de levensverzekeringsmaatschappij in run off. De run off heeft geen invloed op de continuïteit van de Nh1816 Verzekeringsgroep.

De vermelde grondslagen hebben zowel betrekking op de vennootschappelijke jaarrekening als op de geconsolideerde jaarrekening.

### Verslaggevingsgrondslagen

De jaarrekening is opgesteld conform het jaarrekeningregime als bedoeld in BW 2 titel 9, waarbij rekening is gehouden met Richtlijn 605 (verzekeringsmaatschappijen) van de Raad voor de Jaarverslaggeving.

### Consolidatie

Geconsolideerd worden die ondernemingen, waarin de N.V. Noordhollandsche van 1816 Holding rechtstreeks of middellijk voor meer dan 50% deelneemt in het geplaatste kapitaal.

De financiële gegevens van de deelnemingen worden voor 100% opgenomen.

In de geconsolideerde jaarrekening zijn betrokken de jaarrekeningen van de N.V. Noordhollandsche van 1816 Holding, alsmede die van de volgende deelnemingen:

Naam	Statutaire zetel	Deelname in %
N.V. Noordhollandsche van 1816, Schadeverzekeringsmaatschappij	Oudkarspel	100
N.V. Noordhollandsche van 1816, Levensverzekeringsmaatschappij	Oudkarspel	100
N.V. Beleggingsmaatschappij van de Noordhollandsche Brandwaarborg Maatschappij van 1816	Oudkarspel	100

### Toepassing artikel 402 BW 2 titel 9

Bij de opstelling van de enkelvoudige winst- en verliesrekening is gebruik gemaakt van artikel 402 BW 2 titel 9, hetgeen betekent dat deze in beknopte vorm is weergegeven.

### Toelichting op het geconsolideerde kasstroomoverzicht

Het kasstroomoverzicht is opgesteld volgens de indirecte methode. De geldmiddelen in het kasstroomoverzicht bestaan uit liquide middelen en banktegoeden. Deposito's bij kredietinstellingen zijn opgenomen onder overige beleggingen. Investerings- en desinvesteringen in terreinen en gebouwen, aandelen alsmede overige beleggingen worden verantwoord onder de investerings- en beleggingsactiviteiten; de afschrijvingen worden gerekend tot de operationele activiteiten. Ontvangen dividend, rente en huren zijn opgenomen onder de kasstroom uit operationele activiteiten.

### Vergelijkende cijfers

De cijfers voor 2017 zijn waar nodig geherrubriceerd teneinde vergelijkbaarheid met 2018 mogelijk te maken.

### Gebruik van schattingen

Bij het opstellen van de jaarrekening moet Nh1816 schattingen en veronderstellingen maken die de invloed zijn op de in de jaarrekening opgenomen posten. Deze schattingen zijn naar beste weten van de directie gemaakt, maar de daadwerkelijke uitkomsten kunnen uiteindelijk afwijken van de opgenomen schattingen. De belangrijkste schattingen hebben betrekking op:

- Het bepalen van de hoogte van de technische voorziening voor te betalen schaden en uitkeringen;
- Het bepalen van de hoogte van de technische voorziening voor levensverzekeringen;
- Het bepalen van de marktwaarde van de beleggingsfondsen, leningen en hypotheekleningen.

## Grondslagen voor de waardering van activa en passiva

### Waardering

Voor zover niet anders is vermeld, worden activa en passiva bij eerste verwerking opgenomen tegen de reële waarde. Na eerste verwerking worden de activa en passiva gewaardeerd tegen de geamortiseerde kostprijs, die gelijk is aan de nominale waarde.

### Vreemde valuta

Indien activa en passiva luiden in vreemde valuta's, heeft omrekening plaatsgevonden tegen de officiële koersen per balansdatum. De daarbij optredende koersverschillen worden in het resultaat verwerkt.



### > Beleggingen

#### Terreinen en gebouwen

Terreinen en gebouwen worden gewaardeerd op getaxeerde opbrengst bij onderhandse verkoop in verhuurde staat. Eens in de vijf jaar vindt taxatie plaats door deskundigen. Gerealiseerde en ongerealiseerde waardeverschillen worden, rekening houdend met belastingen, rechtstreeks in het resultaat verantwoord. Op terreinen en gebouwen wordt niet afgeschreven.

#### Obligaties en andere vastrentende waarden

Beleggingen in vastrentende waarden worden gewaardeerd tegen aflossingswaarde onder aftrek van nodig geachte voorzieningen. De aflossingswaarde is veelal gelijk aan de nominale waarde. Het verschil tussen de aankoopprijs en de aflossingswaarde wordt over de resterende looptijd van de vastrentende waarden aan het resultaat toegerekend.

#### Aandelen en deelnemingsbewijzen

De waardering van de aandelen en aandelen in beleggingsfondsen geschiedt tegen marktwaarde. Voor genoteerde fondsen is dit de beurswaarde ultimo boekjaar. Overige niet ter beurze genoteerde aandelen worden tegen kostprijs gewaardeerd. Niet gerealiseerde resultaten worden onder aftrek van de latentie toegevoegd aan de herwaarderingsreserve. Niet gerealiseerde verliezen worden onder aftrek van de latentie onttrokken aan de herwaarderingsreserves tot het bedrag waarvoor ze in het verleden in de herwaarderingsreserves zijn opgenomen. Het restant verlies wordt direct in de winst- en verliesrekening verantwoord. Waardestijgingen tot de verkrijgingsprijs worden in de winst- en verliesrekening verantwoord. Gerealiseerde resultaten worden in de winst- en verliesrekening verantwoord.

#### Vorderingen uit directe verzekeringen

De vorderingen worden opgenomen voor de nominale waarde, onder aftrek van een voorziening voor mogelijke oninbaarheid.

### Overige activa

Hieronder zijn gerubriceerd de materiële vaste activa, liquide middelen en overlopende activa.

#### Materiële vaste activa

Kantoorinventaris en vervoermiddelen worden gewaardeerd tegen historische kosten verminderd met lineair berekende afschrijvingen gebaseerd op de geschatte economische levensduur van maximaal 5 jaar waarbij rekening is gehouden met een restwaarde voor vervoermiddelen.

#### Liquide middelen

De liquide middelen staan, voor zover niet anders vermeld, ter vrije beschikking van de vennootschap.

#### Technische voorzieningen

De voorziening voor niet verdiende premies is berekend volgens de dagelijkse methode van de geboekte premie eigen behoud, onder aftrek van de daarover verschuldigde provisie.

De voorziening voor te betalen schaden omvat een post voor post schatting en deels op basis van gemiddelde bedragen per schade van de ultimo verslagjaar nog niet geregelde schaden, welke ten laste komen van de maatschappij, verhoogd met een opslag voor de geschatte kosten voor afwikkeling van deze schaden.

De overige technische voorzieningen betreft de voorziening schaden voor de branche Luchtvaart in de sector Beurszaken.

De voorziening levensverzekering wordt vastgesteld op basis van dezelfde uitgangspunten en grondslagen waarmee ook de bruto-premie wordt vastgesteld.

#### Voorzieningen

De overige voorzieningen is gevormd voor toekomstige jubileumverplichtingen gewaardeerd tegen de contante waarde van de verwachte uitkeringen gedurende het dienstverband.

#### Belastingen

De voorziening voor latente belastingen is berekend tegen het belastingtarief van 20,5% (2017: 25%), toegepast op alle bestaande verschillen tussen de commerciële en fiscale waardering van activa en passiva, alsmede op de fiscale egalisatie- en calamiteitenreserve. >

### > Grondslagen voor resultaatbepaling

#### **Brutopremies**

De brutopremies zijn bepaald op basis van de geldende tarieven aan polishouders in rekening gebrachte bedragen, onder aftrek van verleende kortingen.

#### **Toegerekende opbrengst uit beleggingen**

De aan de technische rekening toegerekende opbrengst is berekend over de gemiddelde technische voorzieningen en is gerelateerd aan het rendement op de beleggingen.

#### **Opbrengsten uit beleggingen**

Hieronder worden begrepen alle aan het verslagjaar toe te rekenen dividend en interest van beleggingen, de gerealiseerde resultaten op beleggingen, de afschrijvingen op agio/disagio obligaties alsmede het exploitatiesaldo van de terreinen en gebouwen. In de opbrengsten is tevens begrepen de huur, die voor het kantoorgebouw aan een derde in rekening zou zijn gebracht.

#### **Bedrijfskosten**

De betaalde provisies zijn als acquisitiekosten verantwoord. De beheerskosten zijn alle aan het verslagjaar toe te rekenen uitgaven verband houdende met de bedrijfsuitoefening. De ontvangen administratieve vergoeding wordt hierop in mindering gebracht.

#### **Belastingen resultaat uit gewone bedrijfsuitoefening**

Als belastingen over het resultaat wordt verantwoord de over het resultaat voor belastingen berekende belastinglast overeenkomstig het geldende belastingtarief, rekening houdend met kostenaf trek en vrijgestelde winstbestanddelen bestaande uit fiscale investeringsfaciliteiten, het aandeel in resultaat van deelnemingen en toegestane fiscale egaliseringsreserve.

Het verschil met de belasting over het fiscaal resultaat wordt toegevoegd c.q. onttrokken aan de voorziening voor latente belastingverplichtingen.

## Toelichting op de geconsolideerde balans per 31 december 2018

(bedragen x € 1.000)

### Beleggingen

#### [1] *Terreinen en gebouwen* Voor eigen gebruik

Balans per 1 januari:	
Aanschafwaarde	2.689
Cumulatieve herwaardering	<u>-1.164</u>
	1.525

Mutaties:	
Investeringen	3.662
Herwaardering	<u>0</u>
	3.662

Balans per 31 december:	
Aanschafwaarde	6.351
Cumulatieve herwaardering	<u>-1.164</u>
	<u>5.187</u>

In 2014 is het eigen kantoorpand voor het laatst getaxeerd.

In 2018 is een perceel grond met opstallen gekocht groot 30.031 m<sup>2</sup> ten behoeve van realisatie nieuwbouw.

[2] <i>Overige financiële beleggingen</i>	Aandelen en deelnemingsbewijzen	Obligaties	Vorderingen uit hypothecaire leningen	Vorderingen uit andere leningen	Deposito's bij kredietinstellingen	TOTAAL
Balans per 1 januari	434.928	50.246	11.165	10.154	14.415	520.908
Verstrekkings- en aankopen	13.151	26.182	1.359	3.095	1	43.788
Aflossingen en verkopen	-2.383	-3.850	-1.223	-3.496	-11.332	-22.284
Mutatie voorziening	0	0	0	-184	0	-184
Herwaardering	<u>-39.555</u>	<u>903</u>	<u>0</u>	<u>0</u>	<u>0</u>	<u>-38.652</u>
Balans per 31 december	<u>406.141</u>	<u>73.481</u>	<u>11.301</u>	<u>9.569</u>	<u>3.084</u>	<u>503.576</u>
Marktwaarde	<u>406.141</u>	<u>76.333</u>	<u>12.018</u>	<u>11.198</u>	<u>3.084</u>	<u>508.774</u>

#### Verdeling marktwaarde overige financiële beleggingen naar valuta

	2018		2017
Euro	361.719	71,1%	392.452
Amerikaanse dollar	109.601	21,5%	103.472
Zwitserse frank	23.043	4,5%	22.269
Engelse pond	11.862	2,3%	10.587
Zweedse kronen	<u>2.549</u>	<u>0,5%</u>	<u>1.834</u>
	<u>508.774</u>	<u>100,0%</u>	<u>530.614</u>

#### Verdeling marktwaarde obligaties naar rating

	2018		2017
AAA	13.402	17,6%	15.918
AA	24.905	32,6%	18.442
A	26.297	34,5%	19.039
BBB	<u>11.729</u>	<u>15,4%</u>	<u>4.414</u>
	<u>76.333</u>	<u>100,0%</u>	<u>57.813</u>



> Verdeling resterende looptijd obligaties	<b>2018</b>	<b>2017</b>
0 - 3 jaar	25,9%	37,9%
3- 5 jaar	15,7%	22,3%
5- 10 jaar	20,9%	0,0%
> 10 jaar	<u>37,5%</u>	<u>39,8%</u>
	<u>100,0%</u>	<u>100,0%</u>

De verkrijgingsprijs van de aandelen bedraagt	€ 297.531 ( 2017: € 285.441)
De verkrijgingsprijs van de obligaties bedraagt	€ 74.696 (2017: € 52.391)
De marktwaarde van de obligaties bedraagt	€ 76.333 (2017: € 57.813)
De boekwaarde van de obligaties inclusief lopende rente bedraagt	€ 76.093 (2017: € 52.966)

In aandelen en deelnemingsbewijzen is ultimo boekjaar een bedrag van € 40.512 belegd in een gesloten beleggingsfonds met variabel kapitaal. De reële waarde van dit fonds per jaareinde waarin Nh1816 voor 11,2% in participeert, bedraagt € 61.462. Dit beleggingsfonds kent vier handelsmomenten per jaar, waarbij de aanmeldingstermijn voor aan- en verkoop circa 32 dagen voor kwartaaleinde is gesteld. Basis voor de waardering tegen actuele waarde zijn de actuele waarde van de onderliggende beleggingen. Bij de waardering is een illiquiditeitsafslag in aanmerking genomen.

In aandelen en deelnemingsbewijzen is ultimo boekjaar een bedrag van € 17.141 belegd in preferente aandelen van ondernemingen. De reële waarde van dit fonds per jaareinde waarin Nh1816 voor 10,0% in participeert, bedraagt € 16.627. Op de preferente aandelen wordt een van tevoren vastgesteld dividend uitgekeerd. Het risicoprofiel is hierdoor sterk gerelateerd aan de kapitaalmarktrente en de hoogte van risico-opslagen voor bedrijfsobligaties. De handelsfrequentie is op basis van best effort. De marktwaarde berekening is op basis van toekomstig verwachte kasstromen verdisconteerd tegen relevante swaprente en kredietopslagen.

Hoewel de marktwaarde van een beperkt aantal individuele obligaties lager ligt dan de balanswaarde, in totaal € 1,2 mio (2017: € 0,2 mio), is er geen aanleiding tot aanpassing van de waardering, aangezien deze obligaties worden aangehouden tot het einde van de looptijd en geen voorziening benodigd is.

Het verschil tussen de verkrijgingsprijs en de aflossingswaarde van de obligaties bedraagt negatief € 1,2 mio (2017: negatief € 2,1 mio). De marktwaarde van de obligaties is inclusief lopende rente.

De kosten van beheer van de portefeuille bedraagt € 127 (2017: € 140).

De vorderingen uit andere leningen hebben betrekking op leningen met een looptijd langer dan 1 jaar, en zijn grotendeels verleend aan zakelijke relaties, waarbij pandrecht op portefeuilles verkregen is. Op deze leningen is een voorziening opgenomen van € 750.

De deposito's bij kredietinstellingen zijn direct opeisbaar.



## Toelichting op de geconsolideerde balans per 31 december 2018

(bedragen x € 1.000)

### > Overige activa

#### [3] Materiële vaste activa

	Kantoor- inventaris	Vervoer- middelen	TOTAAL
Balans per 1 januari:			
Aanschafwaarde	2.735	396	3.131
Cumulatieve afschrijvingen	<u>-1.954</u>	<u>-149</u>	<u>-2.103</u>
	<u>781</u>	<u>247</u>	<u>1.028</u>
Mutaties:			
Investeringen	170	131	301
Desinvesteringen	0	-44	-44
Afschrijvingen	<u>-308</u>	<u>-65</u>	<u>-373</u>
	<u>-138</u>	<u>22</u>	<u>-116</u>
Balans per 31 december:			
Aanschafwaarde	2.905	410	3.315
Cumulatieve afschrijvingen	<u>-2.262</u>	<u>-141</u>	<u>-2.403</u>
	<u>643</u>	<u>269</u>	<u>912</u>
Afschrijvingspercentage	<u>20%</u>	<u>20%</u>	

#### [4] Eigen vermogen

	2018	2017
Ondernemingsvermogen	375.913	369.506
Solvabiliteitskapitaalvereiste	183.767	195.508
Aanwezige solvabiliteit	384.676	379.965
Solvabiliteitsratio Solvency II	209%	194%
Interne solvabiliteitseis	134%	130%

De noodzakelijk geachte solvabiliteit (interne solvabiliteitseis) bestaat uit de solvabiliteitskapitaalvereiste met een extra opslag voor het aandelenrisico, mogelijke catastrofes, verhoogde sterfte en renteschok.

#### [5] Technische voorzieningen

Op voorziening voor niet verdiende premies is een bedrag van € 5,2 miljoen (2017: € 4,8 miljoen) als acquisitiekosten in mindering gebracht. >

> **[6] Toereikendheidstoets**

**Toereikendheid van de voorziening voor te betalen schaden/uitkeringen**

Voor de bepaling van de toereikendheid van de voorzieningen voor niet-verdiende premies en lopende risico's en voor te betalen schaden wordt de marktwaardebenadering van Solvency II gehanteerd. De Solvency II berekening wordt bepaald door het toepassen van de 'chain ladder' methode. De methode wordt gebruikt om voorzieningen te schatten aan de hand van trends in betalingen of schadelast vanaf het schadejaar tot afwikkeljaar. De uitkomsten zijn verdisconteerd.

<b>Schadevoorziening bruto</b>	<b>Jaarrekening</b>	<b>Solvency II</b>	<b>Vershil</b>
Niet-verdiende premies en lopende risico's	17.551	4.270	13.281
Te betalen schaden	<u>207.082</u>	<u>185.868</u>	<u>21.214</u>
	224.633	190.138	34.495
Risicomarge	<u>0</u>	<u>18.620</u>	<u>-18.621</u>
	<u>224.633</u>	<u>208.758</u>	<u>15.874</u>

<b>Schadevoorziening netto</b>	<b>Jaarrekening</b>	<b>Solvency II</b>	<b>Vershil</b>
Niet-verdiende premies en lopende risico's	17.551	4.270	13.281
Schadevoorziening	<u>193.466</u>	<u>173.669</u>	<u>19.797</u>
	211.017	177.939	33.078
Risicomarge	<u>0</u>	<u>18.620</u>	<u>-18.621</u>
	<u>211.017</u>	<u>196.559</u>	<u>14.457</u>

De risicomarge is berekend volgens de Solvency II-systematiek. Vergelijking van de 'best estimate' van de voorziening met de voorzieningen zoals deze in de jaarrekening zijn opgenomen levert de conclusie dat de opgenomen voorzieningen toereikend zijn. Dit wordt mede bevestigd door de positieve uitloopresultaten.

**Toereikendheid van de voorziening voor levensverzekeringen**

Ten aanzien van de levensverzekeringen is de toetsvoorziening bepaald als een benadering van de marktwaarde van de verplichting. Het totaal van technische voorzieningen van het levenbedrijf laat bij de toereikendheidstoets een negatieve marge van € 1.108 (2017: positief € 1.243) zien. De negatieve marge is in het resultaat verwerkt. De negatieve marge wordt veroorzaakt door een daling van de rente.

**Voorzieningen**

**[7] Overige**

Dit betreft een voorziening voor jubileumuitkeringen voor medewerkers.

**Schulden**

**[8] Schulden uit directe verzekeringen**

De schuld aan verzekeringnemers heeft betrekking op nog uit te betalen schaden en vooruitontvangen premies, welke per balansdatum reeds zijn geboekt.



## Toelichting op de geconsolideerde balans per 31 december 2018

(bedragen x € 1.000)

### > [9] Niet in de balans opgenomen informatie

#### *Gestelde zekerheden*

Verzekeraars in Nederland hebben de Nederlandsche Herverzekeringsmaatschappij voor Terrorismeschaden N.V. opgericht. Uit hoofde van het deelnemen bestaat een voorwaardelijke verplichting tot het uitkeren van terreurschaden voor een bedrag van maximaal € 1.222 (2017: € 1.172). In het verslagjaar heeft zich geen terreurschade voorgedaan binnen deze overeenkomst.

#### *Verbonden partijen*

Alle groepsmaatschappijen zoals opgenomen in de grondslagen worden aangemerkt als verbonden partij.

Transacties tussen groepsmaatschappijen worden in de consolidatie geëlimineerd. Verder is de Coöperatie Noordhollandsche van 1816 U.A. aan te merken als economisch aandeelhouder.





## Toelichting op de geconsolideerde winst- en verliesrekening over 2018

(bedragen x € 1.000)

Geografische segmentatie	2018	2017
<b>[10] Verdiende premies eigen rekening</b>		
Premies Nederland	<u>275.030</u>	245.885
<b>[11] Herverzekering</b>		
Uitgaande herverzekeringspremie	36.351	33.274
Af: premie 100% herverzekering	<u>-29.323</u>	<u>-26.551</u>
	<u>7.028</u>	<u>6.723</u>

Nh1816 sluit met herverzekeraars excess of loss contracten ter dekking van haar verzekeringstechnische risico's. Het betreft herverzekering-contracten voor catastrofe, brand en aansprakelijkheid De hoogte van het eigen behoud is afgestemd op de omvang en de risico's. De premie 100% herverzekering betreft met name rechtsbijstand.

<b>[12] Resultaten uit herverzekering 2018</b>	Motorrijtuigen	Brand	Overige	TOTAAL
Premie uitgaande herverzekering	-1.785	-5.243	0	-7.028
Ontvangen recouvementsen	1.490	6.323	23	7.836
Mutatie recouvementreserve	2.861	2.272	8	5.141
Provisie herverzekering	<u>0</u>	<u>0</u>	<u>0</u>	<u>0</u>
Resultaat	<u>2.566</u>	<u>3.352</u>	<u>31</u>	<u>5.949</u>

<b>[13] Resultaten uit herverzekering 2017</b>	Motorrijtuigen	Brand	Overige	TOTAAL
Premie uitgaande herverzekering	-1.991	-4.566	-166	-6.723
Ontvangen recouvementsen	2.523	3.051	110	5.684
Mutatie recouvementreserve	-3.095	-2.779	73	-5.801
Provisie herverzekering	<u>0</u>	<u>0</u>	<u>0</u>	<u>0</u>
Resultaat	<u>-2.563</u>	<u>-4.294</u>	<u>17</u>	<u>-6.840</u>

In de resultatenrekening verantwoorde resultaten uit herverzekering zijn inclusief de in volmacht gevoerde herverzekering. De bovengenoemde resultaten uit herverzekering zijn exclusief de cijfers van de in volmacht gevoerde herverzekeringen.

<b>[14] Netto uitloopresultaten</b>	2017	2016	2015	Oude jaren	TOTAAL 2018
Motorrijtuigen	11.595	3.246	853	83	15.777
Brand	540	354	-51	418	1.261
Overige	<u>1.763</u>	<u>180</u>	<u>289</u>	<u>-716</u>	<u>1.516</u>
	<u>13.898</u>	<u>3.780</u>	<u>1.091</u>	<u>-215</u>	<u>18.554</u>

Het negatieve uitloopresultaat in de branche Overige is het gevolg van een negatieve ontwikkeling op aansprakelijkheidschades. >

## Toelichting op de geconsolideerde winst- en verliesrekening over 2018

(bedragen x € 1.000)

>	2016	2015	2014	Oude jaren TOTAAL 2017	
Motorrijtuigen	9.026	738	6	-3.982	5.788
Brand	275	144	-36	-284	99
Overige	<u>1.647</u>	<u>456</u>	<u>-802</u>	<u>-1.060</u>	<u>241</u>
	<u>10.948</u>	<u>1.338</u>	<u>-832</u>	<u>-5.326</u>	<u>6.128</u>

### [15] Beheerskosten

	2018	2017
Salariskosten	7.460	7.271
Sociale lasten	1.212	1.016
Pensioenpremies	1.469	1.534
Overige personeelskosten	446	485
Afschrijvingen	373	406
Overige kosten	<u>5.797</u>	<u>4.827</u>
	16.757	15.539
Af: administratieve vergoedingen	<u>3.258</u>	<u>2.944</u>
	<u>13.499</u>	<u>12.595</u>

### [16] Opbrengsten uit beleggingen

	2018	2017
Terreinen en gebouwen	200	200
Aandelen	12.773	12.145
Obligaties	2.307	1.890
Hypothecaire leningen	364	383
Andere leningen	580	564
Deposito's	1	3
Liquide middelen en overige interest	-145	-86
Dotatie voorziening leningen / rekeningen-courant	-185	0
Koersverschillen vreemde valuta	908	-339
Mutatie agio/disagio	-79	100
Gerealiseerd koersresultaat	-73	0
Resultaat deelnemingen	-2	376
Beheerskosten	<u>-117</u>	<u>-91</u>
	16.532	15.145
Af: toegerekende opbrengst uit beleggingen aan technische rekening	<u>10.360</u>	<u>9.179</u>
	<u>6.172</u>	<u>5.966</u>

### [17] Schenking

Dit betreft schenkingen aan goede doelen in Nederland.

>

## Toelichting op de geconsolideerde winst- en verliesrekening over 2018

(bedragen x € 1.000)

### > Specificatie opbrengsten aandelen en terreinen en gebouwen

<b>[18] Aandelen</b>	<b>2018</b>	<b>2017</b>	<b>2016</b>	<b>2015</b>	<b>2014</b>
Directe beleggingsopbrengsten	12.773	12.145	10.465	10.013	8.908
Niet-gerealiseerde resultaten	-39.555	48.620	29.459	24.626	19.767
Gerealiseerde resultaten	<u>-73</u>	<u>0</u>	<u>-20</u>	<u>-753</u>	<u>44</u>
	<u><b>-26.855</b></u>	<u><b>60.765</b></u>	<u><b>39.904</b></u>	<u><b>33.886</b></u>	<u><b>28.719</b></u>

### **[19] Terreinen en gebouwen**

Directe beleggingsopbrengsten	200	200	200	205	213
Niet-gerealiseerde resultaten	0	0	0	0	-1.241
Gerealiseerde resultaten	<u>0</u>	<u>0</u>	<u>0</u>	<u>40</u>	<u>180</u>
	<u><b>200</b></u>	<u><b>200</b></u>	<u><b>200</b></u>	<u><b>245</b></u>	<u><b>-848</b></u>

### **[20] Belastingen**

	<b>2018</b>	<b>2017</b>
Resultaat voor belastingen	39.697	40.555
Belastingen	3.737	9.623
Effectief belastingtarief	9,4%	23,7%
Toepasselijk belastingtarief	25,0%	25,0%

Het effectieve belastingtarief is lager dan vorig jaar als gevolg van waardering belastinglatentie tegen 20,5%. Dit heeft een positief effect op het resultaat van € 5,6 miljoen.

### **[21] Overige informatie**

<b>Honorarium accountant</b>	<b>2018</b>	<b>2017</b>
Onderzoek van de jaarrekening	141	95
Andere controleopdrachten	24	41
Fiscale adviesdiensten	0	0
Overige diensten	<u>0</u>	<u>0</u>
	<u><b>165</b></u>	<u><b>136</b></u>

De hierboven vermelde accountantskosten hebben betrekking op het boekjaar van de jaarrekening, ongeacht of de werkzaamheden reeds gedurende het boekjaar zijn verricht.

De andere controlewerkzaamheden uitgevoerd door de onafhankelijke externe accountant zijn:

#### **Wettelijke opdrachten**

Controle op overige jaarrekeningen en controle van toezichtsrapportages uit hoofde van de Wft.

#### **Niet wettelijke opdrachten**

Controle van QRTs uit hoofde van groepstoezicht; controle van een enkel financieel overzicht, of een controle van een specifiek element, rekening of post van een financieel overzicht; assurance-opdrachten anders dan opdrachten tot controle of beoordeling van historische financiële informatie.

#### **Aantal medewerkers**

Ultimo 2018 waren, herrekend op fulltime basis, 132 medewerkers in dienst (2017: 129).

Ultimo 2018 waren 154 medewerkers in dienst tegen ultimo 2017: 150.



### > *Bezoldiging bestuurders en commissarissen*

Onder de personeelskosten zijn begrepen de bezoldigingen, inclusief pensioenpremies van de (voormalige) bestuurders ad € 826 (2017: € 931).

De in artikel 383.2 BW 2 titel 9 bedoelde hypothecaire leningen aan (voormalige) bestuurders bedragen € 0 (2017: € 0).

Daarnaast fungeerde in 2018 4 commissarissen bij Nh1816, aan wie in het verslagjaar gezamenlijk € 212 is uitbetaald (2017: € 172), waarvan € 35 betrekking heeft op omzetbelasting.

### [22] *Gebeurtenissen na balansdatum*

Er zijn geen gebeurtenissen bekend die tot vermelding in de jaarrekening moeten leiden.

## Vennootschappelijke balans per 31 december 2018 (voor resultaatbestemming)

(bedragen x € 1.000)

ACTIVA		31-12-2018	31-12-2017
<b>Beleggingen</b>			
<i>Terreinen en gebouwen</i>	[1]		
Voor eigen gebruik		5.187	1.525
<i>Deelnemingen in groepsmaatschappijen</i>	[23]	371.346	352.820
<i>Overige financiële beleggingen</i>			
Aandelen		0	20.820
		376.533	375.165
<b>Liquide middelen</b>			
		2.000	809
		<u>378.533</u>	<u>375.974</u>
<b>PASSIVA</b>			
<b>Eigen vermogen</b>			
Gestort en opgevraagd kapitaal	[24]	1.000	1.000
Agioreserve	[25]	152.851	152.851
Herwaarderingsreserve	[26]	113.134	137.280
Overige reserve	[27]	72.968	47.443
Onverdeeld resultaat		35.960	30.932
		375.913	369.506
<b>Voorzieningen</b>			
Voor belastingen		106	4.496
<b>Overige schulden</b>			
Rekening-courant groepsmaatschappijen	[28]	770	599
Overige overlopende passiva		1.744	1.373
		<u>2.514</u>	<u>1.972</u>
		<u>378.533</u>	<u>375.974</u>

## Vennootschappelijke winst- en verliesrekening over 2018

(bedragen x € 1.000)

	<b>2018</b>	<b>2017</b>
Resultaat deelnemingen na belastingen	35.489	30.249
Overige resultaten na belastingen	<u>471</u>	<u>683</u>
Resultaat na belastingen	<u><u>35.960</u></u>	<u><u>30.932</u></u>

## Toelichting op de vennootschappelijke balans per 31 december 2018

(bedragen x € 1.000)

### Grondslagen van waardering en bepaling van het resultaat

De enkelvoudige jaarrekening is opgesteld in overeenstemming met de wettelijke bepalingen van Titel 9 Boek 2 BW en de stellige uitspraken van de Richtlijnen voor de Jaarverslaggeving uitgegeven door de Raad voor de Jaarverslaggeving. De grondslagen van waardering van activa en passiva en van resultaatbepaling van de enkelvoudige jaarrekening zijn gelijk als vermeld in de toelichting op de geconsolideerde jaarrekening van de N.V. Noordhollandsche van 1816 Holding.

### [23] Deelnemingen in groepsmaatschappijen

De deelnemingen zijn gewaardeerd tegen nettovermogenswaarde, bepaald conform de waarderingsregels zoals deze in de toelichting op de geconsolideerde jaarrekening zijn vermeld.

	<b>2018</b>	<b>2017</b>
Balans per 1 januari	352.820	279.821
Agiostaking	26.041	3.737
Resultaat	35.489	30.249
Dividend	-14.000	0
Vermogensmutatie deelnemingen	<u>-29.004</u>	<u>39.013</u>
Balans per 31 december	<u>371.346</u>	<u>352.820</u>

### Eigen vermogen

#### [24] Gestort en opgevraagd kapitaal

Het maatschappelijk kapitaal van de vennootschap bedraagt € 2,5 miljoen. Het is verdeeld in 25.000 gewone aandelen van elk € 100 (x EUR 1). Het gestort en opgevraagd kapitaal van de vennootschap bestaat uit 10.000 gewone aandelen van elk € 100 (x EUR 1).

#### [25] Agioreserve

Balans per 1 januari	152.851	152.851
Mutatie	<u>0</u>	<u>0</u>
Balans per 31 december	<u>152.851</u>	<u>152.851</u>

#### [26] Herwaarderingsreserve

Deze reserve heeft betrekking op de herwaardering van de onroerende zaken, beleggingen en deelnemingen. Bij bepaling van de herwaarderingsreserve wordt, indien van toepassing, rekening gehouden met belastingen.

Balans per 1 januari	137.280	96.579
Vermogensmutaties deelnemingen	-29.004	39.013
Ongerealiseerde koersresultaten	451	1.688
Mutatie aan Overige reserve	<u>4.407</u>	<u>0</u>
Balans per 31 december	<u>113.134</u>	<u>137.280</u>

#### [27] Overige reserve

Balans per 1 januari	47.443	31.959
Resultaat vorig boekjaar	30.932	15.484
Dividend	-1.000	0
Mutatie van Herwaarderingsreserve	<u>4.407</u>	<u>0</u>
Balans per 31 december	<u>72.968</u>	<u>47.443</u>

>



## > [28] Rekeningen courant groepsmaatschappijen

In 2018 is over de rekeningen courant een rente berekend van 5% (2017: 5%).

## [29] Niet in de balans opgenomen informatie

### *Fiscale eenheid*

N.V. Noordhollandsche van 1816 Holding vormt met haar 100% deelnemingen een fiscale eenheid voor de vennootschapsbelasting en omzetbelasting. Op grond daarvan is de N.V. Noordhollandsche van 1816 Holding hoofdelijk aansprakelijk voor de belastingschulden van de fiscale eenheid.

Per 1 januari 2018 is N.V. Noordhollandsche van 1816, Levensverzekeringsmaatschappij zelfstandig belastingplichtig voor de vennootschapsbelasting.

### *Huurcontract*

N.V. Noordhollandsche van 1816 Holding verhuurt een bedrijfspand aan N.V. Noordhollandsche van 1816, Schadeverzekeringsmaatschappij. Het huurcontract heeft een looptijd van 3 jaar en loopt tot 31 december 2015 en wordt daarna jaarlijks verlengd. De huurverplichting voor het komende jaar bedraagt € 200.

## [30] Gebeurtenissen na balansdatum

Er zijn geen gebeurtenissen bekend die tot vermelding in de jaarrekening moeten leiden.

## [31] Statutaire vestigingsplaats

N.V. Noordhollandsche van 1816 Holding is statutair gevestigd te Oudkarspel.

De vennootschap houdt kantoor aan de Dorpsstraat 820, te Oudkarspel en is ingeschreven in het handelsregister van de KvK onder nummer 56923716.

## [32] Resultaatbestemming

Het bestuur stelt voor vooruitlopend op de goedkeuring van de algemene vergadering van aandeelhouders, het resultaat over 2018 als volgt te verdelen:

Toevoeging aan de Overige reserves	35.160
Dividend	<u>800</u>
	<u><u>35.960</u></u>

Oudkarspel, 10 april 2019

Raad van Commissarissen  
E.F. Schneider (president commissaris)  
H.K.H. Aanstoot  
R.A. Boogaard  
R. van Os

Directie  
mr. A.G. Verell (directievoorzitter)  
C. Verhage  
R.M. Chattellon RA

## Overige gegevens

(bedragen x € 1.000)

### Statutaire regeling resultaatbestemming

Conform artikel 36 van de statuten besluit de Algemene Vergadering op voorstel van het bestuur omtrent de bestemming van het resultaat.

Aan: de algemene vergadering en de raad van commissarissen  
van N.V. Noordhollandsche van 1816 Holding

### Verklaring over de jaarrekening 2018

#### Ons oordeel

Naar ons oordeel geeft de jaarrekening van N.V. Noordhollandsche van 1816 Holding een getrouw beeld van de grootte en de samenstelling van het vermogen van de vennootschap en de groep op 31 december 2018 en van het resultaat over 2018 in overeenstemming met Titel 9 Boek 2 van het in Nederland geldende Burgerlijk Wetboek (BW).

#### Wat we hebben gecontroleerd

Wij hebben de in dit jaarverslag opgenomen jaarrekening 2018 van N.V. Noordhollandsche van 1816 Holding te Oudkarspel ('de vennootschap') gecontroleerd. De jaarrekening omvat de geconsolideerde jaarrekening van N.V. Noordhollandsche van 1816 Holding samen met haar dochtermaatschappijen ('de groep') en de enkelvoudige jaarrekening. De jaarrekening bestaat uit:

- de geconsolideerde en enkelvoudige balans per 31 december 2018;
- de geconsolideerde en enkelvoudige winst-en-verliesrekening over 2018; en
- de toelichting met de gehanteerde grondslagen voor financiële verslaggeving en overige toelichtingen.

Het stelsel voor financiële verslaggeving dat is gebruikt voor het opmaken van de jaarrekening is Titel 9 Boek 2 BW.

#### De basis voor ons oordeel

Wij hebben onze controle uitgevoerd volgens Nederlands recht, waaronder ook de Nederlandse controlestandaarden vallen. Onze verantwoordelijkheden op grond hiervan zijn beschreven in de paragraaf 'Onze verantwoordelijkheden voor de controle van de jaarrekening'.

Wij vinden dat de door ons verkregen controle-informatie voldoende en geschikt is als basis voor ons oordeel.

#### Onafhankelijkheid

Wij zijn onafhankelijk van N.V. Noordhollandsche van 1816 Holding zoals vereist in de Wet toezicht accountantsorganisaties (Wta), de Verordening inzake de onafhankelijkheid van accountants bij assuranceopdrachten (ViO) en andere voor de opdracht relevante onafhankelijkheidsregels in Nederland. Verder hebben wij voldaan aan de Verordening gedrags- en beroepsregels accountants (VGBA).

### Verklaring over de in het jaarverslag opgenomen andere informatie

Naast de jaarrekening en onze controleverklaring daarbij, omvat het jaarverslag andere informatie, die bestaat uit:

- Missie;
- Structuur;
- Advies van de Raad van Commissarissen;
- Kerncijfers;
- Personalía en adres;
- Bestuursverslag;
- Risicomanagement;
- Verslag van de Raad van Commissarissen;
- Overzicht nieuwbouwlocatie;
- Overige gegevens.

Op grond van onderstaande werkzaamheden zijn wij van mening dat de andere informatie:

- met de jaarrekening verenigbaar is en geen materiële afwijkingen bevat;
- alle informatie bevat die op grond van Titel 9 Boek 2 BW is vereist.

>

- > Wij hebben de andere informatie gelezen en hebben op basis van onze kennis en ons begrip, verkregen vanuit de jaarrekeningcontrole of anderszins, overwogen of de andere informatie materiële afwijkingen bevat.

Met onze werkzaamheden hebben wij voldaan aan de vereisten in Titel 9 Boek 2 BW en de Nederlandse Standaard 720. Deze werkzaamheden hebben niet dezelfde diepgang als onze controlewerkzaamheden bij de jaarrekening.

De directie is verantwoordelijk voor het opstellen van de andere informatie, waaronder het verslag en de overige gegevens in overeenstemming met Titel 9 Boek 2 BW.

### Verantwoordelijkheden met betrekking tot de jaarrekening en de accountantscontrole

#### Verantwoordelijkheden van de directie en de raad van commissarissen voor de jaarrekening

De directie is verantwoordelijk voor:

- het opmaken en het getrouw weergeven van de jaarrekening in overeenstemming met Titel 9 Boek 2 BW; en voor
- een zodanige interne beheersing die de directie noodzakelijk acht om het opmaken van de jaarrekening mogelijk te maken zonder afwijkingen van materieel belang als gevolg van fouten of fraude.

Bij het opmaken van de jaarrekening moet de directie afwegen of de vennootschap in staat is om haar werkzaamheden in continuïteit voort te zetten. Op grond van het genoemde verslaggevingsstelsel moet de directie de jaarrekening opmaken op basis van de continuïteitsveronderstelling, tenzij de directie het voornemen heeft om de vennootschap te liquideren of de bedrijfsactiviteiten te beëindigen of als beëindiging het enige realistische alternatief is. De directie moet gebeurtenissen en omstandigheden waardoor gerede twijfel zou kunnen bestaan of de vennootschap haar bedrijfsactiviteiten kan voortzetten, toelichten in de jaarrekening.

De raad van commissarissen is verantwoordelijk voor het uitoefenen van toezicht op het proces van financiële verslaggeving van de vennootschap.

#### Onze verantwoordelijkheden voor de controle van de jaarrekening

Onze verantwoordelijkheid is het zodanig plannen en uitvoeren van een controleopdracht dat wij daarmee voldoende en geschikte controle-informatie verkrijgen voor het door ons af te geven oordeel.

Ons controleoordeel beoogt een redelijke mate van zekerheid te geven dat de jaarrekening geen afwijkingen van materieel belang bevat. Een redelijke mate van zekerheid is een hoge mate maar geen absolute mate van zekerheid waardoor het mogelijk is dat wij tijdens onze controle niet alle afwijkingen ontdekken. Afwijkingen kunnen ontstaan als gevolg van fraude of fouten en zijn materieel indien redelijkerwijs kan worden verwacht dat deze, afzonderlijk of gezamenlijk, van invloed kunnen zijn op de economische beslissingen die gebruikers op basis van deze jaarrekening nemen.

De materialiteit beïnvloedt de aard, timing en omvang van onze controlewerkzaamheden en de evaluatie van het effect van onderkende afwijkingen op ons oordeel.

Een meer gedetailleerde beschrijving van onze verantwoordelijkheden is opgenomen in de bijlage bij onze controleverklaring.

Amsterdam, 10 april 2019  
PricewaterhouseCoopers Accountants N.V.

Origineel getekend door  
drs. M. Ferwerda RA

In aanvulling op wat is vermeld in onze controleverklaring hebben wij in deze bijlage onze verantwoordelijkheden voor de controle van de jaarrekening nader uiteengezet en toegelicht wat een controle inhoudt.

### **De verantwoordelijkheden van de accountant voor de controle van de jaarrekening**

Wij hebben deze accountantscontrole professioneel-kritisch uitgevoerd en hebben waar relevant professionele oordeelsvorming toegepast in overeenstemming met de Nederlandse controlestandaarden, ethische voorschriften en de onafhankelijkheidseisen. Onze doelstelling is om een redelijke mate van zekerheid te verkrijgen dat de jaarrekening vrij van materiële afwijkingen als gevolg van fouten of fraude is. Onze controle bestond onder andere uit:

- het identificeren en inschatten van de risico's dat de jaarrekening afwijkingen van materieel belang bevat als gevolg van fouten of fraude, het in reactie op deze risico's bepalen en uitvoeren van controlewerkzaamheden en het verkrijgen van controle-informatie die voldoende en geschikt is als basis voor ons oordeel. Bij fraude is het risico dat een afwijking van materieel belang niet ontdekt wordt groter dan bij fouten. Bij fraude kan sprake zijn van samenspanning, valsheid in geschrifte, het opzettelijk nalaten transacties vast te leggen, het opzettelijk verkeerd voorstellen van zaken of het doorbreken van de interne beheersing.
- het verkrijgen van inzicht in de interne beheersing die relevant is voor de controle met als doel controlewerkzaamheden te selecteren die passend zijn in de omstandigheden. Deze werkzaamheden hebben niet als doel om een oordeel uit te spreken over de effectiviteit van de interne beheersing van de vennootschap.
- het evalueren van de geschiktheid van de gebruikte grondslagen voor financiële verslaggeving en het evalueren van de redelijkheid van schattingen door de directie en de toelichtingen die daarover in de jaarrekening staan.
- het vaststellen dat de door de directie gehanteerde continuïteitsveronderstelling aanvaardbaar is. Ook op basis van de verkregen controle-informatie vaststellen of er gebeurtenissen en omstandigheden zijn waardoor gereede twijfel zou kunnen bestaan of de vennootschap haar bedrijfsactiviteiten in continuïteit kan voortzetten. Als wij concluderen dat er een onzekerheid van materieel belang bestaat, zijn wij verplicht om aandacht in onze controleverklaring te vestigen op de relevante gerelateerde toelichtingen in de jaarrekening. Als de toelichtingen inadequaat zijn, moeten wij onze verklaring aanpassen. Onze conclusies zijn gebaseerd op de controle-informatie die verkregen is tot de datum van onze controleverklaring. Toekomstige gebeurtenissen of omstandigheden kunnen er echter toe leiden dat een onderneming haar continuïteit niet langer kan handhaven.
- het evalueren van de presentatie, structuur en inhoud van de jaarrekening en de daarin opgenomen toelichtingen en het evalueren of de jaarrekening een getrouw beeld geeft van de onderliggende transacties en gebeurtenissen.

Gegeven onze eindverantwoordelijkheid voor het oordeel zijn wij verantwoordelijk voor de aansturing van, het toezicht op en de uitvoering van de groepscontrole. In dit kader hebben wij de aard en omvang van de uit te voeren werkzaamheden voor de groepsonderdelen bepaald om te waarborgen dat we voldoende controlewerkzaamheden verrichten om in staat te zijn een oordeel te geven over de jaarrekening als geheel.

Bepalend hierbij zijn de geografische structuur van de groep, de omvang en/of het risicoprofiel van de groepsonderdelen of de activiteiten, de bedrijfsprocessen en interne beheersingsmaatregelen en de bedrijfstak waarin de vennootschap opereert. Op grond hiervan hebben wij de groepsonderdelen geselecteerd waarbij een controle of beoordeling van de financiële informatie of specifieke posten noodzakelijk was.

Wij communiceren met de raad van commissarissen onder andere over de geplande reikwijdte en timing van de controle en over de significante bevindingen die uit onze controle naar voren zijn gekomen, waaronder eventuele significante tekortkomingen in de interne beheersing.

Dorpsstraat 820  
1724 NT Oudkarspel  
Postbus 1  
1724 ZG Oudkarspel

T. (0226) 33 18 16  
[info@nh1816.nl](mailto:info@nh1816.nl)  
[www.nh1816.nl](http://www.nh1816.nl)