



Jaarcijfers **2016**

N.V. Noordhollandsche van 1816 Holding

200^e boekjaar

Nh1816
Verzekeringen

200
JAAR

Jaarcijfers 2016

N.V. Noordhollandsche van 1816 Holding

200^e boekjaar

Missie	3
Structuur	4
Advies van de Raad van Commissarissen	5
Kerncijfers	6
Personalia en adres	9
Bestuursverslag	12
Risicomanagement	14
Verslag van de Raad van Commissarissen	16
Jaarrekening:	
• Grondslagen voor de financiële verslaggeving	17
• Geconsolideerde balans per 31 december 2016	20
• Geconsolideerde winst- en verliesrekening over 2016	22
• Geconsolideerd kasstroomoverzicht over 2016	24
• Toelichting op de geconsolideerde balans per 31 december 2016	25
• Toelichting op de geconsolideerde winst- en verliesrekening over 2016	30
• Vennootschappelijke balans per 31 december 2016	33
• Vennootschappelijk winst- en verliesrekening over 2016	34
• Toelichting op de vennootschappelijk balans per 31 december 2016	35
Overige gegevens:	
• Statutaire regeling resultaatbestemming	37
• Controleverklaring van de onafhankelijke accountant	38

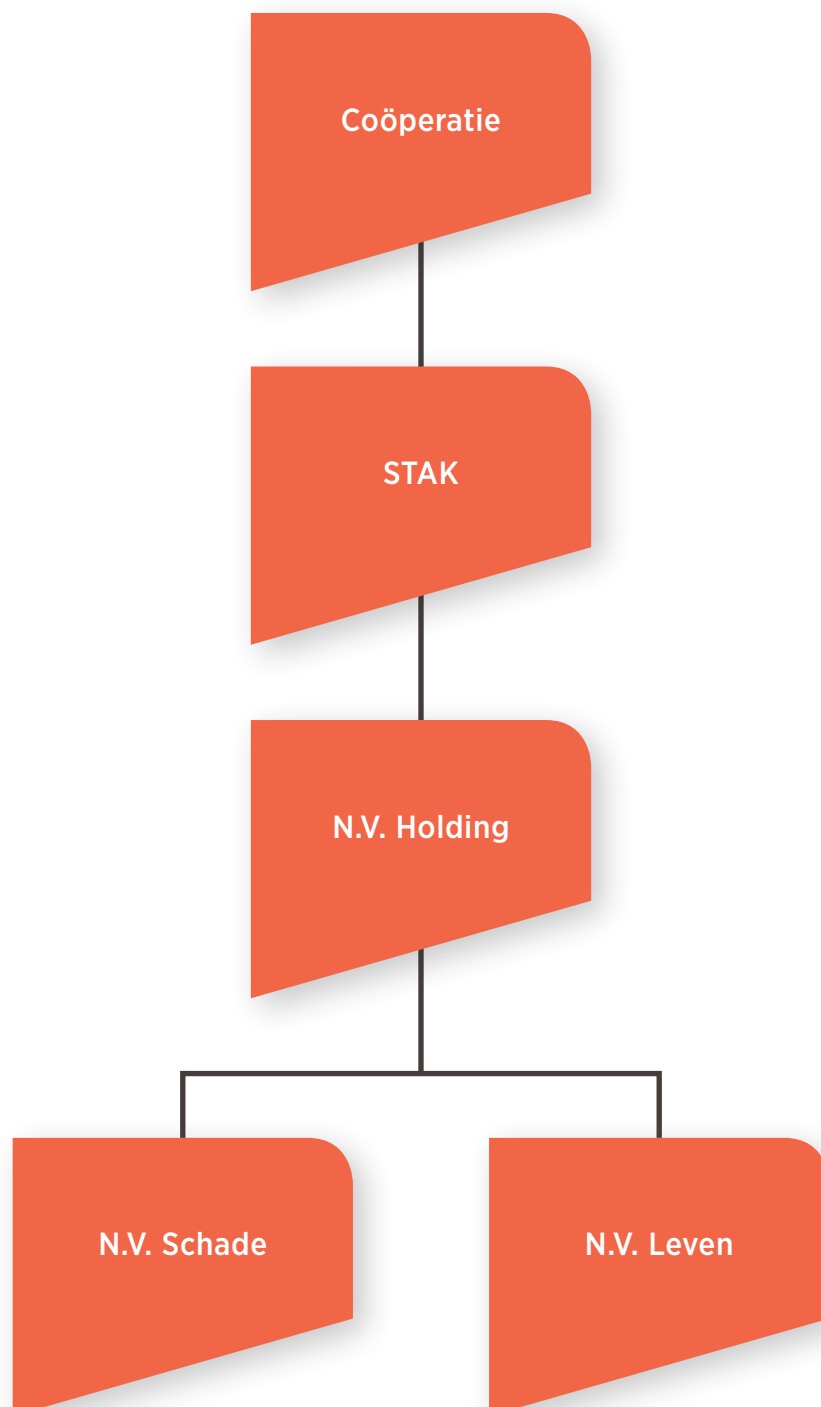
Nh1816 wil als intermediaire schadeverzekeraar een compleet pakket simple risks particuliere verzekeringen met een optimale prijs-kwaliteitsverhouding in de markt aanbieden.

Hierbij streeft Nh1816 een actieve rendementsvolle samenwerking met haar adviseurs na. Kenmerkend voor deze samenwerking is de centrale rol van de adviseur bij zowel het acceptatie- als het schadeproces.

Door de uitstekende contacten met de lokale adviseur beschikt Nh1816 snel over relevante marktinformatie waar zij, door onze platte flexibele organisatie, slagvaardig mee omgaat.

De coöperatieve structuur benadrukt dat het belang van verzekerden centraal staat. Hierbij speelt Maatschappelijk Verantwoord Ondernemen (MVO) een belangrijke rol.

Onderstaand de structuur met daarin de belangrijkste entiteiten.



Ingevolge artikel 33 lid 3 van de statuten brengen wij hierbij een preadvies uit omtrent de door de directie opgemaakte jaarrekening over het boekjaar 2016. De jaarrekening 2016 is gecontroleerd door de daartoe door de vergadering van aandeelhouders aangewezen accountant, die blijkens zijn goedkeurende controleverklaring bericht dat het vermogen per 31 december 2016 en het resultaat over het boekjaar 2016 van N.V. Noordhollandsche van 1816 Holding getrouw zijn weergegeven.

Wij adviseren de Algemene Vergadering over te gaan tot vaststelling van de jaarrekening, aan de directeuren decharge te verlenen voor het door hen in 2016 uitgevoerde bestuur en aan commissarissen voor het door hen in 2016 uitgeoefende toezicht en akkoord te gaan met het voorstel met betrekking tot de winstverdeling.

Oudkarspel, 9 mei 2017

Namens de Raad van Commissarissen
H.K.H. Aanstoot, president commissaris

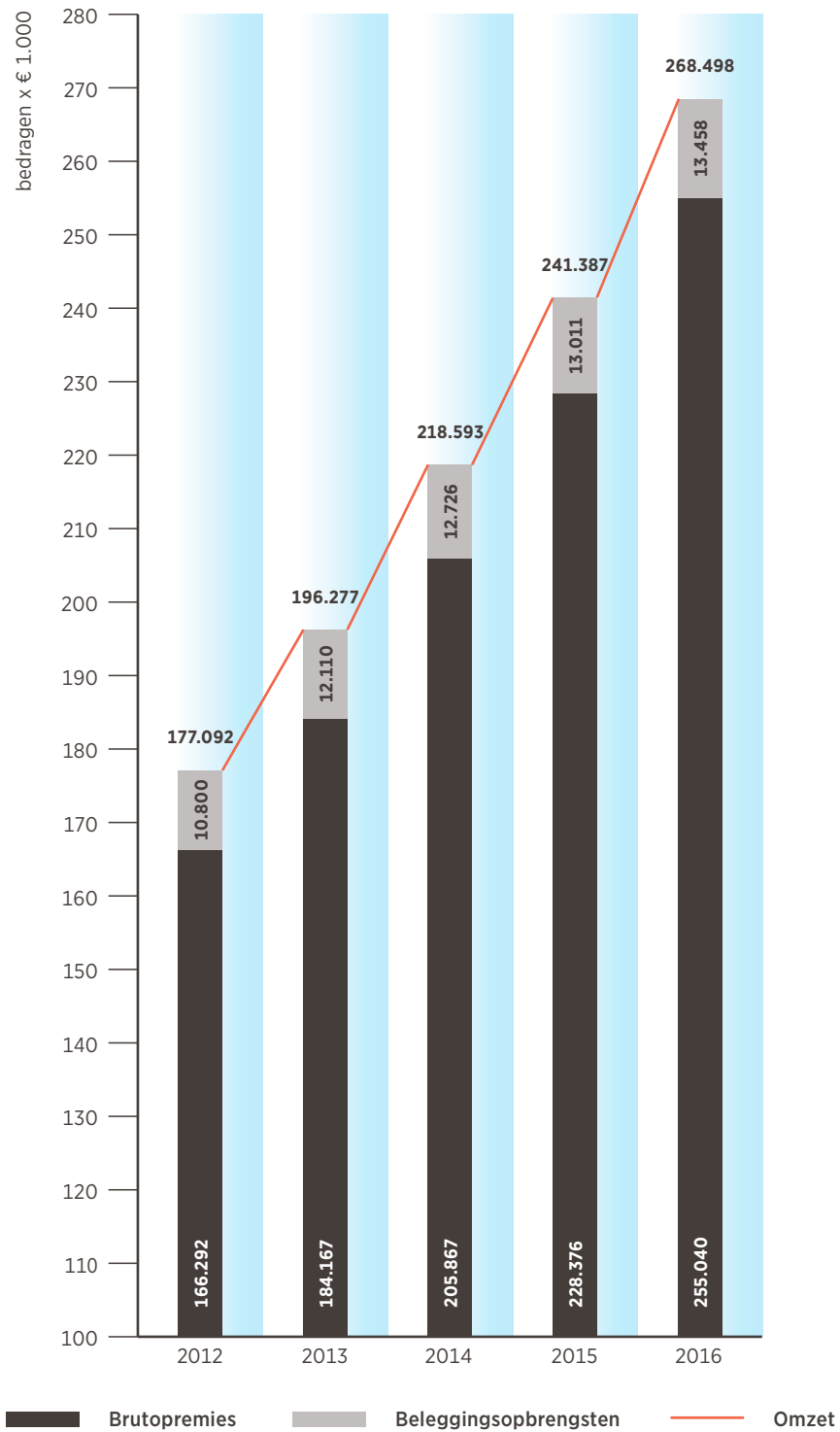
A large, stylized logo consisting of the letters 'Nvd' in a white, sans-serif font. The letters have a subtle drop shadow effect, giving them a three-dimensional appearance as if they are floating above the page. The 'N' is the largest, followed by the 'v' and then the 'd'.

Kerncijfers

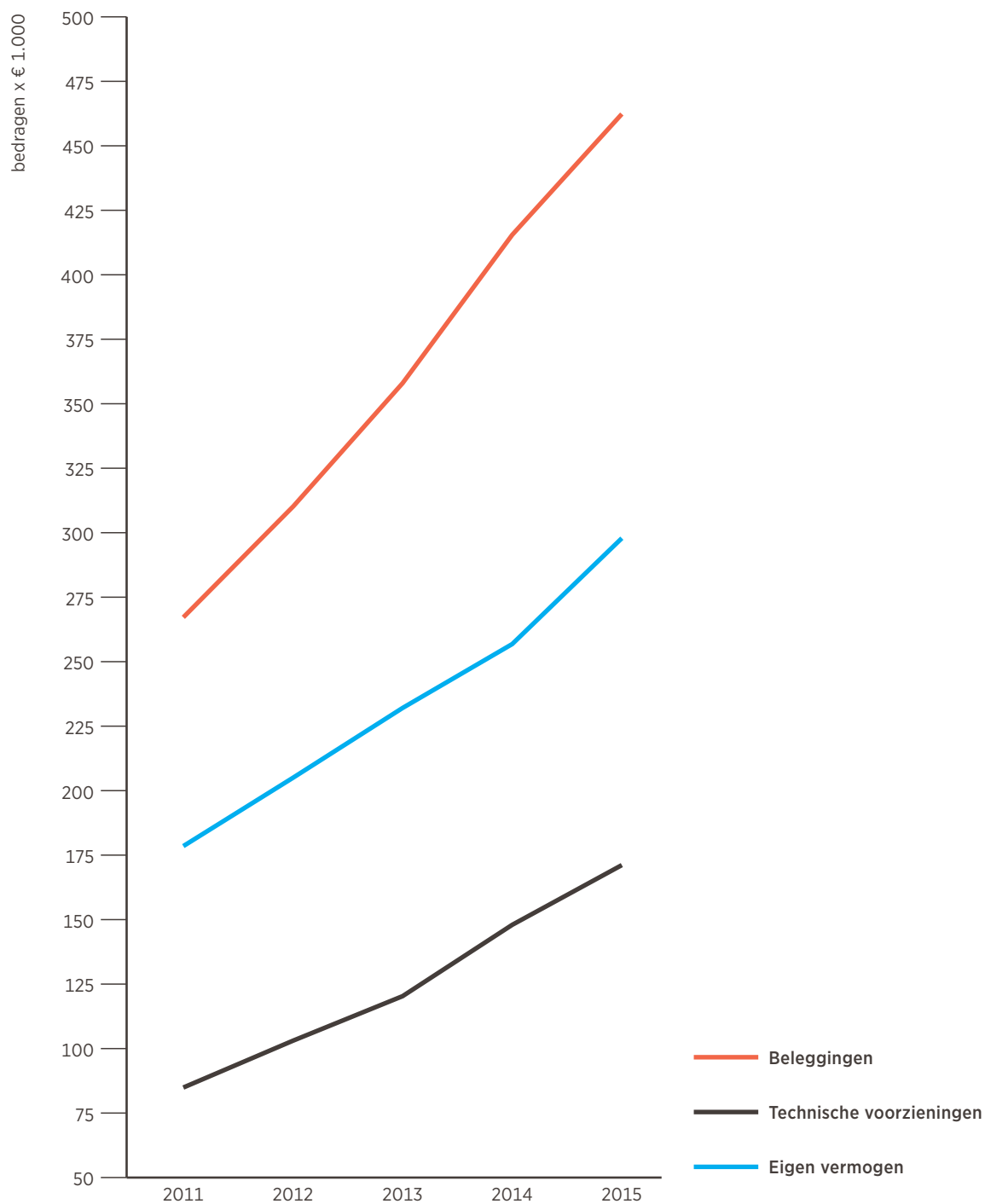
(bedragen x € 1.000)

	2016	2015	2014	2013	2012
Brutopremies	255.040	228.376	205.867	184.167	166.292
Beleggingsopbrengsten	13.458	13.011	12.726	12.110	10.800
Omzet	268.498	241.387	218.593	196.277	177.092
Resultaat technische rekening	16.610	1.377	12.557	5.751	15.491
Totaal resultaat na belastingen	42.544	24.779	28.568	26.485	22.116
Beleggingen	462.335	415.477	357.964	310.268	267.195
Technische voorzieningen	171.132	147.931	120.318	103.048	84.896
Eigen vermogen	297.873	256.829	232.050	204.982	178.497
Solvabiliteitskapitaalvereiste	162.778				
Aanwezige solvabiliteit in	307.837				
Solvabiliteitsratio Solvency II	189%				
Interne solvabiliteitseis	135%				
Netto combined ratio	96,1	102,7	96,1	99,3	92,4
Bruto combined ratio	98,3	99,9	89,7	91,9	85,6
Resultaat technische rekening in % van de verdiende premie	7,5%	0,7%	7,0%	3,6%	10,7%
Aantal medewerkers (FTE ultimo)	128	126	120	108	101
Standpremie	267.986	240.946	217.194	193.540	172.189 >

> Omzetontwikkeling 2012 - 2016



> Vermogensontwikkeling 2012 - 2016



STAK Noordhollandsche van 1816	H.K.H. Aanstoot (voorzitter) D. van Basten MBA (vanaf 29 april 2016) R.A. Boogaard (tot 13 april 2016) A.T.J. van Hooft mr. A.G. Verëll
Raad van Commissarissen verzekeringsholding en -bedrijven	H.K.H. Aanstoot (president commissaris) R.A. Boogaard (vanaf 13 april 2016) E.F. Schneider J.J. Termeulen (tot 10 mei 2016)
Directie verzekeringsholding en -bedrijven	mr. A.G. Verëll (directievoorzitter) C. Verhage R.M. Chattellon RA
Management verzekeringsbedrijven	J.P. Bläcker (Verzekeringsbedrijf / letsel) S.A.A. Bruins (ICT / tot 1 september 2016) A.P.J. van der Kroon (Fraude & Audit) E.H. Martens-Verhees (HRM) D.M. Molenaar-Bruijn (Staf) J.W.F. Swart (Marketing) P. de Vries (Verzekeringsbedrijf / acceptatie) J.A.C.O. de Waard (Verzekeringsbedrijf / schade materieel) R.P.H. Witte (ICT vanaf 1 januari 2017)
Productontwikkeling	B. de Wit (vanaf 10 oktober 2016)
Risk & Compliance	J. Egbers MSc FRM (Risk) E.J. Boomsma DSI Compliance Professional (Compliance)
Internal Audit	InAudit B.V.
Actuaris	Ruigrok Actuariële Consultancy B.V. Triple A - Risk Finance Certification B.V.
Onafhankelijke externe accountant	PricewaterhouseCoopers Accountants N.V.
Vermogensbeheerder	Bank Insinger de Beaufort N.V. Kempen Capital Management N.V.
Adres	STAK Noordhollandsche van 1816 N.V. Noordhollandsche van 1816 Holding N.V. Noordhollandsche van 1816, Schadeverzekeringsmaatschappij N.V. Noordhollandsche van 1816, Levensverzekeringsmaatschappij Dorpsstraat 820, 1724 NT Oudkarspel Postbus 1, 1724 ZG Oudkarspel Telefoon (0226) 33 18 16 KvK nummer 56923716 www.nh1816.nl info@nh1816.nl

Hein Karel Herman Aanstoot (1945)

De heer Aanstoot begon zijn loopbaan bij N.E.N. te Den Haag en vervolgens als trainee bij Ned. Lloyd (later Delta Lloyd). In 1969 trad hij in dienst bij de DAS Rechtsbijstand (commercieel directeur). De overstap naar Elvia / London Verzekeringen volgde in 1989, welk traject als algemeen statutair directeur (vanaf 1995) werd afgesloten in januari 2007. Van 2007 was hij werkzaam als directeur van de Stichting Standaardisering Instituut Voor de Intermediaire branche (SIVI). Deze functie heeft hij tot medio 2014 vervuld.

Tijdens zijn loopbaan werden voor het Verbond van Verzekeraars vele nevenactiviteiten vervuld zoals bijvoorbeeld lid van het Sectorbestuur Schadeverzekeringen, voorzitter Afdelingscommissie Rechtsbijstand, lid Marketing en PR Commissie, voorzitter PKMM (Platform Kleine en Middelgrote Maatschappijen in Nederland) en bestuurslid SIVI (t/m 2006).

De heer Aanstoot is sinds 2007 commissaris bij Nh1816 Verzekeringen en is thans president commissaris.

Overige relevante functies:

- Voorzitter van de Stichting Goede Doelen Nh1816.
- Voorzitter van Stichting Administratiekantoor Noordhollandsche van 1816
- Voorzitter van Coöperatie Noordhollandsche van 1816 U.A.
- Commissaris Voogd & Voogd

Roemer Alexander Boogaard (1962)

De heer Boogaard heeft een maritieme achtergrond en is zijn carrière in 1985 begonnen bij de Koninklijke marine en heeft daar tot 1997 gewerkt. In 1997 trad hij in dienst bij de K.N.R.M. waar hij van 2007 tot 2015 directeur is geweest. Sinds 2015 is hij werkzaam als algemeen directeur van Royal Huisman. In 2014 tot dat hij commissaris werd bij Nh1816 Verzekeringen is hij bestuurslid geweest van Stichting Administratiekantoor Noordhollandsche van 1816 en Coöperatie Noordhollandsche van 1816 U.A.

De heer Boogaard is sinds 2016 commissaris bij Nh1816 Verzekeringen.

Erik Frans Schneider (1957)

De heer Schneider heeft binnen Turien & Co Assuradeuren te Alkmaar vanaf 1980 diverse functies vervuld. In 1985 is hij toegetreden tot de firma in de functie van directeur. Deze functie heeft hij tot 2006 vervuld. Vanaf 1985 tot 2015 was hij venoot van Turien & Co Assuradeuren.

De heer Schneider is sinds 2013 commissaris bij Nh1816 Verzekeringen.



V.l.n.r. en v.b.n.b.:
E.F. Schneider
R.A. Boogaard
H.K.H. Aanstoot

mr. Alexander Gerardus Verëll (1958)

De heer Verëll is in 1981 bij Nh1816 Verzekeringen in dienst getreden. Zijn aandachtsgebied in de beginjaren was vooral (letsel)schade. Later is hij het directieteam gaan versterken, eerst als adjunct directeur en sinds 1992 als directielid. In 2000 volgde zijn benoeming tot directievoorzitter.

Binnen de bedrijfstak is hij in verschillende hoedanigheden verbonden geweest aan het toenmalige opleidings- en examen-instituut SVV en SEA. Binnen het Verbond van Verzekeraars heeft Verëll zich lang bezig gehouden met fraudebestrijding.

Overige relevante functies

- Bestuurder van Stichting Administratiekantoor Noordhollandsche van 1816

Caspar Verhage (1958)

De heer Verhage begon zijn loopbaan als Accountmanager Bedrijven in 1981 bij Centraal Beheer Schadeverzekeringen. Medio 1988 vertrok hij naar DAS Rechtsbijstand waar hij eerst werkte als Hoofd Marketing en later als Hoofd Commerciële Zaken. In 1999 kwam zijn overstap naar Nh1816 Verzekeringen alwaar hij tot directeur werd benoemd.

Overige relevante functies

- Lid van de Commissie Distributie (CD) van het Verbond van Verzekeraars

Rémon Marcello Chattellon RA (1971)

De heer Chattellon is in 1995 na zijn studie bedrijfseconomie begonnen bij BDO Accountants en in 2003 afgestudeerd als registeraccountant aan de Universiteit van Amsterdam. Op 1 oktober 2009 is hij in dienst getreden bij de Nh1816 Verzekeringen als manager financiën. Per 1 januari 2012 is hij toegetreden tot de directie. Eerst in de functie van adjunct directeur en vanaf 1 januari 2015 als directeur.

Overige relevante functies

- Ambtelijk secretaris van Stichting Administratiekantoor Noordhollandsche van 1816
- Ambtelijk secretaris van Coöperatie Noordhollandsche van 1816 U.A.



V.l.n.r.:
mr. A.G. Verëll
R.M. Chattellon
C. Verhage

Jaarverslag 2016

200e boekjaar van Nh1816, gevestigd te Oudkarspel.

Inleiding

Het 200e boekjaar was voor Nh1816 een zeer goed jaar met als hoogtepunt de festiviteiten op 4 oktober in Koninklijk Theater Carré. Zowel groei, verzekeringstechnisch resultaat, beleggings-opbrengsten, solvabiliteit als hoge klantwaardering stemmen tot tevredenheid. Bovendien werd Nh1816 overtuigend uitgeroepen tot best presterende schadeverzekeraar. Het feit dat dit voor de 10e keer op rij was geeft aan dat Nh1816 een factor van betekenis is in de particuliere schademarkt.

Ontwikkeling omzet en resultaten

Ondanks hevige concurrentie van verschillende distributiekanaalen steeg ons premie-inkomen het afgelopen jaar opnieuw; de stijging van 12% ligt in lijn met de afgelopen jaren.

Met 210.000 nieuwe verzekeringen heeft Nh1816 de hoogste verkoop in haar 200 jarig bestaan gerealiseerd, namelijk ruim € 40 miljoen. Het technisch resultaat van € 16,6 miljoen is fors hoger dan over het voorgaande jaar. Het afgelopen jaar is veel geïnvesteerd in de toekomst van het bedrijf. Nieuwe, vaak hoog opgeleide medewerkers, kwamen Nh1816 versterken.

Nh1816 dankt de fraaie omzet en klanttevredenheidcijfers aan haar goede samenwerking met het intermediair die meer dan ooit de keuze voor een intensieve samenwerking met ons bedrijf heeft gemaakt. Met name de efficiënte en eigentijdse bedrijfsprocessen, die bijdragen aan substantieel lagere kosten in de samenwerking, zijn hierbij een belangrijke katalysator.

Uitstekende beleggingsresultaten als gevolg van over de gehele linie stijgende beurskoersen zorgden voor een uiteindelijk fraai totaalresultaat.

In de nog immer zwaar concurrerende particuliere schademarkt wist Nh1816 door haar selectieve distributie en beheerste kostenloading (4,6%) een positieve technisch resultaat te behalen. Het technisch resultaat over 2016 bedraagt € 16,6 miljoen (was € 1,4 miljoen).

De combined ratio na herverzekering bedraagt 96,1 (was 102,7).

Naast de ongerealiseerde beleggingsresultaten van € 1,7 miljoen negatief (was € 2,0 miljoen negatief), die in de winst- en verliesrekening zijn opgenomen, zijn de positieve effecten als gevolg van de stijging van beurskoersen in de herwaarderingsreserve opgenomen.

Door de hierboven genoemde aspecten en de fiscaal gemaximeerde schenking van € 0,1 miljoen (was € 0,1 miljoen) aan onze goede doelen stichting, waarmee Nh1816 mede invulling aan haar maatschappelijke betrokkenheid geeft, realiseert onze maatschappij een totaal resultaat voor belastingen van € 51,5 miljoen (was € 32,2 miljoen).

Geen sprake is van bijzondere gebeurtenissen waarmee in de jaarrekening rekening zou moeten worden gehouden.

Ontwikkeling schadeverzekeringsbedrijf

De brandtekening is positief en bedraagt € 4,9 miljoen (was € 4,1 miljoen). Dit ondanks de forse hagelschade van juni, die door herverzekering een beperkte invloed heeft gehad op het resultaat.

Het resultaat op Motor-WA bedraagt positief € 2,7 miljoen (was negatief € 9,7 miljoen). Ondanks de nog immer lage gemiddelde motorrijtuigenpremies en een toegenomen schadelast wist Nh1816 in haar Motor-Overig een positief technisch resultaat te behalen van € 4,3 miljoen (was € 1,3 miljoen). Dit ondanks de forse hagelschade van juni, die door herverzekering een beperkte invloed heeft gehad op het resultaat.

De branche Overige, waaronder AVP, doorlopende reisverzekeringen en rechtsbijstand toonden een technisch resultaat van € 4,5 miljoen (was € 5,2 miljoen).

Ontwikkeling levensverzekeringsbedrijf

Ons levensverzekeringsbedrijf is klein maar ontwikkelt zich nog steeds positief. De geboekte premie, uitsluitend bestaand uit een uitvaartverzekering, groeide naar ruim € 1,5 miljoen (was € 1,3 miljoen). Het technische resultaat kwam uit op € 0,3 miljoen (was € 0,4).

Solvabiliteit en eigen vermogen

Door stijgende beurskoersen en een technische winst is het eigen vermogen met € 41,0 mio toegenomen, ofwel met 16,0%. De aanwezige groepssolvabiliteit bedraagt € 307,8 miljoen terwijl € 162,8 miljoen wettelijk vereist is. Deze solide solvabiliteit is ten opzichte van de markt ruim te noemen. Belangrijk gelet op de nog immer onzekere economische situatie.

Ontwikkeling beleggingen

Het totaal aan beleggingen nam in het verslagjaar met € 46,9 miljoen fors toe tot € 462,3 miljoen (was € 415,5 miljoen). Hiervan heeft € 29,4 mio betrekking op de herwaardering van aandelen. Nh1816 voert al jaren een consistent beleggingsbeleid in de vorm van "buy and hold". Het afgelopen jaar zijn de directe beleggings-opbrengsten toegenomen met € 0,5 miljoen tot € 13,5 miljoen. De Code Duurzaam Beleggen past prima binnen de kernwaarden die wij als maatschappij belangrijk vinden. >

> Intermediair

Nh1816 heeft met haar prima performance een toonaangevende positie in het particuliere schade-segment als 'de intermediair-verzekeraar bij uitstek' en verwacht deze positie verder uit te kunnen bouwen de komende jaren. Haar succesvolle strategie om samen met het intermediair steeds verder in te spelen op de eigentijdse verzekeringsbehoeften van de consument en zich hierbij te focussen op klanttevredenheid werpt steeds meer zijn vruchten af en zal onverminderd worden voortgezet.

Nieuwe initiatieven zoals online marketing ondersteuning van het intermediair en intensievere focus op productontwikkeling moeten de positie van Nh1816 verder verstevigen.

Steeds meer assurance-ondernemers weten professioneel en flexibel in te spelen op het snel veranderende assurance-terrein waarbij met name op het gebied van particuliere verzekeringen een ware concurrentieslag wordt gevoerd tussen de verschillende distributiekanaalen. Uiteraard is prijs hierbij een bepalende factor maar het intermediair heeft een aantal ijzersterke troeven in handen. Met name de positie van 'local hero' kan hierbij volledig worden benut, de regisseur die het vertrouwen heeft van zijn klanten en met zijn lokale en klantkennis komt tot passende verzekeringsoplossingen. Hoge klanttevredenheidsscores bewijzen hierbij de onmiskenbare toegevoegde waarde van het intermediair.

Personeel

Ook in het afgelopen jaar hebben onze medewerkers met hun kennis en inzet een belangrijke bijdrage aan het succes van Nh1816 geleverd. Wij zijn dan ook onze medewerkers die elke dag weer het verschil maken dankbaar voor hun inzet, professionaliteit en loyaliteit.

Het aantal medewerkers steeg in 2016 van 126 fte naar 128 fte. Voor 2017 verwachten wij dat het aantal medewerkers licht zal stijgen.

Wet bestuur en toezicht

Nh1816 streeft naar een evenwichtige verdeling van zetels binnen de directie en raad van commissarissen over vrouwen en mannen. Op basis van een profielschets zal worden gezocht naar de beste kandidaat voor de functie. NH1816 erkent dat diversiteit en kwaliteit van belang zijn, echter het behoud en versterking van de juiste mix van capaciteiten blijft van belang in het selectieproces. Bij invulling van toekomstige vacatures zal hier rekening mee worden gehouden en bij gelijke geschiktheid zal een vrouw de voorkeur genieten.

Resultaatbestemming

Het bestuur stel voor vooruitlopend op de goedkeuring van de algemene vergadering van aandeelhouders, het resultaat over 2016 geheel toe te voegen aan het eigen vermogen.

Vooruitzichten

Gelet op de voor Nh1816 gunstige marktomstandigheden verwachten wij de groei en positief bedrijfsresultaat van de afgelopen jaren te continueren, ondanks de nog steeds heftige concurrentie. De verzekeringsportefeuille zal in 2017 verder groeien door onze goede samenwerking met het intermediair.

De investeringen in 2017 in huisvesting, medewerkers en IT zullen stijgen in vergelijking met 2016.

Als maatschappij zullen wij meer dan voorheen inzetten op maatschappelijk verantwoord ondernemen. Dit krijgt onder meer vorm doordat de Stichting Goede Doelen Nh1816 grote aansprekende landelijk projecten (Artis, Carré, KNGF, KNRM, Talentboek, Leerorkest en Spoorwegmuseum) mogelijk maakt maar ook kleinere lokale projecten, veelal geïnitieerd door het intermediair, zullen worden ondersteund. Daarbij zullen wij uitdrukkelijk de verzekerden/leden op deze projecten betrekken.

Kortom Nh1816, inmiddels 200 jaar jong, is ook in coöperatieve vorm een verzekeraar die er toe doet en enthousiast gebruik maakt van de kansen die de nieuwe verzekeringsmarkt biedt. Een duidelijke visie, stabiel beleid maar ook de menselijke factor zijn hierbij belangrijke factoren.

Uiteraard bedanken we onze business partners, de financieel adviseurs, voor het merkbaar vertrouwen en goede samenwerking.

Oudkarspel, 9 mei 2017

Directie
 mr. A.G. Verëll (directievoorzitter)
 C. Verhage

Risicoprofiel

Nh1816 heeft haar risicoregister gebaseerd op de meest bedrijf-kritische processen van de organisatie. Onder bedrijf-kritische processen wordt verstaan die processen die onmisbaar zijn voor het behalen van de ondernemingsdoelstellingen. Op basis van de bedrijf-kritische processen in het risicoregister zijn de gedefinieerde risico's gekoppeld aan het door De Nederlandsche Bank opgestelde FIRM-model (Financiële Instellingen Risicoanalyse Methode). Onderstaand volgt een beschrijving van de belangrijkste risico's.

Matching-/renterisico

Het matching-/renterisico is het risico als gevolg van het niet gematcht zijn van de activa en passiva dan wel inkomsten en uitgaven. Het matchingsrisico op de lange termijn wordt beheerst door het voeren van een prudent beleggingsbeleid aangevuld met een buy and hold strategie. Het beleggingsbeleid is in 2016 geactualiseerd, onder andere zijn richtlijnen en processen schriftelijk vastgelegd. Het matchingsrisico op de korte termijn, het liquiditeitsrisico, wordt beheerst door hoofdzakelijk te beleggen in courante effecten en het aanhouden van voldoende liquide middelen. Door Nh1816 wordt geen gebruik gemaakt van afgeleide producten zoals opties, derivaten ter beperking van het risico. Het renterisico wordt per verzekeringsentiteit gemonitord via de SCR Renterisico binnen de module Marktrisico van het Solvency II model.

Marktrisico

Onder het marktrisico wordt verstaan het risico als gevolg van het blootstaan aan wijzigingen in marktprijzen van verhandelbare financiële instrumenten, gebrek aan marktliquiditeit en onvoldoende diversificatie van de beleggingsportefeuille. Het beleid omtrent de beleggingen in aandelen en vastrentende waarden is vastgelegd in het beleggingsbeleid. De beleggingen zijn voor het merendeel in euro's genoteerd, daarnaast is ook een deel in vreemde valuta genoteerd. Nh1816 heeft haar beleggingen in aandelen verhoogd als gevolg van de lage rendementen op vastrentende waarden, maar blijft hiermee binnen de strategie vanuit een risico-perspectief bepaalde bandbreedtes. Het geheel aan marktrisico wordt ieder kwartaal gerapporteerd en visueel gemaakt middels een SCR boom. Bij nieuwe investeringen wordt vooraf het effect op de solvabiliteit en interne norm berekend middels het SCR model.

Kredietrisico

Het kredietrisico is het risico dat een tegenpartij contractuele of andere overeengekomen verplichtingen waaronder verstrekte kredieten, leningen, vorderingen, ontvangen garanties niet nakomt. Nh1816 heeft als beleid om alleen te beleggen in vastrentende waarden uitgegeven door instellingen met een hoge kredietwaardigheid. Daarnaast loopt Nh1816 kredietrisico op verstrekte leningen, herverzekeraars, vorderingen op verzekeringsnemers en tussen-personen. Voor verstrekte leningen zijn zekerheden gesteld. De herverzekeraars hebben allen een rating in de A categorie. Voor vorderingen op tussenpersonen en verzekeringsnemers zijn adequate incassoprocedures opgesteld. Het monitoren van kredietrisico middels de modules spreadrisico en tegenpartijrisico is een vast onderdeel van de driemaandelijke Solvency II rapportages.

Verzekeringstechnische risico

Dit betreft het risico dat uitkeringen nu en in de toekomst niet gefinancierd kunnen worden vanuit de premie- en/of beleggingsinkomsten. Nh1816 beheerst deze verzekeringstechnische risico's door een adequate systematiek van schadereservering en een op haar omvang afgestemd herverzekeringsbeleid, waarbij rekening wordt gehouden met de aanwezige solvabiliteit van Nh1816. De door herverzekeringscontracten gedekte risico's zijn door een externe deskundige getoetst op basis van modellen. Onder Solvency II vind ieder kwartaal een toets plaats of de boekwaarde voorzieningen toereikend zijn. Hiervoor worden zowel de schade- als leven voorzieningen op marktwaarde berekend middels schadedriehoeken en kasstroomprofielen.

Omgevingsrisico

Het omgevingsrisico is het risico als gevolg van buiten Nh1816 komende veranderingen op het gebied van concurrentieverhoudingen, belanghebbenden, reputatie en ondernemingsklimaat. Ondanks de grote concurrentie op prijs in de verzekeringsbranche en specifiek in de branche motorrijtuigen is het beleid van Nh1816 nog steeds effectief. Ontwikkelingen op het gebied van premiestelling, voorwaarden en innovatie worden nauwgezet gevolgd door de recent aangestelde productmanager. De reputatie van Nh1816 is uitstekend.

Operationeel risico

Het operationeel risico is het risico dat verliezen ontstaan als gevolg van ontoereikende of ontbrekende interne processen, medewerkers, systemen of door externe gebeurtenissen. De producten en distributiekanaal van Nh1816 zijn relatief eenvoudig van aard. Ter beperking van het operationele risico hanteert Nh1816 een stelsel van interne regels, functiescheidingen en controles. De fraude & auditmanager heeft een belangrijke rol waar het gaat om het toetsen van de werkzaamheden van onze intermediairs. Nh1816 monitort haar distributiemogelijkheden voor nu en in de toekomst.

Uitbestedingsrisico

Onder het uitbestedingsrisico wordt verstaan het risico dat de continuïteit, integriteit en/of kwaliteit van de aan derden uitbestede werkzaamheden worden geschaad. Met partijen aan wie belangrijke activiteiten zijn uitbesteed heeft Nh1816 contractuele afspraken gemaakt ter beheersing van dit risico.

IT risico

Het IT risico is het risico dat bedrijfsprocessen en informatievoorziening onvoldoende integer, niet continu of onvoldoende beveiligd zijn. Nh1816 heeft technische en beheersmatige maatregelen getroffen om deze risico's te beperken. In 2016 heeft Nh1816 voornamelijk haar speerpunten gericht op de beschikbaarheid van informatie door onder andere haar backoffice omgeving (Portaal en ANVA systeem) te upgraden naar de nieuwste beschikbare versies. Door deze upgrade is de continuïteit en beschikbaarheid van de ICT infrastructuur weer verder gewaarborgd. In 2016 is opnieuw een security scan uitgevoerd op de gehele infrastructuur (interne en externe penetratietest). De resultaten hieruit zijn direct opgepakt en geïmplementeerd. Ook is veel aandacht besteed aan het opzetten >

- > van continuïteitsplannen en het continue testen van uitwijkplannen. In 2016 is de informatiebeveiliging en beschikbare ruimte verder geoptimaliseerd binnen de organisatie. Het gaat dan om de integriteit, continuïteit en betrouwbaarheid van informatie.

Integriteitsrisico

Het integriteitsrisico betreft het risico dat de integriteit van Nh1816 wordt beïnvloed als gevolg van niet integere, onethische gedragingen. Binnen Nh1816 is aandacht voor de beheersing van risico's op het gebied van fraude en integriteit. Het beheersen van het integriteitsrisico wordt primair gerealiseerd door een bedrijfs-cultuur waarin integriteit vanzelfsprekend is. De compliance officer houdt toezicht op de naleving van de procedures, wetgeving en gedragscodes. De afdeling fraude & audit zorgt mede voor de verdere beheersing van onze integriteitsrisico's en voert audits uit bij het intermediair.

Juridisch risico

Het juridisch risico is het risico dat samenhangt met veranderingen in en naleving van wet- en regelgeving en het mogelijk bedreigd worden van de rechtspositie van Nh1816, met inbegrip van de mogelijkheid dat contractuele bepalingen niet afdwingbaar of niet correct gedocumenteerd zijn. Nh1816 beschikt over juridische expertise die bij standaard transacties wordt betrokken. Voor complexe zaken wordt advies ingewonnen bij gespecialiseerde externe juristen.

Nh1816 vindt het van belang dat ons gedrag en onze processen voldoen aan de actuele wetgeving en de normen en waarden van ons bedrijf. De compliance officer borgt het risico van non-compliance door op te treden in het spanningsveld tussen doelstellingen, procedures en praktijk. De compliance officer heeft een onafhankelijke beoordelingsfunctie, die de structuur en de activiteiten van Nh1816 onderzoekt en evalueert.

De compliance officer is geregistreerd DSI Compliance Professional en borgt de kwaliteit door zich te houden aan de kwaliteitsstandaarden en geldende gedrags- en beroepsregels, zoals uitgevaardigd door de beroepsorganisatie. De VCO (Vereniging van compliance professional) heeft daarvoor een beroepscompetentieprofiel opgesteld.

In 2016 zijn diverse onderwerpen onderzocht in het kader van een thematische nulmeting. Hiernaast is aandacht besteed aan het bevorderen van het compliance bewustzijn, de monitoring van gedrag en processen en de ontwikkelingen in wet- en regelgeving. Verder is de SIRA vernieuwd, in overeenstemming met de laatste richtlijnen vanuit DNB.

De thematische nulmeting wordt in 2017 afgerond. Vervolgens wordt een tool aangeschaft die de monitoring van de ontwikkelingen in externe wet- en regelgeving vereenvoudigt. Nadat deze tool beschikbaar is zal worden getoetst of het bij de nulmeting gebruikte normenkader correct en volledig is geweest. Verder ligt de focus in het compliance jaarplan 2017 primair op het onderwerp privacy. Alle processen worden doorgelicht en waar

nodig zullen extra maatregelen worden genomen om te voldoen aan de geldende en komende wet- en regelgeving, waaronder de Algemene Verordening Gegevensbescherming die in 2018 van toepassing wordt.

Solvabiliteitsrisico

Onderstaand de solvabiliteitspositie van Nh1816 (bedragen x € 1.000):

	2016
Solvabiliteitskapitaalvereiste	162.778
Aanwezige solvabiliteit	307.837
Solvabiliteitsratio	189%
Interne solvabiliteitseis	135%

De noodzakelijk geachte solvabiliteit (interne solvabiliteitseis) bestaat uit de solvabiliteitskapitaalvereiste met een extra opslag voor het aandelenrisico, mogelijke catastrofes, verhoogde sterfte en renteschok.

Algemeen

Nh1816 Verzekeringen heeft in 2016, in een nog immer moeilijke markt goed gepresteerd. Een toename van de bruto premies met 12% en een technisch resultaat van € 16,6 miljoen. Als gevolg van de stijgende beurskoersen is een totaalresultaat na belastingen van € 42,1 miljoen gerealiseerd.

De bevindingen van de externe accountant en het daaruit voortvloeiende accountantsverslag zijn door de Raad van Commissarissen met de accountant en de directie besproken. De Raad van Commissarissen heeft tevens kennis genomen van het bestuursverslag 2016 en adviseert de algemene vergadering van N.V. Noordhollandsche van 1816 Holding de jaarrekening 2016 ongewijzigd vast te stellen.

Vergaderingen

Nh1816 Verzekeringen heeft drie commissarissen, ieder met een eigen achtergrond en expertise. De commissarissen volgen een persoonlijk educatie programma aan de universiteit van Nyenrode ter bevordering van en up to date houden van hun individuele deskundigheid.

De Raad van Commissarissen is in het verslagjaar 7 keer bijeen geweest met de directie. Ook heeft de Raad van Commissarissen 6 maal onderling vergaderd. Daarnaast heeft de voorzitter regelmatig contact met de directie over actuele onderwerpen. De vergaderingen verliepen constructief, zakelijk en in een goede sfeer. Naast het overleg met de directie heeft overleg met het managementteam, de externe accountant, interne audit, risk, compliance plaatsgevonden. Naast de gebruikelijke onderwerpen als het jaarverslag, kwartaal-rapportages, accountantsverslag, risicomanagement, vermogensbeheer, personeel en organisatie, werd dit jaar ook aandacht besteed aan de ORSA en de pilar I berekening van Solvency II. In de vergaderingen van juli en december is gesproken over de strategie, marktontwikkelingen en trends.

Audit- en risk

De gehele Raad van Commissarissen maakt deel uit van de audit- en riskcommissie, waardoor de relevante onderwerpen worden besproken in de reguliere commissarissenvergaderingen. Tijdens deze vergaderingen zijn onder meer besproken het auditplan en risicoanalyse, administratieve organisatie, accountantsverslag, ORSA, compliance, SIRA en Solvency II en de effecten voor de maatschappij op haar beleggings- en herverzekeringsbeleid.

Remuneratie

De gehele Raad van Commissarissen maakt deel uit van de remuneratiecommissie waardoor de relevante onderwerpen worden besproken in de reguliere commissarissenvergaderingen. De Raad van Commissarissen adviseert over de beloning, selectie en benoeming van directieleden. Het afgelopen jaar is gesproken over de arbeids-overeenkomsten van de directie.

Tot slot

Wij complimenteren de directie met het gevoerde beleid en daarmee de gehele organisatie, hetgeen mede heeft geleid tot de resultaten over 2016 in een moeilijke markt. De Raad van Commissarissen heeft er vertrouwen in dat in 2017 de groei zal worden gecontinueerd met een positief technisch resultaat. Tevens is de Raad van Commissarissen trots op Nh1816 die het afgelopen jaar haar 200 jarig bestaan heeft gevierd en voor de 10e maal op rij is verkozen tot beste particuliere schadeverzekeraar van Nederland.

Oudkarspel, 9 mei 2017

De Raad van Commissarissen
H.K.H. Aanstoot, president commissaris
R.A. Boogaard
E.F. Schneider

Algemeen

Activiteiten

N.V. Noordhollandsche van 1816 Holding heeft ten doel het beheer, het bestuur en de financiering van de met haar verbonden partijen. Nh1816 Verzekeringsgroep oefent het schade- levensverzekerings- bedrijf uit in de branches brand, ziekte en ongevallen, motorrijtuigen, transport en leven.

De branches ziekte en ongevallen, rechtsbijstand, aansprakelijkheid en transport zijn samengevoegd tot de branche overige.

De vermelde grondslagen hebben zowel betrekking op de vennoot- schappelijke jaarrekening als op de geconsolideerde jaarrekening.

Verslaggevingsgrondslagen

De jaarrekening is opgesteld conform het jaarrekeningregime als bedoeld in BW 2 titel 9, waarbij rekening is gehouden met Richtlijn 605 (verzekeringsmaatschappijen) van de Raad voor de Jaarverslaggeving.

Per 1 januari 2016 is BW 2 titel 9 gewijzigd. De KvK-gegevens, gebeurtenissen na balansdatum en de resultaatbestemming zijn onderdeel van de toelichting op de (enkelvoudige) jaarrekening geworden. Deze effecten hebben geen invloed op het vermogen of het resultaat.

Consolidatie

Geconsolideerd worden die ondernemingen, waarin de N.V. Noordhollandsche van 1816 Holding rechtstreeks of middellijk voor meer dan 50% deelneemt in het geplaatste kapitaal.

De financiële gegevens van de deelnemingen worden voor 100% opgenomen.

In de geconsolideerde jaarrekening zijn betrokken de jaarrekeningen van de N.V. Noordhollandsche van 1816 Holding, alsmede die van de volgende deelnemingen:

Naam	Statutaire zetel	Deelname in %
• N.V. Noordhollandsche van 1816, Schadeverzekeringsmaatschappij	Oudkarspel	100
• N.V. Noordhollandsche van 1816, Levensverzekeringsmaatschappij	Oudkarspel	100
• N.V. Beleggingsmaatschappij van de Noordhollandsche Brandwaarborg Maatschappij van 1816	Oudkarspel	100

Toepassing artikel 402 BW 2 titel 9

Bij de opstelling van de enkelvoudige winst- en verliesrekening is gebruik gemaakt van artikel 402 BW 2 titel 9, hetgeen betekent dat deze in beknopte vorm is weergegeven.

Toelichting op het geconsolideerde kasstroomoverzicht

Het kasstroomoverzicht is opgesteld volgens de indirecte methode. De geldmiddelen in het kasstroomoverzicht bestaan uit liquide middelen en banktegoeden. Deposito's bij kredietinstellingen zijn opgenomen onder overige beleggingen. Investerings- en des- investeringen in terreinen en gebouwen, aandelen alsmede overige beleggingen worden verantwoord onder de investerings- en beleggingsactiviteiten; de afschrijvingen worden gerekend tot de operationele activiteiten. Ontvangen dividend, rente en huren zijn opgenomen onder de kasstroom uit operationele activiteiten.

Stelselwijziging

In 2016 heeft een stelselwijziging plaatsgevonden. De wijziging heeft betrekking op de toerekening van de opbrengsten uit beleggingen aan de technische rekening. Het effect op het resultaat na belastingen, totaalresultaat en eigen vermogen bedraagt nihil. De wijziging in de toerekening van beleggingsopbrengsten op basis van (on)gerealiseerde beleggingsopbrengsten geeft een beter inzicht in het technisch resultaat.

Vergelijkende cijfers

De cijfers voor 2015 zijn waar nodig geherrubriceerd teneinde vergelijkbaarheid met 2016 mogelijk te maken.

Gebruik van Schattingen

Bij het opstellen van de jaarrekening moet Nh1816 schattingen en veronderstellingen maken die de invloed zijn op de in de jaar- rekening opgenomen posten. Deze schattingen zijn naar beste weten van de directie gemaakt, maar de daadwerkelijke uitkomsten kunnen uiteindelijk afwijken van de opgenomen schattingen. De belangrijkste schattingen hebben betrekking op:

- Het bepalen van de hoogte van de technische voorziening voor te betalen schaden en uitkeringen;
- Het bepalen van de hoogte van de technische voorziening voor levensverzekeringen;
- Het bepalen van de marktwaarde van de beleggingsfondsen, leningen en hypotheekleningen.



> Grondslagen voor de waardering van activa en passiva

Waardering

Voor zover niet anders is vermeld, worden activa en passiva bij eerste verwerking opgenomen tegen de reële waarde. Na eerste verwerking worden de activa en passiva gewaardeerd tegen de geamortiseerde kostprijs, die gelijk is aan de nominale waarde.

Vreemde valuta

Indien activa en passiva luiden in vreemde valuta's, heeft omrekening plaatsgevonden tegen de officiële koersen per balansdatum. De daarbij optredende koersverschillen worden in het resultaat verwerkt.

Beleggingen

Terreinen en gebouwen

Terreinen en gebouwen worden gewaardeerd op getaxeerde opbrengst bij onderhandse verkoop in verhuurde staat. Eens in de vijf jaar vindt taxatie plaats door deskundigen. Gerealiseerde en ongerealiseerde waardeverschillen worden, rekening houdend met belastingen, rechtstreeks in het resultaat verantwoord. Op terreinen en gebouwen wordt niet afgeschreven.

Obligaties en andere vastrentende waarden

Beleggingen in vastrentende waarden worden gewaardeerd tegen aflossingswaarde onder aftrek van nodig geachte voorzieningen. De aflossingswaarde is veelal gelijk aan de nominale waarde. Het verschil tussen de aankoopprijs en de aflossingswaarde wordt over de resterende looptijd van de vastrentende waarden aan het resultaat toegerekend.

Aandelen en deelnemingsbewijzen

De waardering van de aandelen en aandelen in beleggingsfondsen geschiedt tegen marktwaarde. Voor genoteerde fondsen is dit de beurswaarde ultimo boekjaar. Overige niet ter beurze genoteerde aandelen worden tegen kostprijs gewaardeerd.

Niet gerealiseerde resultaten worden onder aftrek van de latentie toegevoegd aan de herwaarderingsreserve.

Niet gerealiseerde verliezen worden onder aftrek van de latentie onttrokken aan de herwaarderingsreserves tot het bedrag waarvoor ze in het verleden in de herwaarderingsreserves zijn opgenomen. Het restant verlies wordt direct in de winst- en verliesrekening verantwoord. Waardestijgingen tot de verkrijgingsprijs worden in de winst- en verliesrekening verantwoord. Gerealiseerde resultaten worden in de winst- en verliesrekening verantwoord.

Vorderingen uit directe verzekeringen

De vorderingen worden opgenomen voor de nominale waarde, onder aftrek van een voorziening voor mogelijke oninbaarheid.

Overige activa

Hieronder zijn gerubriceerd de materiële vaste activa, liquide middelen, andere activa en overlopende activa.

Materiële vaste activa

Kantoorinventaris en vervoermiddelen worden gewaardeerd tegen historische kosten verminderd met lineair berekende afschrijvingen gebaseerd op de geschatte economische levensduur van 5 jaar waarbij rekening is gehouden met een restwaarde voor vervoermiddelen.

Liquide middelen

De liquide middelen staan, voor zover niet anders vermeld, ter vrije beschikking van de vennootschap.

Technische voorzieningen

De voorziening voor niet verdiende premies is berekend volgens de dagelijkse methode van de geboekte premie eigen behoud, onder aftrek van de daarover verschuldigde provisie.

De voorziening voor te betalen schaden omvat een post voor post schatting en deels op basis van gemiddelde bedragen per schade van de ultimo verslagjaar nog niet geregeld schaden, welke ten laste komen van de maatschappij, verhoogd met een opslag voor de geschatte kosten voor afwikkeling van deze schaden.

De overige technische voorzieningen betreft de voorziening schaden voor de branche Luchtvaart in de sector Beurszaken.

De voorziening levensverzekering wordt vastgesteld op basis van dezelfde uitgangspunten en grondslagen waarmee ook de bruto-premie wordt vastgesteld.

Voorzieningen

De overige voorzieningen is gevormd voor toekomstige jubileumverplichtingen.

Belastingen

De voorziening voor latente belastingen is berekend tegen het belastingtarief van 25% (2015: 25%), toegepast op alle bestaande verschillen tussen de commerciële en fiscale waardering van activa en passiva, alsmede op de fiscale egalisatie- en calamiteitenreserve. >

> Grondslagen voor resultaatbepaling

Brutopremies

De brutopremies zijn bepaald op basis van de geldende tarieven aan polishouders in rekening gebrachte bedragen, onder aftrek van verleende kortingen.

Toegerekende opbrengst uit beleggingen

De aan de technische rekening toegerekende opbrengst is berekend over de gemiddelde technische voorzieningen en is gerelateerd aan het rendement op de beleggingen.

Opbrengsten uit beleggingen

Hieronder worden begrepen alle aan het verslagjaar toe te rekenen dividend en interest van beleggingen, de gerealiseerde resultaten op beleggingen, de afschrijvingen op agio/disagio obligaties alsmede het exploitatiesaldo van de terreinen en gebouwen. In de opbrengsten is tevens begrepen de huur, die voor het kantoorgebouw aan een derde in rekening zou zijn gebracht.

Bedrijfskosten

De betaalde provisies zijn als acquisitiekosten verantwoord. De beheerskosten zijn alle aan het verslagjaar toe te rekenen uitgaven verband houdende met de bedrijfsuitoefening. De ontvangen administratieve vergoeding wordt hierop in mindering gebracht.

Belastingen resultaat uit gewone bedrijfsuitoefening

Als belastingen over het resultaat wordt verantwoord de over het resultaat voor belastingen berekende belastinglast overeenkomstig het geldende belastingtarief, rekening houdend met kostenaf trek en vrijgestelde winstbestanddelen bestaande uit fiscale investeringsfaciliteiten, het aandeel in resultaat van deelnemingen en toegestane fiscale egalisatiereserve.

Het verschil met de belasting over het fiscaal resultaat wordt toegevoegd c.q. onttrokken aan de voorziening voor latente belastingverplichtingen.

Geconsolideerde balans per 31 december 2016 (voor resultaatbestemming)

(bedragen x € 1.000)

ACTIVA		2016		2015
Beleggingen				
<i>Terreinen en gebouwen</i> [1]				
Voor eigen gebruik		1.525		1.525
<i>Overige financiële beleggingen</i> [2]				
Aandelen en deelnemingsbewijzen	384.790		310.913	
Obligaties	38.341		38.941	
Vorderingen uit hypothecaire leningen	12.862		13.326	
Vorderingen uit andere leningen	10.418		11.974	
Deposito's bij kredietinstellingen	14.399		38.798	
		<u>460.810</u>		<u>413.952</u>
		462.335		415.477
Vorderingen				
<i>Vorderingen uit directe verzekeringen op</i>				
Verzekeringnemers	1.339		1.016	
Tussenpersonen	6.260		6.110	
		7.599		7.126
<i>Vorderingen uit herverzekering</i>				
		671		1.097
<i>Overige vorderingen</i>				
Belastingen		1.425		3.431
Overige activa				
<i>Materiële vaste activa</i> [3]				
Kantoorinventaris	1.120		969	
Vervoermiddelen	289		297	
		1.409		1.266
<i>Liquide middelen</i>				
		43.120		16.202
Overlopende activa				
Agio/disagio	451		273	
Lopende rente	1.019		1.140	
Overige overlopende activa	101		16	
		<u>1.571</u>		<u>1.429</u>
		<u>518.130</u>		<u>446.028</u>

Geconsolideerde balans per 31 december 2016 (voor resultaatbestemming)

(bedragen x € 1.000)

PASSIVA		2016		2015
Eigen vermogen	[4]	297.873		256.829
Technische voorzieningen	[5] + [6]			
<i>Voor niet verdiende premies en lopende risico's</i>				
Bruto		15.553	14.870	
Herverzekeringsdeel		<u>0</u>	<u>0</u>	
		15.553		14.870
<i>Voor te betalen schaden/uitkeringen</i>				
Bruto		165.797	142.102	
Herverzekeringsdeel		<u>-14.275</u>	<u>-12.118</u>	
		151.522		129.984
<i>voor levensverzekeringen</i>				
Bruto		4.053	3.073	
Herverzekeringsdeel		<u>0</u>	<u>0</u>	
		4.053		3.073
<i>Overige technische voorzieningen</i>				
Bruto		4	4	
Herverzekeringsdeel		<u>0</u>	<u>0</u>	
		<u>4</u>	<u>4</u>	
		171.132		147.931
Voorzieningen	[7]			
Voor belastingen		29.699	24.780	
Overige		<u>86</u>	<u>87</u>	
		29.785		24.867
Schulden				
<i>Schulden uit directe verzekeringen</i>				
Verzekeringnemers		740	1.101	
Tussenpersonen		<u>3.691</u>	<u>3.726</u>	
		4.431		4.827
<i>Schulden uit herverzekering</i>				
		6.818		4.918
<i>Overige schulden</i>				
Belastingen en sociale lasten		4.790		4.338
Overlopende passiva				
Overige overlopende passiva		<u>3.301</u>		<u>2.318</u>
		<u>518.130</u>		<u>446.028</u>

Geconsolideerde winst- en verliesrekening over 2016

(bedragen x € 1.000)

TECHNISCHE REKENING		2016	2015
Verdiende premies eigen rekening	[10]		
Brutopremies		255.040	228.376
Uitgaande herverzekeringspremies	[11]	-33.371	-27.717
Wijziging technische voorzieningen niet verdiende premies en lopende risico's			
Bruto		-683	-519
Aandeel herverzekeraars		<u>0</u>	<u>0</u>
		220.986	200.140
Toegerekende opbrengst uit beleggingen		<u>7.969</u>	<u>6.694</u>
Totaal baten		228.955	206.834
Schaden eigen rekening			
Bruto		163.661	135.164
Aandeel herverzekeraars		<u>-36.210</u>	<u>-13.065</u>
		127.451	122.099
Wijziging voorziening voor te betalen schaden			
Bruto		24.675	36.778
Aandeel herverzekeraars		<u>-2.157</u>	<u>-9.684</u>
		22.518	27.094
Bedrijfskosten			
Acquisitiekosten		55.921	49.842
Provisie en winstdeling ontvangen van herverzekeraars		-5.332	-4.987
Beheerskosten	[15]	<u>11.787</u>	<u>11.409</u>
		62.376	56.264
Totaal lasten		<u>212.345</u>	<u>205.457</u>
Resultaat technische rekening		<u>16.610</u>	<u>1.377</u>
NIET TECHNISCHE REKENING			
Opbrengsten uit beleggingen	[16]	13.458	13.011
Toegerekende opbrengst uit beleggingen overgeboekt naar technische rekening		<u>-7.969</u>	<u>-6.694</u>
		5.489	6.317
Niet-gerealiseerde winst op beleggingen		1.908	2.105
Niet-gerealiseerd verlies op beleggingen		<u>-3.596</u>	<u>-4.104</u>
Resultaat uit gewone bedrijfsuitoefening voor belastingen		20.411	5.695
Schenking	[17]	<u>-100</u>	<u>-100</u>
Resultaat voor belastingen		20.311	5.595
Belastingen	[20]	<u>-4.827</u>	<u>-1.300</u>
Resultaat na belastingen		15.484	4.295
Herwaardering beleggingen		31.147	26.625
Belastingen		<u>-4.087</u>	<u>-6.141</u>
		27.060	20.484
Totaalresultaat		<u>42.544</u>	<u>24.779</u>

Resultaten per branche

(bedragen x € 1.000)

2016	brand		motorrijtuigen w.a.		motorrijtuigen overig		overige		leven		Totaal	
	2015	2016	2015	2016	2015	2016	2015	2016	2015	2016	2015	
77.858	70.790	67.670	59.804	55.822	50.816	52.228	45.680	1.462	1.286	255.040	228.376	
-5.792	-3.791	-1.824	-1.498	-1.853	-908	-23.902	-21.520	0	0	-33.371	-27.717	
-105	-152	-338	-192	-19	7	-216	-176	-5	-6	-683	-519	
0	0	0	0	0	0	0	0	0	0	0	0	
71.961	66.847	65.508	58.114	53.950	49.915	28.110	23.984	1.457	1.280	220.986	200.140	
801	736	5.105	4.329	924	773	959	719	180	137	7.969	6.694	
72.762	67.583	70.613	62.443	54.874	50.688	29.069	24.703	1.637	1.417	228.955	206.834	
53.142	40.406	41.040	37.103	44.619	34.442	24.749	23.112	111	101	163.661	135.164	
-12.972	-816	-747	-450	-9.181	0	-13.310	-11.799	0	0	-36.210	-13.065	
40.170	39.590	40.293	36.653	35.438	34.442	11.439	11.313	111	101	127.451	122.099	
2.737	1.798	12.299	27.371	2.236	4.264	6.423	2.615	980	730	24.675	36.778	
-716	-1.477	-974	-6.485	-499	-1.683	32	-39	0	0	-2.157	-9.684	
2.021	321	11.325	20.886	1.737	2.581	6.455	2.576	980	730	22.518	27.094	
21.215	19.263	12.745	11.189	10.259	9.262	11.594	10.019	108	109	55.921	49.842	
0	1	-166	-160	0	0	-5.166	-4.828	0	0	-5.332	-4.987	
4.452	4.274	3.719	3.537	3.194	3.068	251	417	171	113	11.787	11.409	
25.667	23.538	16.298	14.566	13.453	12.330	6.679	5.608	279	222	62.376	56.264	
67.858	63.449	67.916	72.105	50.628	49.353	24.573	19.497	1.370	1.053	212.345	205.457	
4.904	4.134	2.697	-9.662	4.246	1.335	4.496	5.206	267	364	16.610	1.377	

Geconsolideerd kasstroomoverzicht over 2016

Het overzicht is opgesteld volgens de indirecte methode (bedragen x € 1.000)

	2016		2015
Kasstroom uit operationele activiteiten			
Resultaat na belastingen	15.484	4.295	
Vermeerdering technische voorziening eigen rekening	23.201	27.654	
Mutatie voorzieningen	4.918	6.184	
Afschrijving bedrijfsmiddelen	396	424	
Mutatie schulden	2.939	-1.477	
Mutatie vorderingen	-1.817	-2.030	
Overige mutaties	<u>1.255</u>	<u>-3.426</u>	
Totaal kasstroom uit operationele activiteiten	46.376		31.624
Kasstroom uit investerings- en beleggingsactiviteiten			
<i>Investeringen en aankopen</i>			
Beleggingen in terreinen en gebouwen en in aandelen	-48.346	-57.657	
Overige beleggingen	-6.185	-28.218	
Materiële vaste activa	<u>-568</u>	<u>-332</u>	
	-55.099	-86.207	
<i>Desinvesteringen, aflossingen en verkopen</i>			
Beleggingen in terreinen en gebouwen en in aandelen	3.908	13.465	
Overige beleggingen	33.204	38.807	
Materiële vaste activa	<u>29</u>	<u>79</u>	
	37.141	52.351	
Totaal kasstroom uit investerings- en beleggingsactiviteiten	-17.958		-33.856
Kasstroom uit financieringsactiviteiten			
Betaald dividend	<u>-1.500</u>		<u>0</u>
Mutatie liquide middelen	<u>26.918</u>		<u>-2.232</u>
Liquide middelen 31 december	43.120	16.202	
Liquide middelen 1 januari	<u>16.202</u>	<u>18.434</u>	
	<u>26.918</u>		<u>-2.322</u>

Beleggingen

[1] *Terreinen en gebouwen* Voor eigen gebruik

Balans per 1 januari:	
Aanschafwaarde	2.689
Cumulatieve herwaardering	<u>-1.164</u>
	<u>1.525</u>

Mutaties:	
Herwaardering	<u>0</u>
	<u>0</u>

Balans per 31 december:	
Aanschafwaarde	2.689
Cumulatieve herwaardering	<u>-1.164</u>
	<u>1.525</u>

In 2014 is het eigen kantoorpand voor het laatst getaxeerd.

[2] <i>Overige financiële beleggingen</i>	Aandelen en deelnemingsbewijzen	Obligaties	Vorderingen uit hypothecaire leningen	Vorderingen uit andere leningen	Deposito's bij kredietinstellingen	TOTAAL
Balans per 1 januari	310.913	38.941	13.326	11.974	38.798	413.952
Verstrekkings- en aankopen	48.346	1.500	2.190	2.448	47	54.531
Aflossingen en verkopen	-3.908	-2.100	-2.654	-4.004	-24.446	-37.112
Mutatie voorziening	0	0	0	0	0	0
Herwaardering	<u>29.439</u>	<u>0</u>	<u>0</u>	<u>0</u>	<u>0</u>	<u>29.439</u>
Balans per 31 december	<u>384.790</u>	<u>38.341</u>	<u>12.862</u>	<u>10.418</u>	<u>14.339</u>	<u>460.810</u>
Marktw waarde	<u>384.790</u>	<u>44.637</u>	<u>13.617</u>	<u>12.160</u>	<u>14.399</u>	<u>469.603</u>

Verdeling marktwaarde overige financiële beleggingen naar valuta

	2016		2015	
Euro	357.978	76%	322.399	76%
Amerikaanse dollar	77.488	17%	68.181	16%
Zwitserse frank	22.302	5%	22.803	6%
Engelse pond	9.959	2%	9.641	2%
Zweedse kronen	<u>1.876</u>	<u>0%</u>	<u>0</u>	<u>0%</u>
	<u>469.603</u>	<u>100%</u>	<u>423.024</u>	<u>100%</u>

Verdeling marktwaarde obligaties naar rating

	2016		2015	
AAA	17.794	40%	23.159	51%
AA	15.953	36%	13.626	30%
A	6.871	15%	4.688	10%
BBB	4.019	9%	4.092	9%
BB	<u>0</u>	<u>0%</u>	<u>0</u>	<u>0%</u>
	<u>44.637</u>	<u>100%</u>	<u>45.565</u>	<u>100%</u>



Toelichting op de geconsolideerde balans per 31 december 2016

(bedragen x € 1.000)

> Verdeling resterende looptijd obligaties	2016	2015
0 - 3 jaar	39%	17%
3 - 5 jaar	21%	43%
5 - 10 jaar	19%	24%
> 10 jaar	21%	16%
	<u>100%</u>	<u>100%</u>

De verkrijgingsprijs van de aandelen bedraagt: € 284.234 (2015: €238.680)

De verkrijgingsprijs van de obligaties bedraagt: € 37.742 (2015: € 39.707)

De marktwaarde van de obligaties bedraagt: € 44.637 (2015: € 45.565)

De boekwaarde van de obligaties inclusief lopende rente bedraagt: € 39.755 (2015: € 40.242)

In aandelen en deelnemingsbewijzen is ultimo boekjaar een bedrag van € 40.512 belegd in een gesloten beleggingsfonds met variabel kapitaal. De reële waarde van dit fonds per jaareinde waarin Nh1816 voor 14,3% in participeert, bedraagt € 56.797. Dit beleggingsfonds kent vier handelsmomenten per jaar, waarbij de aanmeldingstermijn voor aan- en verkoop circa 32 dagen voor kwartaaleinde is gesteld. Basis voor de waardering tegen actuele waarde zijn de actuele waarde van de onderliggende beleggingen. Bij de waardering is een illiquiditeitsafslag in aanmerking genomen.

In aandelen en deelnemingsbewijzen is ultimo boekjaar een bedrag van € 15.624 belegd in preferente aandelen van ondernemingen. De reële waarde van dit fonds per jaareinde waarin Nh1816 voor 9,1% in participeert, bedraagt € 16.203. Op de preferente aandelen wordt een van tevoren vastgesteld dividend uitgekeerd. Het risicoprofiel is hierdoor sterk gerelateerd aan de kapitaalmarktrente en de hoogte van risico-opslagen voor bedrijfsobligaties. De handelsfrequentie is op basis van best effort. De marktwaarde berekening is op basis van toekomstig verwachte kasstromen verdisconteerd tegen relevante swaprente en kredietopslagen.

Hoewel de marktwaarde van een beperkt aantal individuele obligaties lager ligt dan de balanswaarde, in totaal € 0,7 mio (2015: € 0,7 mio), is er geen aanleiding tot aanpassing van de waardering, aangezien deze obligaties worden aangehouden tot het einde van de looptijd en geen voorziening benodigd is.

Het verschil tussen de verkrijgingsprijs en de aflossingswaarde van de obligaties bedraagt positief € 0,6 mio (2015: negatief € 0,8 mio). De marktwaarde van de obligaties is inclusief lopende rente.

De kosten van beheer van de portefeuille bedraagt € 128 (2015: € 103).

De vorderingen uit andere leningen hebben betrekking op leningen met een looptijd langer dan 1 jaar, en zijn grotendeels verleend aan zakelijke relaties, waarbij pandrecht op portefeuilles verkregen is. Op deze leningen is een voorziening opgenomen van € 750.

De deposito's bij kredietinstellingen zijn direct opeisbaar.



> Overige activa

[3] Materiële vaste activa

	Kantoor- inventaris	Vervoer- middelen	Totaal
Balans per 1 januari:			
Aanschafwaarde	2.250	381	2.631
Cumulatieve afschrijvingen	<u>-1.281</u>	<u>-84</u>	<u>-1.365</u>
	<u>969</u>	<u>297</u>	<u>1.266</u>
Mutaties:			
Investerings	498	70	568
Desinvesterings	-15	-14	-29
Afschrijvingen	<u>-332</u>	<u>-64</u>	<u>-396</u>
	<u>151</u>	<u>-8</u>	<u>143</u>
Balans per 31 december:			
Aanschafwaarde	2.733	407	3.140
Cumulatieve afschrijvingen	<u>-1.613</u>	<u>-118</u>	<u>-1.731</u>
	<u>1.120</u>	<u>289</u>	<u>1.409</u>

[4] Eigen vermogen

2016

Ondernemingsvermogen	297.873
Solvabiliteitskapitaalvereiste	162.778
Aanwezige solvabiliteit	307.837
Solvabiliteitsratio Solvency II	189%
Interne solvabiliteitseis	135%

De noodzakelijk geachte solvabiliteit (interne solvabiliteitseis) bestaat uit het solvabiliteitskapitaalvereiste met een extra opslag voor het aandelenrisico, mogelijke catastrofes, verhoogde sterfte en renteschok.

[5] Technische voorzieningen

Op voorziening voor niet verdiende premies is een bedrag van € 4,6 miljoen (2015: € 4,4 miljoen) als acquisitiekosten in mindering gebracht.

Toelichting op de geconsolideerde balans per 31 december 2016

(bedragen x € 1.000)

> [6] Toereikendheidstoets

Toereikendheid van de voorziening voor niet-verdiende premies en lopende risico's en voor te betalen schaden/uitkeringen

Voor de bepaling van de toereikendheid van de voorzieningen voor niet-verdiende premies en lopende risico's en voor te betalen schaden wordt de marktwaardebenadering van Solvency II gehanteerd. De zogenaamde 'beste estimate' wordt bepaald door het toepassen van de 'chain ladder'-methode. De methode wordt gebruikt om voorzieningen te schatten aan de hand van trends in betalingen of schadelast vanaf het schadejaar tot afwikkeljaar. De uitkomsten zijn verdisconteerd.

Bruto	Jaarrekening	Best estimate berekening	Verschil
Niet-verdiende premies en lopende risico's	15.553	5.275	10.278
Te betalen schaden	165.797	146.540	19.257
Risicomarge	<u>0</u>	<u>18.071</u>	<u>-18.071</u>
	<u>181.350</u>	<u>169.886</u>	<u>11.464</u>

Netto	Jaarrekening	Best estimate berekening	Verschil
Niet-verdiende premies en lopende risico's	15.553	5.275	10.278
Te betalen schaden	151.522	134.144	17.378
Risicomarge	<u>0</u>	<u>18.071</u>	<u>-18.071</u>
	<u>167.075</u>	<u>157.490</u>	<u>9.585</u>

De risicomarge is berekend volgens de Solvency II-systematiek. Vergelijking van de 'best estimate' van de voorziening met de voorzieningen zoals deze in de jaarrekening zijn opgenomen, levert de conclusie dat de opgenomen voorzieningen toereikend zijn. Dit wordt mede bevestigd door de positieve uitloopresultaten.

Toereikendheid van de voorziening voor levensverzekeringen

Ten aanzien van de levensverzekeringen is de toetsvoorziening bepaald als een benadering van de marktwaarde van de verplichting. Het totaal van technische voorzieningen van het levenbedrijf laat bij de toereikendheidstoets een positieve marge van € 135 zien (2015: positief € 539).

Voorzieningen

[7] Overige

Dit betreft een voorziening voor jubileumuitkeringen voor medewerkers.

Schulden

[8] Schulden uit directe verzekeringen

De schuld aan verzekeringnemers heeft betrekking op nog uit te betalen schaden en vooruitontvangen premies, welke per balansdatum reeds zijn geboekt. >

> [9] Niet in de balans opgenomen informatie

Gestelde zekerheden

Verzekeraars in Nederland hebben de Nederlandsche Herverzekeringsmaatschappij voor Terrorismeschaden N.V. opgericht. Uit hoofde van het deelnemen bestaat een voorwaardelijke verplichting tot het uitkeren van terreurschaden voor een bedrag van maximaal € 1.060 (2015: € 1.429). In het verslagjaar heeft zich geen terreurschade voorgedaan binnen deze overeenkomst.

Verbonden partijen

Alle groepsmaatschappijen zoals opgenomen in de grondslagen worden aangemerkt als verbonden partij.

Transacties tussen groepsmaatschappijen worden in de consolidatie geëlimineerd. Verder is de Coöperatie Noordhollandsche van 1816 U.A. aan te merken als economisch aandeelhouder.

Toelichting op de geconsolideerde winst- en verliesrekening over 2016

(bedragen x € 1.000)

Geografische segmentatie

	2016	2015
[10] Verdiende premies eigen rekening		
Premies Nederland	<u>220.986</u>	<u>200.140</u>
[11] Herverzekering		
Uitgaande herverzekeringspremie	33.371	27.717
Af: premie 100% herverzekering	<u>-24.586</u>	<u>-22.063</u>
	<u>8.785</u>	<u>5.654</u>

Nh1816 sluit met herverzekeraars excess of loss contracten ter dekking van haar verzekeringstechnische risico's. Het betreft herverzekering-contracten voor catastrofe, brand en aansprakelijkheid. De hoogte van het eigen behoud is afgestemd op de omvang en de risico's. De premie 100% herverzekering betreft met name rechtsbijstand.

[12] Resultaten uit herverzekering 2016

	Motorrijtuigen	Brand	Overige	Totaal
Premie uitgaande herverzekering	-2.834	-5.792	-159	-8.785
Ontvangen recouvements	9.927	12.969	11	22.907
Mutatie recouvementreserve	1.473	716	-32	2.157
Provisie herverzekering	<u>0</u>	<u>0</u>	<u>0</u>	<u>0</u>
Resultaat	<u>8.566</u>	<u>7.893</u>	<u>-180</u>	<u>16.279</u>

[13] Resultaten uit herverzekering 2015

	Motorrijtuigen	Brand	Overige	Totaal
Premie uitgaande herverzekering	-1.733	-3.794	-127	-5.654
Ontvangen recouvements	423	616	0	1.039
Mutatie recouvementreserve	8.168	1.477	39	9.684
Provisie herverzekering	<u>0</u>	<u>0</u>	<u>0</u>	<u>0</u>
Resultaat	<u>6.858</u>	<u>-1.701</u>	<u>-88</u>	<u>5.069</u>

In de resultatenrekening verantwoorde resultaten uit herverzekering zijn inclusief de in volmacht gevoerde herverzekering. De bovengenoemde resultaten uit herverzekering zijn exclusief de cijfers van de in volmacht gevoerde herverzekeringen.

[14] Netto uitloopresultaten

	2015	2014	2013	Oude jaren	Totaal 2016
Motorrijtuigen	8.444	-295	-683	-1.668	5.798
Brand	1.238	-132	-65	-42	999
Overige	<u>40</u>	<u>-14</u>	<u>-28</u>	<u>-844</u>	<u>-846</u>
	<u>9.722</u>	<u>-441</u>	<u>-776</u>	<u>-2.554</u>	<u>5.951</u>

De negatieve uitloopresultaten in de branche Motorrijtuigen over de jaren 2014, 2013 en oudere jaren zijn het gevolg van de negatieve ontwikkeling op een aantal specifieke letselschadedossiers.

Het negatieve uitloopresultaat in de branche Overige is het gevolg van een negatieve ontwikkeling op een aansprakelijkheidschade. >

Toelichting op de geconsolideerde winst- en verliesrekening over 2016

(bedragen x € 1.000)

>	2014	2013	2012	Oude jaren	Totaal 2015
Motorrijtuigen	3.150	-3.189	-2.355	-3.796	-6.190
Brand	483	-25	-22	-44	392
Overige	<u>42</u>	<u>-169</u>	<u>-514</u>	<u>16</u>	<u>-625</u>
	<u>3.675</u>	<u>-3.383</u>	<u>-2.891</u>	<u>-3.824</u>	<u>-6.423</u>

[15] Beheerskosten

	2016	2015
Salariskosten	6.974	6.735
Sociale lasten	1.002	890
Pensioenpremies	1.139	1.026
Overige personeelskosten	463	654
Afschrijvingen	396	424
Overige kosten	<u>4.700</u>	<u>4.094</u>
	14.674	13.823
Af: administratieve vergoedingen	<u>2.887</u>	<u>2.414</u>
	<u>11.787</u>	<u>11.409</u>

[16] Opbrengsten uit beleggingen

	2016	2015
Terreinen en gebouwen	200	205
Aandelen	10.465	10.013
Obligaties	1.646	1.918
Hypothecaire leningen	429	412
Andere leningen	642	710
Deposito's	59	117
Liquide middelen en overige interest	26	95
Dotatie voorziening leningen / rekeningen-courant	60	0
Koersverschillen vreemde valuta	-24	49
Mutatie agio/disagio	-55	308
Gerealiseerd koersresultaat	-20	-753
Gerealiseerd resultaat onroerend goed	0	40
Beheerskosten	<u>30</u>	<u>-103</u>
	13.458	13.011
Af: toegerekende opbrengst uit beleggingen aan technische rekening	<u>7.969</u>	<u>6.694</u>
	<u>5.489</u>	<u>6.317</u>

[17] Schenking

Dit betreft een schenking aan Stichting Goede Doelen Nh1816.

>

Toelichting op de geconsolideerde winst- en verliesrekening over 2016

(bedragen x € 1.000)

> Specificatie opbrengsten Aandelen en Terreinen en gebouwen

[18] Aandelen	2016	2015	2014	2013	2012
Directe beleggingsopbrengsten	10.465	10.013	8.908	7.289	5.435
Niet-gerealiseerde resultaten	29.459	24.626	19.767	22.581	8.017
Gerealiseerde resultaten	<u>-20</u>	<u>-753</u>	<u>44</u>	<u>0</u>	<u>0</u>
	<u>39.904</u>	<u>33.886</u>	<u>28.719</u>	<u>29.870</u>	<u>13.452</u>

[19] Terreinen en gebouwen

Directe beleggingsopbrengsten	200	205	213	212	239
Niet-gerealiseerde resultaten	0	0	-1.241	-360	-155
Gerealiseerde resultaten	<u>0</u>	<u>40</u>	<u>180</u>	<u>0</u>	<u>0</u>
	<u>200</u>	<u>245</u>	<u>-848</u>	<u>-148</u>	<u>84</u>

[20] Belastingen

	2016	2015
Resultaat voor belastingen	20.311	5.595
Belastingen	4.827	1.300
Effectief belastingtarief	23,8%	23,2%
Toepasselijk belastingtarief	25,0%	25,0%

[21] Overige informatie

Honorarium accountant

	2016	2015
Onderzoek van de jaarrekening	94	79
Andere controleopdrachten	40	0
Fiscale adviesdiensten	0	0
Overige diensten	<u>35</u>	<u>0</u>
	<u>169</u>	<u>79</u>

De hierboven vermelde accountantskosten hebben betrekking op het boekjaar van de jaarrekening, ongeacht of de werkzaamheden reeds gedurende het boekjaar zijn verricht.

Aantal medewerkers

Ultimo 2016 waren, herrekend op fulltime basis, 128 medewerkers in dienst (2015: 126).

Ultimo 2016 waren 150 medewerkers in dienst tegen ultimo 2015: 146.

Bezoldiging bestuurders en commissarissen

Onder de personeelskosten zijn begrepen de bezoldigingen, inclusief pensioenpremies, van de (voormalige) bestuurders ad € 783 (2014: € 952, waarvan € 161 eenmalige compensatie voor pensioenen).

De in artikel 383.2 BW 2 titel 9 bedoelde hypothecaire leningen aan (voormalige) bestuurders bedragen € 800. De rente op deze leningen bedraagt 1,75% (2015: € 821 tegen 1,75%).

Daarnaast fungeerde in 2016 3 commissarissen bij de Nh1816, aan wie in het verslagjaar gezamenlijk € 141 is uitbetaald (2015: € 141), waarvan € 25 betrekking heeft op omzetbelasting.

[22] Gebeurtenissen na balansdatum

Er zijn geen gebeurtenissen bekend die tot vermelding in de jaarrekening moeten leiden.

Vennootschappelijke balans per 31 december 2016 (voor resultaatbestemming)

(bedragen x € 1.000)

ACTIVA		2016	2015
Beleggingen			
<i>Terreinen en gebouwen</i>	[1]	1.525	1.525
Voor eigen gebruik			
<i>Deelnemingen in groepsmaatschappijen</i>	[23]	279.821	235.671
<i>Overige financiële beleggingen</i>			
Aandelen	21.864		20.837
Obligaties	<u>0</u>		<u>2.240</u>
		<u>21.864</u>	<u>23.077</u>
		303.210	260.273
Vorderingen			
Belastingen	0		3.422
Lopende rente	0		79
Agio/disagio	<u>0</u>		<u>5</u>
		0	3.506
Liquide middelen		<u>1.436</u>	<u>821</u>
		1.436	4.327
		<u>304.646</u>	<u>264.600</u>
PASSIVA			
Eigen vermogen			
Gestort en opgevraagd kapitaal	[24]	1.000	1.000
Agioreserve	[25]	152.851	152.851
Herwaarderingsreserve	[26]	96.579	70.487
Overige reserve	[27]	31.959	28.196
Onverdeeld resultaat		<u>15.484</u>	<u>4.295</u>
		297.873	256.829
Vorzieningen			
Voor belastingen		4.185	3.897
Overige schulden			
Groepsmaatschappijen	[28]	536	2.810
Overige overlopende passiva		<u>2.052</u>	<u>1.064</u>
		<u>2.588</u>	<u>3.874</u>
		<u>304.646</u>	<u>264.600</u>

Vennootschappelijke winst- en verliesrekening over 2016

(bedragen x € 1.000)

	2016	2015
Resultaat deelnemingen na belastingen	14.723	3.611
Overige resultaten na belastingen	<u>761</u>	<u>684</u>
Resultaat na belastingen	<u><u>15.484</u></u>	<u><u>4.295</u></u>

Grondslagen van waardering en bepaling van het resultaat

De enkelvoudige jaarrekening is opgesteld in overeenstemming met de wettelijke bepalingen van Titel 9 Boek 2 BW en de stellige uitspraken van de Richtlijnen voor de Jaarverslaggeving uitgegeven door de Raad voor de Jaarverslaggeving. De grondslagen van waardering van activa en passiva en van resultaatbepaling van de enkelvoudige jaarrekening zijn gelijk als vermeld in de toelichting op de geconsolideerde jaarrekening van de N.V. Noordhollandsche van 1816 Holding.

[23] Deelnemingen in groepsmaatschappijen

De deelnemingen zijn gewaardeerd tegen nettovermogenswaarde, bepaald conform de waarderingsregels zoals deze in de toelichting op de geconsolideerde jaarrekening zijn vermeld.

	2016	2015
Balans per 1 januari	235.671	212.380
Agiostaking	3.145	0
Resultaat	14.723	3.611
Vermogensmutatie deelnemingen	<u>26.282</u>	<u>19.680</u>
Balans per 31 december	<u><u>279.821</u></u>	<u><u>235.671</u></u>

Eigen vermogen

[24] Gestort en opgevraagd kapitaal

Het maatschappelijk kapitaal van de vennootschap bedraagt € 2,5 miljoen. Het is verdeeld in 25.000 aandelen van elk € 100 (x € 1).

Het gestort en opgevraagd kapitaal van de vennootschap bestaat uit 10.000 aandelen van elk € 100 (x € 1).

[25] Agioreserve

Balans per 1 januari	152.851	152.851
Mutatie	<u>0</u>	<u>0</u>
Balans per 31 december	<u><u>152.851</u></u>	<u><u>152.851</u></u>

[26] Herwaarderingsreserve

Deze reserve heeft betrekking op de herwaardering van de onroerende zaken, beleggingen en deelnemingen.

Bij bepaling van de herwaarderingsreserve wordt, indien van toepassing, rekening gehouden met belastingen.

Balans per 1 januari	70.487	50.771
Vermogensmutaties deelnemingen	26.282	19.680
Ongerealiseerde koersresultaten	778	804
Mutatie aan Overige reserve	<u>-968</u>	<u>-768</u>
Balans per 31 december	<u><u>96.579</u></u>	<u><u>70.487</u></u>

[27] Overige reserve

Balans per 1 januari	28.196	13.253
Resultaat vorig boekjaar	4.295	14.175
Dividend	-1.500	0
Mutatie van Herwaarderingsreserve	<u>968</u>	<u>768</u>
Balans per 31 december	<u><u>31.959</u></u>	<u><u>28.196</u></u>



Toelichting op de vennootschappelijke balans per 31 december 2016

(bedragen x € 1.000)

> [28] Rekeningen courant groepsmaatschappijen

In 2016 is over de rekeningen courant een rente berekend van 5% (2015: 5%).

[29] Niet in de balans opgenomen informatie

Fiscale eenheid

N.V. Noordhollandsche van 1816 Holding vormt met haar 100% deelnemingen een fiscale eenheid voor de vennootschapsbelasting en omzetbelasting. Op grond daarvan is de N.V. Noordhollandsche van 1816 Holding hoofdelijk aansprakelijk voor de belastingschulden van de fiscale eenheid.

Huurcontract

N.V. Noordhollandsche van 1816 Holding verhuurt een bedrijfspand aan N.V. Noordhollandsche van 1816, Schadeverzekeringsmaatschappij. Het huurcontract heeft een looptijd van 3 jaar en loopt tot 31 december 2015 en is daarna met een jaar verlengd. De huurverplichting voor het komende jaar bedraagt € 200.

[30] Gebeurtenissen na balansdatum

N.V. Noordhollandsche van 1816 Holding heeft zich verplicht tot het doen van een agiostorting van € 3,7 miljoen op de door haar gehouden aandelen van N.V. Noordhollandsche van 1816, Levensverzekeringsmaatschappij. Deze verplichting is per 1 maart 2017 opeisbaar. Bij het opmaken van de jaarrekening is de agiostorting opgeëist en heeft de agiostorting plaatsgevonden.

[31] Statutaire vestigingsplaats

N.V. Noordhollandsche van 1816 Holding is statutair gevestigd te Oudkarspel.

De vennootschap houdt kantoor aan de Dorpsstraat 820 te Oudkarspel en is ingeschreven in het handelsregister van de KvK onder nummer 56923716.

[32] Resultaatbestemming

Het bestuur stelt voor, vooruitlopend op de goedkeuring van de Algemene Vergadering van aandeelhouders, het resultaat over 2016 als volgt te verdelen.

	2016
Toevoeging aan de Overige reserves	15.484
Dividend	<u>0</u>
	<u>15.484</u>

Oudkarspel, 9 mei 2017

Raad van Commissarissen,
H.K.H. Aanstoot (president commissaris)
R.A. Boogaard
E.F. Schneider

Directie
mr. A.G. Verëll (directievoorzitter)
C. Verhage

Statutaire regeling resultaatbestemming

Conform artikel 36 van de statuten besluit de Algemene Vergadering op voorstel van het bestuur omtrent de bestemming van het resultaat.

Controleverklaring van de onafhankelijke accountant

Aan: de algemene vergadering en de raad van commissarissen van N.V. Noordhollandsche van 1816 Holding

Verklaring over de jaarrekening 2016

Ons oordeel

Naar ons oordeel geeft de in dit jaarverslag opgenomen jaarrekening een getrouw beeld van de grootte en de samenstelling van het vermogen van N.V. Noordhollandsche van 1816 Holding op 31 december 2016 en van het resultaat over 2016 in overeenstemming met Titel 9 Boek 2 van het in Nederland geldende Burgerlijk Wetboek (BW).

Wat we hebben gecontroleerd

Wij hebben de in dit jaarverslag opgenomen jaarrekening 2016 van N.V. Noordhollandsche van 1816 Holding te Oudkarspel ('de vennootschap') gecontroleerd. De jaarrekening omvat de geconsolideerde jaarrekening van N.V. Noordhollandsche van 1816 Holding en haar dochtermaatschappijen (samen: 'de groep') en de enkelvoudige jaarrekening. De jaarrekening bestaat uit:

- de geconsolideerde en enkelvoudige balans per 31 december 2016;
- de geconsolideerde en enkelvoudige winst-en-verliesrekening over 2016; en
- de toelichting met een overzicht van de gehanteerde grondslagen voor financiële verslaggeving en overige toelichtingen.

Het stelsel voor financiële verslaggeving dat is gebruikt voor het opmaken van de jaarrekening is Titel 9 Boek 2 van het in Nederland geldende Burgerlijk Wetboek (BW).

De basis voor ons oordeel

Wij hebben onze controle uitgevoerd volgens Nederlands recht, waaronder ook de Nederlandse controlestandaarden vallen. Onze verantwoordelijkheden op grond hiervan zijn beschreven in de sectie 'Onze verantwoordelijkheden voor de controle van de jaarrekening'.

Onafhankelijkheid

Wij zijn onafhankelijk van N.V. Noordhollandsche van 1816 Holding zoals vereist in de Verordening inzake de onafhankelijkheid van accountants bij assuranceopdrachten (ViO) en andere voor de opdracht relevante onafhankelijkheidsregels in Nederland. Verder hebben wij voldaan aan de Verordening gedrags- en beroepsregels accountants (VGBA).

Wij vinden dat de door ons verkregen controle-informatie voldoende en geschikt is als basis voor ons oordeel.

Verklaring over de in het jaarverslag opgenomen andere informatie

Naast de jaarrekening en onze controleverklaring daarbij, omvat het jaarverslag andere informatie, die bestaat uit:

- de missie;
- de structuur;
- het advies van de Raad van Commissarissen;
- de kerncijfers;
- de personalia en het adres;
- het bestuursverslag;
- het risicomanagement;
- het verslag van de Raad van Commissarissen;
- de overige gegevens.

Op grond van onderstaande werkzaamheden zijn wij van mening dat de andere informatie:

- met de jaarrekening verenigbaar is en geen materiële afwijkingen bevat;
- alle informatie bevat die op grond van Titel 9 Boek 2 BW is vereist.

>

- Wij hebben de andere informatie gelezen en hebben op basis van onze kennis en ons begrip, verkregen vanuit de jaarrekeningcontrole of anderszins, overwogen of de andere informatie materiële afwijkingen bevat.

Met onze werkzaamheden hebben wij voldaan aan de vereisten in Titel 9 Boek 2 BW en de Nederlandse Standaard 720. Deze werkzaamheden hebben niet dezelfde diepgang als onze controlewerkzaamheden bij de jaarrekening.

De directie is verantwoordelijk voor het opstellen van de andere informatie, waaronder het bestuursverslag en de overige gegevens in overeenstemming met Titel 9 Boek 2 BW.

Verantwoordelijkheden met betrekking tot de jaarrekening en de accountantscontrole

Verantwoordelijkheden van de directie en de raad van commissarissen voor de jaarrekening

De directie is verantwoordelijk voor:

- het opmaken en het getrouw weergeven van de jaarrekening in overeenstemming met Titel 9 Boek 2 BW; en voor
- een zodanige interne beheersing die de directie noodzakelijk acht om het opmaken van de jaarrekening mogelijk te maken zonder afwijkingen van materieel belang als gevolg van fouten of fraude.

Bij het opmaken van de jaarrekening moet de directie afwegen of de vennootschap in staat is om haar werkzaamheden in continuïteit voort te zetten. Op grond van het genoemde verslaggevingsstelsel moet de directie de jaarrekening opmaken op basis van de continuïteitsveronderstelling, tenzij de directie het voornemen heeft om de vennootschap te liquideren of de bedrijfsactiviteiten te beëindigen of als beëindiging het enige realistische alternatief is. De directie moet gebeurtenissen en omstandigheden waardoor gereede twijfel zou kunnen bestaan of de vennootschap haar bedrijfsactiviteiten kan voortzetten, toelichten in de jaarrekening.

De raad van commissarissen is verantwoordelijk voor het uitoefenen van toezicht op het proces van financiële verslaggeving van de vennootschap.

Onze verantwoordelijkheden voor de controle van de jaarrekening

Onze verantwoordelijkheid is het zodanig plannen en uitvoeren van een controleopdracht dat wij daarmee voldoende en geschikte controle-informatie verkrijgen voor het door ons af te geven oordeel. Ons controleoordeel beoogt een redelijke mate van zekerheid te geven dat de jaarrekening geen afwijkingen van materieel belang bevat. Een redelijke mate van zekerheid is een hoge mate maar geen absolute mate van zekerheid waardoor het mogelijk is dat wij tijdens onze controle niet alle afwijkingen ontdekken. Afwijkingen kunnen ontstaan als gevolg van fraude of fouten en zijn materieel indien redelijkerwijs kan worden verwacht dat deze, afzonderlijk of gezamenlijk, van invloed kunnen zijn op de economische beslissingen die gebruikers op basis van deze jaarrekening nemen.

De materialiteit beïnvloedt de aard, timing en omvang van onze controlewerkzaamheden en de evaluatie van het effect van onderkende afwijkingen op ons oordeel.

Een meer gedetailleerde beschrijving van onze verantwoordelijkheden is opgenomen in de bijlage bij onze controleverklaring.

Amsterdam, 9 mei 2017

PricewaterhouseCoopers Accountants N.V.
A.H. Zoon RA

In aanvulling op wat is vermeld in onze controleverklaring hebben wij in deze bijlage onze verantwoordelijkheden voor de controle van de jaarrekening nader uiteengezet en toegelicht wat een controle inhoudt.

De verantwoordelijkheden van de accountant voor de controle van de jaarrekening

Wij hebben deze accountantscontrole professioneel-kritisch uitgevoerd en hebben waar relevant professionele oordeelsvorming toegepast in overeenstemming met de Nederlandse controlestandaarden, ethische voorschriften en de onafhankelijkheidseisen. Onze doelstelling is om een redelijke mate van zekerheid te verkrijgen dat de jaarrekening vrij van materiële afwijkingen als gevolg van fouten of fraude is. Onze controle bestond onder andere uit:

- Het identificeren en inschatten van de risico's dat de jaarrekening afwijkingen van materieel belang bevat als gevolg van fouten of fraude, het in reactie op deze risico's bepalen en uitvoeren van controlewerkzaamheden en het verkrijgen van controle-informatie die voldoende en geschikt is als basis voor ons oordeel. Bij fraude is het risico dat een afwijking van materieel belang niet ontdekt wordt groter dan bij fouten. Bij fraude kan sprake zijn van samenspanning, valsheid in geschrifte, het opzettelijk nalaten transacties vast te leggen, het opzettelijk verkeerd voorstellen van zaken of het doorbreken van de interne beheersing.
- Het verkrijgen van inzicht in de interne beheersing die relevant is voor de controle met als doel controlewerkzaamheden te selecteren die passend zijn in de omstandigheden. Deze werkzaamheden hebben niet als doel om een oordeel uit te spreken over de effectiviteit van de interne beheersing van de vennootschap.
- Het evalueren van de geschiktheid van de gebruikte grondslagen voor financiële verslaggeving en het evalueren van de redelijkheid van schattingen door de directie en de toelichtingen die daarover in de jaarrekening staan.
- Het vaststellen dat de door de directie gehanteerde continuïteitsveronderstelling aanvaardbaar is. Tevens op basis van de verkregen controle-informatie vaststellen of er gebeurtenissen en omstandigheden zijn waardoor gereede twijfel zou kunnen bestaan of de vennootschap haar bedrijfsactiviteiten in continuïteit kan voortzetten. Als wij concluderen dat er een onzekerheid van materieel belang bestaat, zijn wij verplicht om aandacht in onze controleverklaring te vestigen op de relevante gerelateerde toelichtingen in de jaarrekening. Als de toelichtingen inadequaat zijn, moeten wij onze verklaring aanpassen. Onze conclusies zijn gebaseerd op de controle-informatie die verkregen is tot de datum van onze controleverklaring. Toekomstige gebeurtenissen of omstandigheden kunnen er echter toe leiden dat een onderneming haar continuïteit niet langer kan handhaven.
- Het evalueren van de presentatie, structuur en inhoud van de jaarrekening en de daarin opgenomen toelichtingen en het evalueren of de jaarrekening een getrouw beeld geeft van de onderliggende transacties en gebeurtenissen.

Gegeven onze eindverantwoordelijkheid voor het oordeel zijn wij verantwoordelijk voor de aansturing van, het toezicht op en de uitvoering van de groepscntrole. In dit kader hebben wij de aard en omvang van de uit te voeren werkzaamheden voor de groepsonderdelen bepaald om te waarborgen dat we voldoende controlewerkzaamheden verrichten om in staat te zijn een oordeel te geven over de jaarrekening als geheel. Bepalend hierbij zijn de geografische structuur van de groep, de omvang en/of het risicoprofiel van de groepsonderdelen of de activiteiten, de bedrijfsprocessen en interne beheersingsmaatregelen en de bedrijfstak waarin de vennootschap opereert. Op grond hiervan hebben wij de groepsonderdelen geselecteerd waarbij een controle of beoordeling van de financiële informatie of specifieke posten noodzakelijk was.

Wij communiceren met de raad van commissarissen onder andere over de geplande reikwijdte en timing van de controle en over de significante bevindingen die uit onze controle naar voren zijn gekomen, waaronder eventuele significante tekortkomingen in de interne beheersing.

Dorpsstraat 820
1724 NT Oudkarspel
Postbus 1
1724 ZG Oudkarspel

T. (0226) 33 18 16
info@nh1816.nl
www.nh1816.nl