



Jaarverslag **2021**

N.V. NOORDHOLLANDSCHE
VAN 1816 HOLDING

Nh1816
Verzekeringen

Missie - Visie - Strategie - Kernwaarden	3
Structuur	4
Advies van de Raad van Commissarissen	5
Kerncijfers	6
Personalia en adres	9
Bestuursverslag	12
Verslag van de Raad van Commissarissen	15
Jaarrekening 2021	17
• Geconsolideerde balans per 31 december 2021 (voor resultaatbestemming)	18
• Geconsolideerde winst- en verliesrekening over 2021	20
• Geconsolideerd kasstroomoverzicht over 2021	22
• Grondslagen voor de financiële verslaggeving	23
• Risicomanagement	26
• Toelichting op de geconsolideerde balans per 31 december 2021	28
• Toelichting op de geconsolideerde winst- en verliesrekening over 2021	36
• Vennootschappelijke balans per 31 december 2021 (voor resultaatbestemming)	40
• Vennootschappelijk winst- en verliesrekening over 2021	41
• Toelichting op de vennootschappelijk balans per 31 december 2021	42
• Overige gegevens: Statutaire regeling resultaatbestemming	44
• Controleverklaring van de onafhankelijke accountant	45

Missie

Nh1816 biedt zekerheid aan particulieren voor risico's die ze zelf niet kunnen of willen dragen.

Visie

Nh1816 blijft de beste particuliere schadeverzekeraar van Nederland via het onafhankelijke intermediair.

Strategie

Nh1816 biedt een compleet pakket particuliere verzekeringen. Met een centrale rol voor de financieel adviseurs bij zowel het acceptatie- als het schadeproces. Met de beste premie, de laagste kosten, een hoge servicegraad en hoge klanttevredenheid.

Nh1816 Verzekeringen hanteert de volgende uitgangspunten:

- Particuliere verzekeringen
- Via lokale onafhankelijke financieel adviseurs
- Lage operationele kosten
- Concurrerende premies
- Zwarte cijfers op alle producten
- Hoge mate van efficiency, digitalisering en automatisering
- STP, eenvoudige acceptatie
- Langdurige klantrelatie
- Hoge klanttevredenheid

Kernwaarden

Betrokken

- We ondernemen activiteiten, samen, als team en organisatie
- We helpen elkaar en zijn collegiaal
- We zijn trots op ons bedrijf en stralen dit uit als ambassadeur
- We zijn maatschappelijk betrokken

Deskundig

- We leveren kwalitatief goed werk af
- We bekijken zaken van meerdere kanten
- We ontwikkelen onszelf continue en zijn daar proactief in
- We hebben kennis van zaken en zijn op de hoogte van de laatste trends

Duidelijk

- We zeggen wat we doen en doen wat we zeggen
- We geven elkaar feedback en staan open deze te ontvangen
- We zijn eerlijk en oprecht
- We zijn duidelijk over onze keuzes

Klantgericht

- We hebben persoonlijke aandacht
- We luisteren naar de ander
- We gaan voor de beste oplossing en bieden deze aan
- We behandelen de ander zoals we zelf behandeld wensen te worden

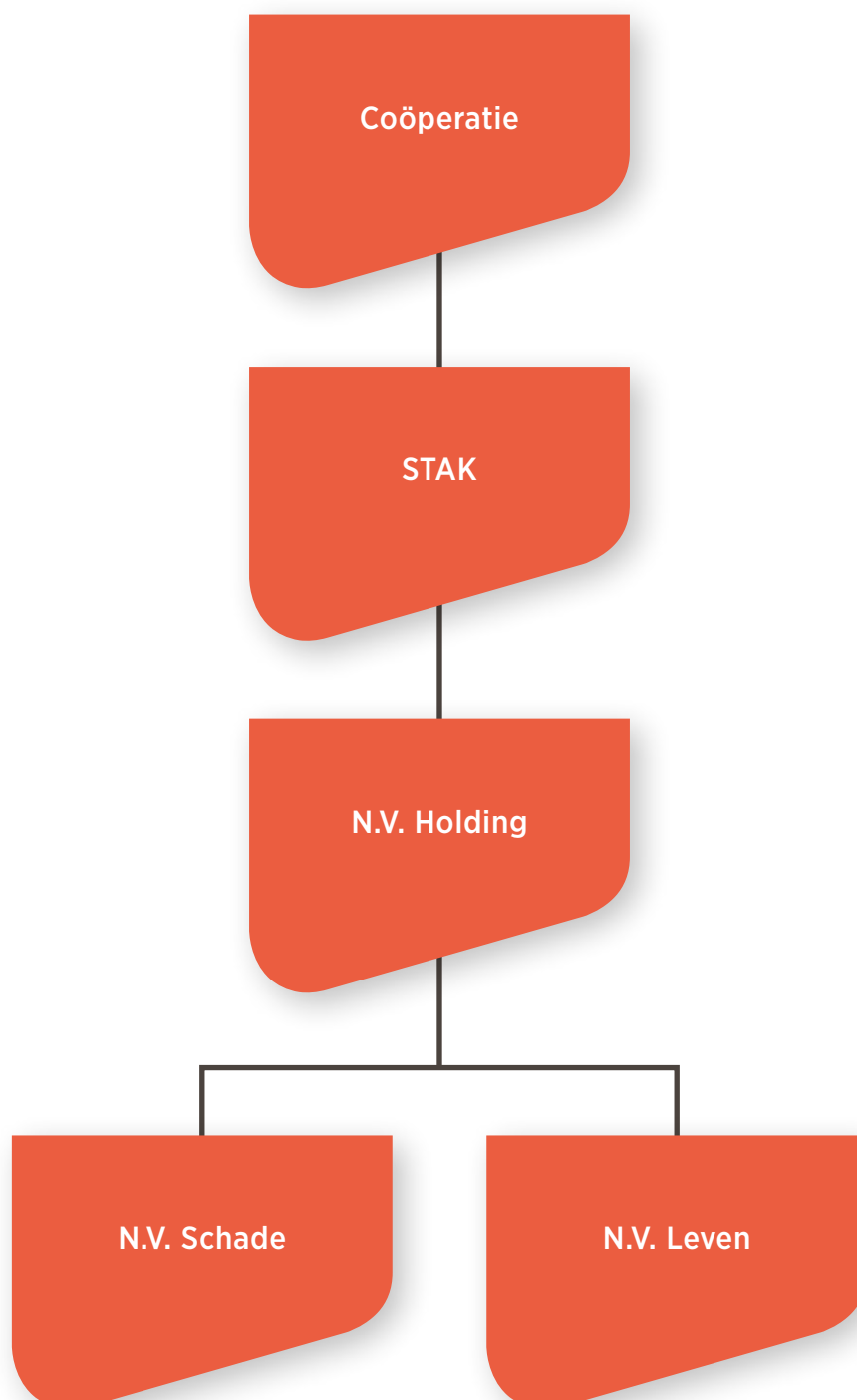
Vertrouwen

- We vertrouwen op elkaar
- We geven en nemen verantwoordelijkheid
- We creëren een veilige en open werksfeer
- We mogen fouten maken om van te leren

Nuchter

- We kennen elkaar
- We blijven bij onszelf
- We zijn informeel en laagdrempelig
- We zijn praktisch

Onderstaand de structuur met daarin de belangrijkste entiteiten.



Ingevolge artikel 33 lid 3 van de statuten brengen wij hierbij een preadvies uit omtrent de door het bestuur opgemaakte jaarrekening over het boekjaar 2021. De jaarrekening 2021 is gecontroleerd door de daartoe door de vergadering van aandeelhouders aangewezen accountant, die blijkens zijn goedkeurende controleverklaring bericht dat het vermogen per 31 december 2021 en het resultaat over het boekjaar 2021 van N.V. Noordhollandsche van 1816 Holding getrouw zijn weergegeven.

Wij adviseren de Algemene Vergadering over te gaan tot vaststelling van de jaarrekening, aan de bestuurders decharge te verlenen voor het door hen in 2021 uitgevoerde bestuur en aan commissarissen voor het door hen in 2021 uitgeoefende toezicht en akkoord te gaan met het voorstel met betrekking tot de winstverdeling.

Namens de Raad van Commissarissen
E.F. Schneider, voorzitter

Oudkarspel, 21 april 2022

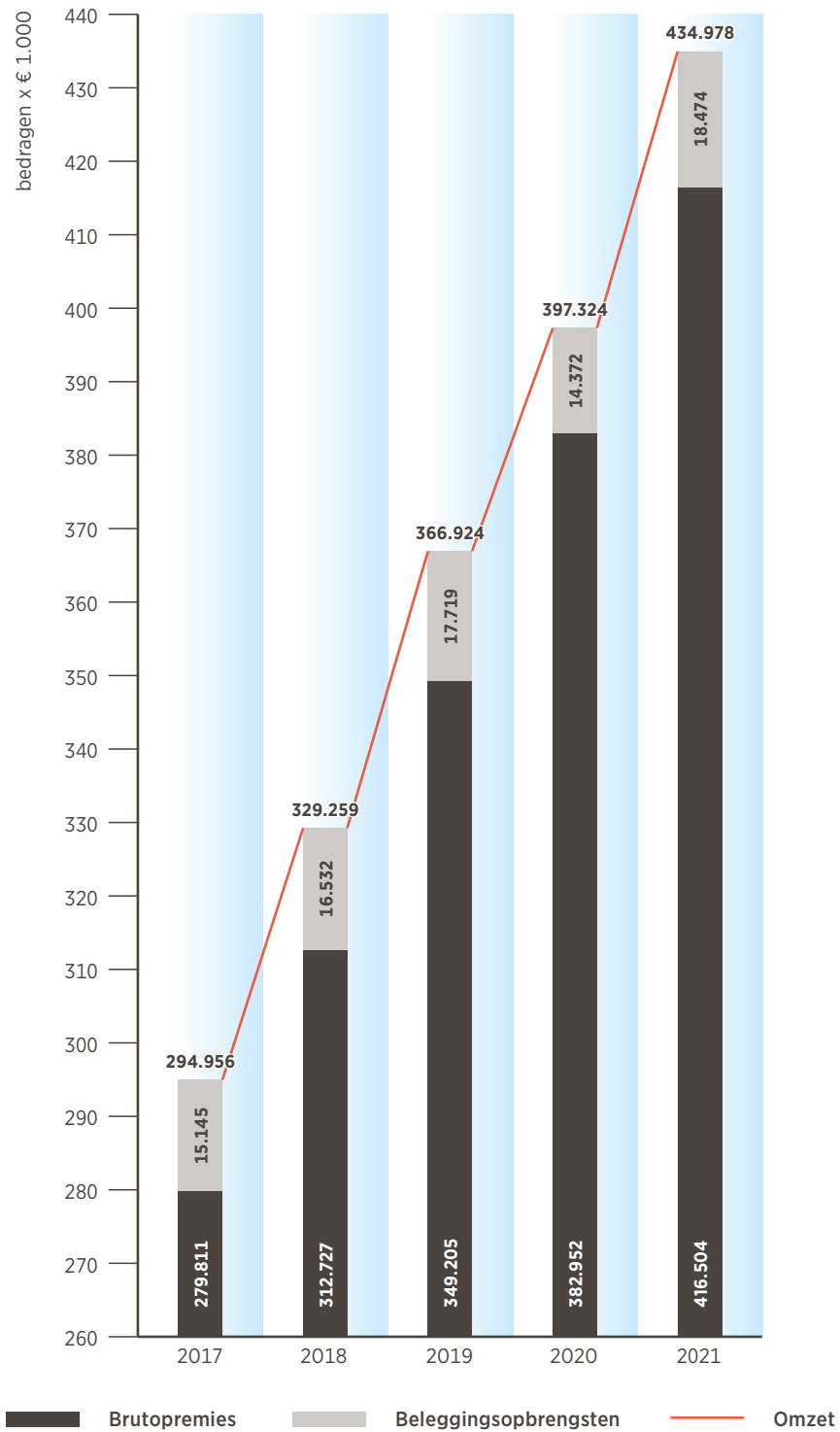


Kerncijfers

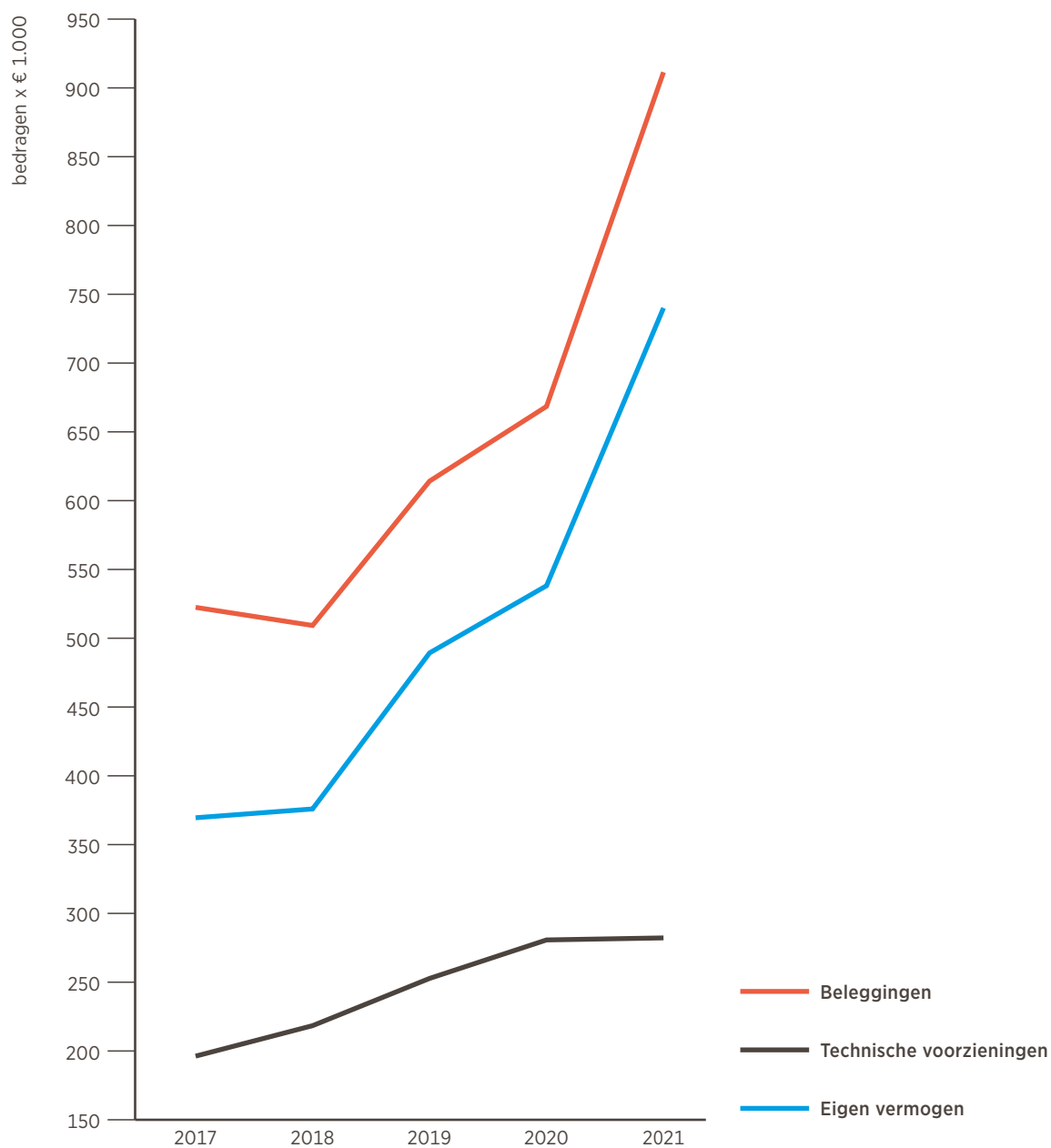
(bedragen x € 1.000)

	2021	2020	2019	2018	2017
Brutopremies	416.504	382.952	349.205	312.727	279.811
Beleggingsopbrengsten	18.474	14.372	17.719	16.532	15.145
Omzet	434.978	397.324	366.924	329.259	294.956
Resultaat technische rekening	102.174	65.005	50.939	41.803	32.753
Totaal resultaat na belastingen	202.783	49.651	114.193	7.407	71.633
Beleggingen	911.392	668.491	614.172	508.763	522.433
Technische voorzieningen	282.209	280.208	252.732	218.396	196.247
Eigen vermogen	740.041	538.157	489.306	375.913	369.506
Solvabiliteitskapitaalvereiste	340.735	241.082	241.255	183.767	195.508
Aanwezige solvabiliteit	771.130	566.644	497.125	384.676	379.965
Solvabiliteitsratio Solvency II	226%	235%	206%	209%	194%
Interne solvabiliteitseis	127%	128%	129%	134%	130%
Netto combined ratio	75,0	84,7	87,3	88,6	90,4
Bruto combined ratio	73,3	79,9	84,2	87,0	84,6
Resultaat technische rekening in % van verdiende premie	27,9%	18,3%	15,6%	14,3%	12,4%
Aantal medewerkers (FTE ultimo)	153	142	133	132	129
Standpremie	433.825	399.445	366.651	330.738	294.321
Groei	8,6%	8,9%	10,9%	12,4%	9,8% >

> Omzetontwikkeling 2017 - 2021



> Vermogensontwikkeling 2017 - 2021



STAK Noordhollandsche van 1816	E.F. Schneider (voorzitter) D. van Basten MBA A.T.J. van Hooft mr. A.G. Verëll
Raad van Commissarissen verzekeringsholding en -bedrijven	E.F. Schneider (voorzitter) R.A. Boogaard R. van Os mr. P.C.M. Leermakers drs. A. Muskens RA
Bestuur verzekeringsholding en -bedrijven	mr. A.G. Verëll (voorzitter) C. Verhage R.M. Chattellon RA
Management verzekeringsbedrijven	M.C. de Git (HRM & Facilitair) A.P.J. van der Kroon RCF (Speciale zaken) D.M. Molenaar - Bruijn (Staf) P.J. de Vries (Verzekeringsbedrijf / acceptatie) J.W.F. Swart MSc (Commercieel) J. Veltman MSc (ICT) R. Vissers (Verzekeringsbedrijf / personenschade) J.A.C.O. de Waard (Verzekeringsbedrijf / schade materieel) A.J.M. Breed RA (Finance & Control)
ICT-adviseur	R. Grijpma
Beleggingsadviseur	A.J. Boot
Productontwikkeling	X. Lablans
Risk	J. Egbers MSc FRM
Compliance	E. van Tartwijk CCP CIPP E
Actuaris	Ruigrok Actuariële Consultancy B.V. Triple A - Risk Finance Certification B.V.
Internal Audit	InAudit B.V.
Vermogensbeheerder	InsingerGilissen Bankiers N.V. Kempens Capital Management N.V.
Onafhankelijke externe accountant	Ernst & Young Accountants LLP

STAK Noordhollandsche van 1816
N.V. Noordhollandsche van 1816 Holding
N.V. Noordhollandsche van 1816, Schadeverzekeringsmaatschappij
N.V. Noordhollandsche van 1816, Levensverzekeringsmaatschappij
Dorpsstraat 820, 1724 NT Oudkarspel
Postbus 1, 1724 ZG Oudkarspel
Telefoon: (0226) 33 18 16
KvK nummer: 56923716
www.nh1816.nl
info@nh1816.nl

Erik Schneider (1957)

Hij heeft binnen Turien & Co Assuradeuren te Alkmaar vanaf 1980 diverse functies vervuld. In 1985 is hij toegetreden tot de firma in de functie van directeur. Deze functie heeft hij tot 2006 vervuld. Vanaf 1985 tot 2015 was hij venoot van Turien & Co Assuradeuren.

Hij is sinds 2013 commissaris bij Nh1816 Verzekeringen en vanaf 1 januari 2019 voorzitter.

Overige relevante functies:

- Voorzitter van het bestuur van Stichting Administratiekantoor Noordhollandsche van 1816
- Voorzitter van het bestuur van Coöperatie Noordhollandsche van 1816 U.A.

Roemer Boogaard (1962)

Hij heeft een maritieme achtergrond en is zijn carrière in 1981 begonnen bij de Koninklijke marine en daarna heeft hij bij diverse maritieme georiënteerde bedrijven in directiefuncties gewerkt waaronder de Koninklijke Nederlandse Redding Maatschappij, Royal Huisman en TBShipyards. Momenteel is hij Algemeen directeur bij en mede-eigenaar van Fender Innovations, een toeleverancier voor de maritieme industrie.

In 2014 tot dat hij commissaris werd bij Nh1816 Verzekeringen is hij bestuurslid geweest van Stichting Administratiekantoor Noordhollandsche van 1816 en Coöperatie Noordhollandsche van 1816 U.A.

Hij is sinds 2016 commissaris bij Nh1816 Verzekeringen.

Rob van Os (1957)

Hij is begonnen bij de RVS in Rotterdam, waarna hij al snel de overstap (1 januari 1979) maakte naar Schouten Assurantiën ook in Rotterdam.

Vanaf 1997 tot heden is hij mede-eigenaar en Algemeen directeur van dit bedrijf onder de naam Schouten Zekerheid. Vanaf 2010 tot en met 2016 was hij Geschäftsführer van de Duitse tak van Schouten Zekerheid, Schouten Sicherheit GMBH. Hij heeft naast zijn loopbaan verschillende nevenactiviteiten vervuld zoals, bestuurslid van Fidin en ADFIZ en voorzitter van de ledenraad van Stad Holland Zorgverzekeraar.

Hij is sinds 2018 commissaris bij Nh1816 Verzekeringen.

Peter Leermakers (1964)

Hij is geen onbekende in de verzekeringsbranche: Hij heeft bij De Goudse (1990-1993 en 1997-2011) en Nationale-Nederlanden (1993-1997) gewerkt. Bij De Goudse was hij van 2001 tot 2012 statutair directeur van o.a. het schadebedrijf. Vanaf 2012 is hij algemeen directeur van SRK, dat in 2019 is omgevormd tot SRK Groep BV en BrandMR in de markt heeft gezet.

Vanaf 2002 heeft hij meerdere commissariaten in de branche vervuld: MultiZorg (lid), Algemene Zeeuwse (lid), Boval (lid), SRK Rechtsbijstand (lid en voorzitter), Summa Advies Groep (lid en voorzitter) en OOM Verzekeringen (lid). Ook zat hij jarenlang in de Sector Zorg en de Commissie Intermediaire Distributie van het Verbond van Verzekeraars.

Hij is sinds 2020 commissaris bij Nh1816 Verzekeringen.

Agnes Muskens (1966)

Zij is na haar studie bedrijfseconomie in 1989 gestart bij ABN AMRO. In de periode tot 2008 heeft zij diverse managementposities bekleed in de financiële sector bij ABN AMRO en NIBC. Daarna is ze gestart bij Deloitte Consulting waar zij als partner verantwoordelijk was voor de dienstverlening aan banken en verzekeraars op het gebied van Finance en bedrijfsvoering. Per 1 januari 2022 is zij benoemd als vicevoorzitter van het college van bestuur van de Radboud Universiteit. Zij is opgeleid tot registeraccountant.

Zij is per maart 2022 benoemd als commissaris bij Nh1816.



V.l.n.r.: Rob van Os, Peter Leermakers, Roemer Boogaard,
Agnes Muskens en Erik Schneider

Lex Verëll (1958)

Hij is in 1981 bij Nh1816 Verzekeringen in dienst getreden. Zijn aandachtsgebied in de beginjaren was vooral (letsel)schade. Later is hij het bestuur gaan versterken, eerst als adjunct directeur en sinds 1992 als bestuurslid. In 2000 volgde zijn benoeming tot bestuursvoorzitter.

Binnen de bedrijfstak is hij in verschillende hoedanigheden verbonden geweest aan het toenmalige opleidings- en exameninstituut SVV en SEA. Binnen het Verbond van Verzekeraars heeft Verëll zich lang bezig gehouden met fraudebestrijding.

Overige relevante functies:

- Bestuurder van Stichting Administratiekantoor Noordhollandsche van 1816

Cas Verhage (1958)

Hij begon zijn loopbaan als Accountmanager Bedrijven in 1981 bij Centraal Beheer Schadeverzekeringen. Medio 1988 vertrok hij naar DAS Rechtsbijstand waar hij eerst werkte als Hoofd Marketing en later als Hoofd Commerciële Zaken. In 1999 kwam zijn overstap naar Nh1816 Verzekeringen alwaar hij tot bestuurder werd benoemd.

Overige relevante functies:

- Lid van het Sectorbestuur Schadeverzekering van het Verbond van Verzekeraars
- Lid van de Commissie Distributie (CD) van het Verbond van Verzekeraars
- Lid van het bestuur van Stichting Salvage
- Voorzitter van het bestuur van de Stichting Goede Doelen Nh1816

Rémon Chattellon (1971)

Hij is in 1995 na zijn studie bedrijfseconomie begonnen bij BDO Accountants en in 2003 afgestudeerd als registeraccountant aan de Universiteit van Amsterdam.

Op 1 oktober 2009 is hij in dienst getreden bij de Nh1816 Verzekeringen als manager financiën. Per 1 januari 2012 is hij toegetreden tot het bestuur. Eerst in de functie van adjunct directeur en vanaf 1 januari 2015 als bestuurder.

Overige relevante functies:

- Ambtelijk secretaris van Stichting Administratiekantoor Noordhollandsche van 1816



V.l.n.r.:
Rémon Chattellon
Lex Verëll
Cas Verhage

205e boekjaar van Nh1816, gevestigd te Oudkarspel.

Inleiding

Het 205e boekjaar was voor Nh1816 een zeer goed jaar. Zowel groei, verzekeringstechnisch resultaat, solvabiliteit als hoge klantwaardering stemmen tot tevredenheid.

Ontwikkeling omzet en resultaten

Ondanks hevige concurrentie van verschillende distributiekanaalen steeg ons premie-inkomen het afgelopen jaar opnieuw; de stijging van 9% ligt in lijn met de afgelopen jaren.

Met 275.000 nieuwe verzekeringen heeft Nh1816 de hoogste toename in haar bestaan gerealiseerd, namelijk ruim € 69,1 miljoen. Het technisch resultaat van € 102,2 miljoen is fors hoger dan over het voorgaande jaar. Het afgelopen jaar is veel geïnvesteerd in de toekomst van het bedrijf. Nieuwe, vaak hoog opgeleide medewerkers, zijn Nh1816 komen versterken.

Nh1816 dankt de fraaie omzet en klanttevredenheidcijfers aan haar goede samenwerking met het intermediair die meer dan ooit de keuze voor een intensieve samenwerking met ons bedrijf heeft gemaakt. Met name de efficiënte en eigentijdse bedrijfsprocessen, die bijdragen aan substantieel lagere kosten in de samenwerking, zijn hierbij een belangrijke katalysator.

In de nog immer zwaar concurrerende particuliere schademarkt wist Nh1816 door haar selectieve distributie en beheerste kostenloading (4,5%) een positief technisch resultaat te behalen. Het technisch resultaat over 2021 bedraagt € 102,2 miljoen (was € 61,8 miljoen). De combined ratio na herverzekering bedraagt 75,0 (was 84,7). Het ongerealiseerde beleggingsresultaat van € 7,5 miljoen positief (was € 16,6 miljoen negatief) is in de winst- en verliesrekening verwerkt.

Door de hierboven genoemde aspecten en de fiscaal gemaximeerde schenking van € 0,1 miljoen (was € 0,1 miljoen) aan goede doelen, waarmee Nh1816 mede invulling aan haar maatschappelijke betrokkenheid geeft, realiseert onze maatschappij een resultaat na belastingen van € 88,7 miljoen (was € 37,5 miljoen).

Ontwikkeling schadeverzekeringsbedrijf

De brandtekening is positief en bedraagt € 21,8 miljoen (was € 17,2 miljoen). De overstromingen in Limburg in juli 2021 hebben een negatieve invloed gehad op het resultaat.

Ondanks de hevige concurrentie is door de Coronacrisis de schade-last aanzienlijk lager, hetgeen heeft geleid tot een fraai resultaat in de branche motorrijtuigen. De Motor-WA en de Motor-Overig tekening sloten beide af met een positief resultaat. Het resultaat op Motor-WA bedraagt positief € 35,0 miljoen (was € 16,3 miljoen) en op Motor-Overig € 23,8 miljoen (was € 20,6 miljoen).

De branche Overige, waaronder AVP, doorlopende reisverzekeringen en rechtsbijstand toonden een technisch resultaat van € 18,4 miljoen (was € 13,1 miljoen).

Ontwikkeling levensverzekeringsbedrijf

De geboekte premie, uitsluitend bestaand uit een uitvaartverzekering, bedraagt ruim € 1,6 miljoen (was € 1,6 miljoen). Het technische resultaat komt uit op € 3,3 miljoen (was negatief € 5,3) als gevolg van een gestegen rente.

Solvabiliteit en eigen vermogen

Door de gestegen beurskoersen, dividend en een verzekeringstechnische winst is het eigen vermogen met € 201,9 miljoen toegenomen, tot € 740 miljoen. De aanwezige groepssolvabiliteit bedraagt € 771,1 miljoen terwijl € 340,7 miljoen wettelijk vereist is. Deze solide solvabiliteit is ten opzichte van de markt ruim te noemen. Belangrijk gelet op de nog immer onzekere economische situatie.

Ontwikkeling beleggingen

Het totaal aan beleggingen nam in het verslagjaar toe met € 246,0 miljoen tot € 911,4 miljoen (was € 665,4 miljoen). Hiervan heeft € 154,6 miljoen betrekking op de positieve herwaardering van aandelen. Nh1816 voert al jaren een consistent beleggingsbeleid in de vorm van 'buy and hold'. Het afgelopen jaar zijn de directe beleggingsopbrengsten toegenomen met € 4,1 miljoen tot € 18,5 miljoen. De Code Duurzaam Beleggen past prima binnen de kernwaarden die wij als maatschappij belangrijk vinden. >

> Intermediair

Nh1816 heeft met haar prima performance een toonaangevende positie in het particuliere schade-segment als 'de intermediair-verzekeraar bij uitstek' en verwacht deze positie verder uit te kunnen bouwen de komende jaren. Haar succesvolle strategie om samen met het intermediair steeds verder in te spelen op de eigentijdse verzekeringsbehoeften van de consument en zich hierbij te focussen op klanttevredenheid werpt steeds meer zijn vruchten af en zal onverminderd worden voortgezet.

Nieuwe initiatieven zoals online marketing ondersteuning van het intermediair en intensievere focus op productontwikkeling moeten de positie van Nh1816 verder verstevigen.

Steeds meer assurance-ondernemers weten professioneel en flexibel in te spelen op het snel veranderende assurance-speelveld waarbij met name op het gebied van particuliere verzekeringen een ware concurrentieslag wordt gevoerd tussen de verschillende distributiekanalen. Uiteraard is prijs hierbij een bepalende factor maar het intermediair heeft een aantal ijzersterke troeven in handen. Met name de positie van 'local hero' kan hierbij volledig worden benut, de regisseur die het vertrouwen heeft van zijn klanten en met zijn lokale- en klantkennis komt tot passende verzekeringsoplossingen. Hoge klanttevredenheidsscores bewijzen hierbij de onmiskenbare toegevoegde waarde van het intermediair.

Medewerkers

Ook in het afgelopen jaar hebben onze medewerkers met hun kennis en inzet een belangrijke bijdrage aan het succes van Nh1816 geleverd. Wij zijn dan ook onze medewerkers die elke dag weer het verschil maken dankbaar voor hun inzet, professionaliteit en loyaliteit.

Het aantal medewerkers steeg in 2021 van 142 fte naar 153 fte. Voor 2022 verwachten wij dat het aantal medewerkers verder zal stijgen.

Pandemie

Inmiddels zitten we al meer dan twee jaar in een mondiale crisis ten gevolge van het COVID-19 virus. Dit raakt onze economie en veel bedrijven hard. Ook Nh1816 wordt door deze crisis geraakt, met name heeft het invloed op de organisatie en haar medewerkers. Financieel is de invloed echter gering. De continuïteit van de onderneming is niet in het geding.

De reden van onze beperkte exposure voor deze crisis is gelegen in het feit dat onze business op een (bijna) volledige digitale wijze plaatsvindt. Ons business-portaal is voor onze business-partners en personeel digitaal vanaf kantoor of thuiswerkplek te benaderen. Alle primaire processen kunnen (accepteren, schadebehandeling, incasseren en uitbetalen) vanaf de thuiswerkplekken uitgevoerd worden.

Het verzekeringstechnisch rendement heeft zich op een positieve manier ontwikkeld. Minder verkeer en sociale contacten leidt in de particuliere sfeer tot aanzienlijk minder schade. Uitzondering hierop was de toename van het aantal claims op de annuleringsverzekering.

De waarde van de beleggingen heeft zich in 2021 verder hersteld. Per jaareinde bedroeg de ongerealiseerde koersstijging aandelen € 154,6 miljoen.

Wet bestuur en toezicht

Nh1816 streeft naar een evenwichtige verdeling van zetels binnen het bestuur en raad van commissarissen over vrouwen en mannen. Op basis van een profielschets zal worden gezocht naar de beste kandidaat voor de functie. Nh1816 erkent dat diversiteit en kwaliteit van belang zijn, echter het behoud en versterking van de juiste mix van capaciteiten blijft van belang in het selectieproces. Bij invulling van toekomstige vacatures zal hier rekening mee worden gehouden en bij gelijke geschiktheid zal een vrouw de voorkeur genieten. >

> Risicoanalyse en fraude

Met het risicomanagementbeleid wordt aandacht besteed aan het integriteitsrisico. Zoals in de jaarrekening onder risicomanagement is vermeld overziet het bestuur het totaal aan integriteitsrisico en is daarin ook eindverantwoordelijk voor de monitoring en opvolging.

Beloningsbeleid

In het beloningsbeleid wordt weergegeven hoe Nh1816 omgaat met beloning van bestuur en medewerkers. De cao voor het Verzekeringsbedrijf is van toepassing. Jaarlijks stelt de RvC de beloning van het bestuur en het beloningsbeleid vast. Er zijn geen individuele afspraken voor ontslagvergoedingen. Geen van de onder haar verantwoordelijkheid werkzame natuurlijke personen ontvangt een jaarlijkse beloning van meer dan € 1 miljoen. Er is geen vorm van variabele beloning, op grond van vooraf overeengekomen prestatie indicatoren.

Resultaatbestemming

Het bestuur stel voor vooruitlopend op de goedkeuring door de algemene vergadering van aandeelhouders, het resultaat over 2021, onder aftrek van € 1 miljoen dividend, geheel toe te voegen aan het eigen vermogen.

Vooruitzichten

Gelet op de voor Nh1816 gunstige marktomstandigheden verwachten wij de groei en positief bedrijfsresultaat van de afgelopen jaren te continueren, ondanks de nog steeds heftige concurrentie. Met de premieverlaging die werd ingezet per 1 december 2021 verwachten wij de concurrentie goed aan te kunnen blijven gaan. De verzekeringsportefeuille zal in 2022 verder groeien door onze goede samenwerking met het intermediair. De investeringen in 2022 in huisvesting, medewerkers en IT zullen verder stijgen in vergelijking met 2021.

Het is onduidelijk hoe lang de pandemie zal aanhouden. Wat wij wel weten is dat ons businessmodel robuust is (doorlopende inkomsten uit verzekeringen) en de markt die wij bedienen hier tegen bestand is.

Het nieuwe Portaal wordt in 2022 geheel uitgerold bij de met ons samenwerkende adviseurs. Het is volledig digitaal, responsive en relatiegeoriënteerd. Ook zijn de voorwaarden en acceptatiecriteria verruimd. Wij hebben hier hoge verwachtingen van.

Ook kijken wij uit naar ons nieuw te bouwen kantoorpand. Inmiddels is de eerste paal geslagen. Wij hopen het kantoorpand medio 2024 te kunnen betrekken.

Als maatschappij zullen wij ons blijven inzetten op maatschappelijk verantwoord ondernemen. Dit krijgt onder meer vorm doordat de Stichting Goede Doelen Nh1816 grote aansprekende landelijk projecten (Artis, Carré, KNRM, NEMO science museum, Spoorwegmuseum en Nederlands Openluchtmuseum) mogelijk maakt maar ook kleinere lokale projecten, veelal geïnitieerd door het intermediair, zullen worden ondersteund. Daarbij zullen wij uitdrukkelijk de verzekerden/leden op deze projecten betrekken.

Kortom Nh1816 is een coöperatieve verzekeraar die er toe doet en enthousiast gebruik maakt van de kansen die de nieuwe verzekeringsmarkt biedt. Een duidelijke visie, stabiel beleid maar ook de menselijke factor zijn hierbij belangrijke factoren.

Uiteraard bedanken we onze business partners, de financieel adviseurs, voor het merkbaar vertrouwen en goede samenwerking.

Oudkarspel, 21 april 2022

Bestuur
mr. A.G. Verëll
C. Verhage
R.M. Chattellon RA

Algemeen

Nh1816 Verzekeringen heeft in 2021 goed gepresteerd. De bruto premies stegen met 9% en een technisch resultaat kwam uit op € 102,2 miljoen. Als gevolg van goede beleggingsresultaten en een positief verzekeringstechnisch resultaat is een resultaat na belastingen van € 88,7 miljoen gerealiseerd. Covid-19 heeft een grote invloed gehad op de organisatie en haar medewerkers. Commissarissen prijzen het bestuur en medewerkers over de wijze waarop is omgegaan met de effecten van COVID-19.

De bevindingen van de externe accountant en het daaruit voortvloeiende accountantsverslag zijn door de Raad van Commissarissen met de onafhankelijke accountant en het bestuur besproken. De Raad van Commissarissen heeft tevens kennis genomen van het bestuursverslag 2021 en adviseert de algemene vergadering van N.V. Noordhollandsche van 1816 Holding de jaarrekening 2021 ongewijzigd vast te stellen.

Vergaderingen

Nh1816 Verzekeringen heeft vijf commissarissen, ieder met een eigen achtergrond en expertise. De commissarissen volgen een persoonlijk educatie programma aan de universiteit van Nyenrode ter bevordering van en up to date houden van hun individuele deskundigheid.

De Raad van Commissarissen is in het verslagjaar vijf keer bijeen geweest met het bestuur. Ook heeft de Raad van Commissarissen vijf maal onderling vergaderd. Daarnaast hebben de voorzitter en commissarissen regelmatig contact met het bestuur over actuele onderwerpen. De vergaderingen verliepen constructief, zakelijk en in een goede sfeer. Naast het overleg met het bestuur heeft overleg met het managementteam, de externe accountant, interne audit, risk, compliance plaatsgevonden.

Naast de gebruikelijke onderwerpen als het jaarverslag, kwartaal-rapportages, accountantsverslag, risicomanagement, vermogens-beheer, personeel en organisatie, werd dit jaar ook aandacht besteed aan huisvesting, strategie en het te ontwikkelen IT-systeem.

Audit en risk

De gehele Raad van Commissarissen maakt deel uit van de audit- en riskcommissie, waardoor de relevante onderwerpen worden besproken in de reguliere commissarissenvergaderingen. Tijdens deze vergaderingen zijn onder meer besproken het auditplan en risicoanalyse, administratieve organisatie, accountantsverslag, ORSA, compliance, IT-project en Solvency II en de effecten voor de maatschappij op haar beleggings- en herverzekeringsbeleid.

Remuneratie

De gehele Raad van Commissarissen maakt deel uit van de remuneratiecommissie waardoor de relevante onderwerpen worden besproken in de reguliere commissarissenvergaderingen.

De Raad van Commissarissen adviseert over de beloning, selectie en benoeming van het bestuur. Het afgelopen jaar is gesproken over successie van het bestuur.

Tot slot

Wij complimenteren het bestuur met het gevoerde beleid en daarmee de gehele organisatie, hetgeen mede heeft geleid tot de resultaten over 2021 in een sterk concurrerende markt. De Raad van Commissarissen heeft er vertrouwen in dat in 2022 de groei zal worden gecontinueerd met een positief technisch resultaat.

Oudkarspel, 21 april 2022

De Raad van Commissarissen
E.F. Schneider, voorzitter - 2025*
R.A. Boogaard - 2024*
R. van Os - 2022*
mr. P.C.M. Leermakers - 2024*
drs. A. Muskens - 2026*

* Zittingstermijn tot april van vermeld jaartal.

Geconsolideerde balans per 31 december 2021 (voor resultaatbestemming)

(bedragen x € 1.000)

ACTIVA

31-12-2021

31-12-2020

Beleggingen

Terreinen en gebouwen

[1]

Voor eigen gebruik
In ontwikkeling

1.695
5.648

1.695
5.597

7.343

7.292

Overige financiële beleggingen

[2]

Aandelen en deelnemingsbewijzen
Obligaties
Vorderingen uit hypothecaire leningen
Vorderingen uit andere leningen
Deposito's bij kredietinstellingen

780.200
99.340
6.248
8.252
10.009

530.506
99.622
8.791
9.193
10.004

904.049

658.116

911.392

665.408

Vorderingen

Vorderingen uit directe verzekeringen op

Verzekeringnemers
Tussenpersonen

1.028
5.276

1.036
5.814

6.304

6.850

Vorderingen uit herverzekering

964

787

Overige activa

Materiële vaste activa

[3]

Kantoorinventaris
Vervoermiddelen

512
339

582
398

851

980

Liquide middelen

206.883

214.015

Overlopende activa

Agio/disagio
Lopende rente
Overige overlopende activa

2.573
873
328

2.827
1.011
320

3.774

4.158

1.130.168

892.198

Geconsolideerde balans per 31 december 2021 (voor resultaatbestemming)

(bedragen x € 1.000)

PASSIVA		31-12-2021		31-12-2020
Eigen vermogen	[4]	740.041		538.157
Technische voorzieningen	[5] + [6]			
<i>Voor niet verdiende premies en lopende risico's</i>				
Bruto	20.354		19.385	
Herverzekeringsdeel	<u>0</u>		<u>0</u>	
		20.354		19.385
<i>Voor te betalen schaden/uitkeringen</i>				
Bruto	289.872		281.836	
Herverzekeringsdeel	<u>-46.960</u>		<u>-41.343</u>	
		242.912		240.493
<i>voor levensverzekeringen</i>				
Bruto	18.943		20.330	
Herverzekeringsdeel	<u>0</u>		<u>0</u>	
		18.943		20.330
		282.209		280.208
Voorzieningen	[7]			
Voor belastingen	81.591		45.493	
Overige	<u>141</u>		<u>128</u>	
		81.732		45.621
Schulden				
<i>Schulden uit directe verzekeringen</i>				
Verzekeringnemers	2.063		1.915	
Tussenpersonen	<u>6.272</u>		<u>5.528</u>	
		8.335		7.443
<i>Schulden uit herverzekering</i>				
		7.513		6.646
<i>Overige schulden</i>				
Belastingen en sociale lasten	[9]	7.776		9.369
Overlopende passiva				
Overige overlopende passiva		<u>2.562</u>		<u>4.754</u>
		1.130.168		892.198

Geconsolideerde winst- en verliesrekening over 2021

(bedragen x € 1.000)

TECHNISCHE REKENING		2021	2020
Verdiende premies eigen rekening	[11]		
Brutopremies		416.504	382.952
Uitgaande herverzekeringspremies	[12]	-49.511	-44.857
Wijziging technische voorzieningen niet verdiende premies en lopende risico's			
Bruto		-970	-572
Aandeel herverzekeraars		<u>0</u>	<u>0</u>
		366.023	337.523
Toegerekende opbrengst uit beleggingen		<u>10.677</u>	<u>10.123</u>
Totaal baten		376.700	347.646
Schaden eigen rekening			
Bruto		197.803	187.921
Aandeel herverzekeraars		<u>-25.080</u>	<u>-20.962</u>
		172.723	166.959
Wijziging voorziening voor te betalen schade			
Bruto		6.287	27.834
Aandeel herverzekeraars		<u>-5.617</u>	<u>-929</u>
		670	26.905
Bedrijfskosten			
Acquisitiekosten		89.953	82.201
Provisie en winstdeling ontvangen van herverzekeraars		-7.758	-7.923
Beheerskosten	[16]	<u>18.938</u>	<u>17.696</u>
		<u>101.133</u>	<u>91.974</u>
Totaal lasten		274.526	285.838
Resultaat technische rekening		102.174	61.808
NIET TECHNISCHE REKENING			
Opbrengsten uit beleggingen	[17]	18.474	14.372
Toegerekende opbrengst uit beleggingen overgeboekt naar technische rekening		<u>-10.677</u>	<u>-10.123</u>
		7.797	4.249
Niet-gerealiseerde winst op beleggingen		9.091	320
Niet-gerealiseerd verlies op beleggingen		<u>-1.550</u>	<u>-16.924</u>
Resultaat uit gewone bedrijfs- uitoefening voor belastingen		117.512	49.453
Schenking	[18]	<u>-100</u>	<u>-100</u>
Resultaat voor belastingen		117.412	49.353
Belastingen	[21]	<u>-28.697</u>	<u>-11.842</u>
Resultaat na belastingen		<u>88.715</u>	<u>37.511</u>

Resultaten per branche

(bedragen x € 1.000)

brand		motorrijtuigen w.a.		motorrijtuigen overig		overige		leven		Totaal	
2021	2020	2021	2020	2021	2020	2021	2020	2021	2020	2021	2020
130.223	119.059	119.881	112.143	82.252	73.634	82.536	76.495	1.612	1.621	416.504	382.952
-6.334	-5.413	-2.084	-1.742	-3.261	-2.721	-37.832	-34.981	0	0	-49.511	-44.857
-243	-249	-324	-234	-142	-186	-261	96	0	1	-970	-572
0	0	0	0	0	0	0	0	0	0	0	0
123.646	113.397	117.473	110.167	78.849	70.727	44.444	41.610	1.612	1.622	366.023	337.523
972	918	7.045	6.743	477	496	1.435	1.327	748	638	10.677	10.123
124.618	114.315	124.518	116.910	79.326	71.223	45.879	42.937	2.360	2.260	376.700	347.646
63.219	58.534	62.182	59.289	36.225	34.076	35.965	34.647	212	195	197.803	186.741
-1.054	-1.650	-2.979	-521	-9	0	-21.038	-17.611	0	0	-25.080	-19.782
62.165	56.884	59.203	58.768	36.216	34.076	14.927	17.036	212	195	172.723	166.959
1.437	1.495	1.140	15.737	-311	-1.035	5.407	3.417	-1.386	7.162	6.287	26.776
-1.803	1.236	-336	-1.199	9	0	-3.487	92	0	0	-5.617	129
-366	2.731	804	14.538	-302	-1.035	1.921	3.509	-1.386	7.162	670	26.905
33.845	30.824	22.986	21.089	15.111	13.520	17.908	16.664	103	104	89.953	82.201
0	0	0	0	0	0	-7.758	-7.923	0	0	-7.758	-7.923
7.222	6.641	6.564	6.256	4.504	4.108	519	562	129	129	18.938	17.696
41.067	37.465	29.550	27.345	19.615	17.628	10.669	9.303	232	233	101.133	91.974
102.866	97.080	89.557	100.651	55.529	50.669	27.517	29.848	-942	7.590	274.526	285.838
21.752	17.235	34.962	16.259	23.797	20.554	18.362	13.089	3.302	-5.330	102.174	61.808

Geconsolideerd kasstroomoverzicht over 2021

Het overzicht is opgesteld volgens de indirecte methode (bedragen x € 1.000)

		2021	2020
Kasstroom uit operationele activiteiten			
Resultaat na belastingen	88.715	37.511	
Vermeerdering technische voorzieningen eigen rekening	2.001	27.476	
Mutatie voorzieningen	36.111	3.507	
Afschrijving bedrijfsmiddelen	304	334	
Mutatie schulden	-2.026	4.385	
Mutatie vorderingen	753	360	
Overige mutaties	<u>-41.861</u>	<u>9.314</u>	
Totaal kasstroom uit operationele activiteiten		83.997	82.887
Kasstroom uit investerings- en beleggingsactiviteiten			
<i>• investeringen, aankopen en verstekkingen</i>			
Beleggingen in terreinen en gebouwen en in aandelen en deelnemingsbewijzen	-97.427	-72.444	
Beleggingen in obligaties, vorderingen uit hypothecaire leningen, vorderingen uit andere leningen en deposito's bij kredietinstellingen	-8.457	-55.071	
Materiële vaste activa	<u>-175</u>	<u>-372</u>	
	-106.059	-127.887	
<i>• desinvesteringen, aflossingen en verkopen</i>			
Beleggingen in terreinen en gebouwen en in aandelen en deelnemingsbewijzen	2.324	62.802	
Beleggingen in obligaties, vorderingen uit hypothecaire leningen, vorderingen uit andere leningen en deposito's bij kredietinstellingen	13.506	13.220	
Materiële vaste activa	<u>0</u>	<u>35</u>	
	15.830	76.057	
Totaal kasstroom uit investerings- en beleggingsactiviteiten		-90.229	-51.830
Kasstroom uit financieringsactiviteiten			
Betaald dividend		<u>-900</u>	<u>-800</u>
Nettokasstroom		<u>-7.132</u>	<u>30.257</u>
Liquide middelen 31 december	206.883	214.015	
Liquide middelen 1 januari	<u>214.015</u>	<u>180.675</u>	
		<u>-7.132</u>	<u>33.340</u>

Algemeen

Activiteiten

N.V. Noordhollandsche van 1816 Holding statutair en feitelijk gevestigd te Oudkarspel heeft ten doel het beheer, het bestuur en de financiering van de met haar verbonden partijen. Nh1816 verzekeringsgroep oefent het schade- levensverzekeringsbedrijf uit in de branches brand, ziekte en ongevallen, motorrijtuigen, transport, varia en leven.

De branches ziekte en ongevallen, varia, rechtsbijstand, aansprakelijkheid en transport zijn samengevoegd tot overige.

Met ingang van 2018 worden geen uitvaartpolissen meer verkocht en is de levensverzekeringsmaatschappij in run off. De run off heeft geen invloed op de continuïteit van de Nh1816 Verzekeringsgroep.

De vermelde grondslagen hebben zowel betrekking op de vennootschappelijke jaarrekening als op de geconsolideerde jaarrekening.

Verslaggevingsgrondslagen

De jaarrekening is opgesteld conform het jaarrekeningregime als bedoeld in BW 2 titel 9, waarbij rekening is gehouden met Richtlijn 605 (verzekeringsmaatschappijen) van de Raad voor de Jaarverslaggeving.

Het inschrijvingsnummer bij de Kamer van Koophandel is 56923716.

Continuïteit

De jaarrekening is opgesteld op basis van continuïteit.

Consolidatie

Geconsolideerd worden die ondernemingen, waarin de N.V. Noordhollandsche van 1816 Holding rechtstreeks of middellijk voor meer dan 50% deelneemt in het geplaatste kapitaal.

De financiële gegevens van de deelnemingen worden voor 100% opgenomen.

In de geconsolideerde jaarrekening zijn betrokken de jaarrekeningen van de N.V. Noordhollandsche van 1816 Holding, alsmede die van de volgende deelnemingen:

Naam	Statutaire zetel	Deelname in %
N.V. Noordhollandsche van 1816, Schadeverzekeringsmaatschappij	Oudkarspel	100
N.V. Noordhollandsche van 1816, Levensverzekeringsmaatschappij	Oudkarspel	100
N.V. Beleggingsmaatschappij van de Noordhollandsche Brandwaarborg Maatschappij van 1816	Oudkarspel	100

Toepassing artikel 402 BW 2 titel 9

Bij de opstelling van de enkelvoudige winst- en verliesrekening is gebruik gemaakt van artikel 402 BW 2 titel 9.

Toelichting op het geconsolideerde kasstroomoverzicht

Het kasstroomoverzicht is opgesteld volgens de indirecte methode. De geldmiddelen in het kasstroomoverzicht bestaan uit liquide middelen en banktegoeden. Deposito's bij kredietinstellingen zijn opgenomen onder overige beleggingen. Investerings- en desinvesteringen in terreinen en gebouwen, aandelen alsmede overige beleggingen worden verantwoord onder de investerings- en beleggingsactiviteiten; de afschrijvingen worden gerekend tot de operationele activiteiten. Ontvangen dividend, rente en huren zijn opgenomen onder de kasstroom uit operationele activiteiten. De herwaardering van aandelen is opgenomen in de post 'overige mutaties'.

Vergelijkende cijfers

De cijfers voor 2020 zijn waar nodig geherrubriceerd teneinde vergelijkbaarheid met 2021 mogelijk te maken.

Gebruik van schattingen

Bij het opstellen van de jaarrekening moet Nh1816 schattingen en veronderstellingen maken die de invloed zijn op de in de jaarrekening opgenomen posten. Deze schattingen zijn naar beste weten van de directie gemaakt, maar de daadwerkelijke uitkomsten kunnen uiteindelijk afwijken van de opgenomen schattingen. De belangrijkste schattingen hebben betrekking op:

- Het bepalen van de hoogte van de technische voorziening voor te betalen schaden en uitkeringen;
- Het bepalen van de hoogte van de technische voorziening voor levensverzekeringen;
- Het bepalen van de marktwaarde van de beleggingsfondsen, leningen en hypotheekleningen;
- Het bepalen van de eligible own funds (EOF).

Voor een nadere uiteenzetting wordt verwezen naar de vermelde jaarrekeningposten.

Stelselwijziging

In het verslagjaar heeft een stelselwijziging plaatsgevonden. De wijziging heeft betrekking op de toerekening van de opbrengsten uit beleggingen aan de technische rekening. Het effect op het resultaat na belastingen, totaalresultaat en eigen vermogen bedraagt nihil. De wijziging in toerekening op basis van het verwachte meerjarig rendement geeft een beter inzicht in het technische resultaat.



Grondslagen voor de financiële verslaggeving

(bedragen x € 1.000)

	2021		2021	2020		2020
	Voor stelselwijziging	Verschil	Na stelselwijziging	Voor stelselwijziging	Verschil	Na stelselwijziging
Winst-en-verliesrekening						
Toegerekende opbrengst uit beleggingen	14.049	-3.372	10.677	13.320	-3.197	10.123
Toegerekende opbrengst uit beleggingen overgeboekt naar technische rekening	<u>-14.049</u>	<u>3.372</u>	<u>-10.677</u>	<u>-13.320</u>	<u>3.197</u>	<u>-10.123</u>
Effect op het Resultaat na belastingen	<u>0</u>	<u>0</u>	<u>0</u>	<u>0</u>	<u>0</u>	<u>0</u>

Grondslagen voor de waardering van activa en passiva

Waardering

Voor zover niet anders is vermeld, worden activa en passiva bij eerste verwerking opgenomen tegen de reële waarde. Na eerste verwerking worden de activa en passiva gewaardeerd tegen de geamortiseerde kostprijs, die gelijk is aan de nominale waarde.

Vreemde valuta

Indien activa en passiva luiden in vreemde valuta's, heeft omrekening plaatsgevonden tegen de officiële koersen per balansdatum. De daarbij optredende koersverschillen worden in het resultaat verwerkt.

Beleggingen

Terreinen en gebouwen

Terreinen en gebouwen worden gewaardeerd op marktwaarde gebaseerd op de getaxeerde opbrengst bij vrije verkoop. Eens in de vijf jaar vindt taxatie plaats door deskundigen. Gerealiseerde en ongerealiseerde waardeverschillen worden, rekening houdend met belastingen, rechtstreeks in het resultaat verantwoord. Op terreinen en gebouwen wordt niet afgeschreven.

Aandelen en deelnemingsbewijzen

De waardering van de aandelen en aandelen in beleggingsfondsen geschiedt tegen marktwaarde. Voor genoteerde fondsen is dit de beurswaarde ultimo boekjaar.

Niet gerealiseerde resultaten worden onder aftrek van de latentie toegevoegd aan de herwaarderingsreserve.

Niet gerealiseerde verliezen worden onder aftrek van de latentie onttrokken aan de herwaarderingsreserves tot het bedrag waarvoor ze in het verleden in de herwaarderingsreserves zijn opgenomen. Het restant verlies wordt direct in de winst- en verliesrekening verantwoord. Waardestijgingen tot de verkrijgingsprijs worden in de winst- en verliesrekening verantwoord. Gerealiseerde resultaten worden in de winst- en verliesrekening verantwoord.

De waardering van het hypotheekbeleggingsfonds geschiedt op marktwaarde, welke wordt bepaald op basis van de netto vermogenswaarde in het fonds. De waarde van de hypotheek in het fonds wordt bepaald door de toekomstige contractuele kasstromen contant te maken, waarbij rekening wordt gehouden met vervroegde aflossingen. In de waardering wordt apart betrokken de waarde van de offerte, de boetevrije aflossing en de verhuisoportionaliteit.

Vorderingen uit andere leningen worden opgenomen voor de nominale waarde, onder aftrek van een voorziening voor mogelijke oninbaarheid.

Obligaties en andere vastrentende waarden

Beleggingen in vastrentende waarden worden gewaardeerd tegen aflossingswaarde onder aftrek van nodig geachte voorzieningen. De aflossingswaarde is veelal gelijk aan de nominale waarde. Het verschil tussen de aankoopprijs en de aflossingswaarde wordt over de resterende looptijd van de vastrentende waarden aan het resultaat toegerekend.

Andere vastrentende waarden zijn vorderingen uit hypothecaire leningen en vorderingen uit andere leningen onder aftrek van nodig geachte voorzieningen.

Gekochte obligaties die tot het einde van de looptijd worden aangehouden, worden na de eerste verwerking gewaardeerd tegen de geamortiseerde kostprijs. Baten en lasten van obligaties gewaardeerd tegen geamortiseerde kostprijs worden in de winst-en-verliesrekening verwerkt zodra de beleggingen aan een derde worden overgedragen of als sprake is van een (terugname van een) bijzondere waardevermindering. Agio en disagio wordt via lineaire amortisatie verdeeld.

Vorderingen uit directe verzekeringen

De vorderingen worden opgenomen voor de nominale waarde, onder aftrek van een voorziening voor mogelijke oninbaarheid.

Overige activa

Hieronder zijn gerubriceerd de materiële vaste activa, liquide middelen en overlopende activa. Met op balansdatum verwachte duurzame waardeverminderingen is rekening gehouden.

> Materiële vaste activa

Kantoorinventaris en vervoermiddelen worden gewaardeerd tegen historische kosten verminderd met lineair berekende afschrijvingen gebaseerd op de geschatte economische levensduur van maximaal 5 jaar waarbij rekening is gehouden met een restwaarde voor vervoermiddelen.

Liquide middelen

De liquide middelen staan, voor zover niet anders vermeld, ter vrij beschikking van de vennootschap.

Herwaarderingsreserve

Voor niet gerealiseerde waardeinstijgingen wordt onder aftrek van een belastinglatentie een herwaarderingsreserve gevormd. Het gerealiseerde deel van de herwaarderingsreserve wordt ten gunste van de overige reserves gebracht.

Technische voorzieningen

De voorziening voor niet verdiende premies is berekend volgens de dagelijkse methode van de geboekte premie eigen behoud, onder aftrek van de daarover verschuldigde provisie.

De voorziening voor te betalen schaden omvat een post voor post schatting en deels op basis van gemiddelde bedragen per schade van de ultimo verslagjaar nog niet geregelde schaden, welke ten laste komen van de maatschappij, verhoogd met een opslag voor de geschatte kosten voor afwikkeling van deze schaden en IBN(E)R.

De technische voorziening levensverzekeringen wordt per polis vastgesteld als de contante waarde lasten minus contante waarde baten van de polis op de balansdatum. Naast de netto voorziening wordt een voorziening gevormd voor administratiekosten.

De gebruikte sterftetafel in het tarief is 100%/80% GBM 2000-2005 en 100%/80% GBV 2000-2005, zonder leeftijdscorrectie. Vanaf 2013 is het tarief gebaseerd op het gemiddelde van 80% GBM 2000-2005 en 80% GBV 2000-2005.

De gehanteerde rekenrente is 3%. Op de netto premie worden opslagen ter dekking van kosten en provisie toegepast.

Bij een negatieve toetsmarge wordt de technische voorziening levensverzekeringen bepaald op basis van een beste schatting en een risicomarge. De beste schatting is gelijk aan de contante waarde van de toekomstige premies, uitkeringen en kosten.

Voor de bepaling van de risicomarge is de Cost of Capital-methode (CoC) toegepast met een COC van 6%.

Voor de bepaling van de technische voorzieningen vindt discontering plaats zonder volatiliteitsaanpassing.

Het herverzekeringsdeel van de technische voorzieningen is post voor post vastgesteld. Het herverzekeringsdeel wordt als aparte post in mindering gebracht op de brutovoorziening.

Voorzieningen

De overige voorzieningen zijn gevormd voor toekomstige jubileumverplichtingen, gewaardeerd tegen de contante waarde van de verwachte uitkeringen gedurende het dienstverband.

Belastingen

De voorziening voor latente belastingen is berekend tegen het belastingtarief van 25,8% (2020: 25,0%), toegepast op alle bestaande verschillen tussen de commerciële en fiscale waardering van activa en passiva, alsmede op de fiscale egalisatie- en calamiteitenreserve.

Grondslagen voor resultaatbepaling

Brutopremies

De brutopremies zijn bepaald op basis van de geldende tarieven die aan polishouders in rekening zijn gebracht, onder aftrek van verleende kortingen.

Toegerekende opbrengst uit beleggingen

De aan de technische rekening toegerekende opbrengst is berekend over de gemiddelde technische voorzieningen en is gerelateerd aan het verwacht meerjarig rendement op de beleggingen.

Opbrengsten uit beleggingen

Hieronder worden begrepen alle aan het verslagjaar toe te rekenen dividend en interest van beleggingen, de gerealiseerde resultaten op beleggingen, de afschrijvingen op agio/disagio obligaties alsmede het exploitatiesaldo van de terreinen en gebouwen. In de opbrengsten is tevens begrepen de huur, die voor het kantoorgebouw aan een derde in rekening zou zijn gebracht.

Bedrijfskosten

De betaalde provisies zijn als acquisitiekosten verantwoord. De beheerskosten zijn alle aan het verslagjaar toe te rekenen uitgaven verband houdende met de bedrijfsuitoefening. De ontvangen administratieve vergoeding wordt hierop in mindering gebracht.

Belastingen resultaat uit gewone bedrijfsuitoefening

Als belastingen over het resultaat wordt verantwoord de over het resultaat voor belastingen berekende belastinglast overeenkomstig het geldende belastingtarief, rekening houdend met kostenaftrek en vrijgestelde winstbestanddelen bestaande uit fiscale investeringsfaciliteiten, het aandeel in resultaat van deelnemingen en toegestane fiscale egalisatiereserve.

Het verschil met de belasting over het fiscaal resultaat wordt toegevoegd c.q. onttrokken aan de voorziening voor latente belastingverplichtingen.

Het Risk Management Systeem beslaat het geheel aan strategieën, processen en rapportageprocedures die nodig zijn om op individueel en geaggregeerd niveau de risico's waaraan zij blootstaan of blootgesteld zouden kunnen worden, alsook de onderlinge afhankelijkheden en relaties daartussen voortdurend te onderkennen, te meten, te bewaken, te beheren en te rapporteren.

Strategisch en reputatierisico

Het strategisch risico is het risico dat kan ontstaan als gevolg van de strategische kaders opgesteld door de Directie. Ondanks de grote concurrentie op prijs in de verzekeringsbranche en specifiek in de branche motorrijtuigen is het beleid van Nh1816 effectief. De strategie omtrent de Leven activiteiten blijft ongewijzigd, de portefeuille is in run-off sinds 1 januari 2018. De reputatie van Nh1816 is uitstekend. Dit blijkt onder andere uit de Net Promoter Score (NPS) die Nh1816 van haar klanten ontvangt. Het Adfiz Prestatie Onderzoek geeft daarnaast doorlopend inzicht in de ervaringen van adviseurs met de prestaties van Nh1816.

Aangaan van verzekeringstechnische verplichtingen & reservevorming

Dit betreft het risico dat uitkeringen nu en in de toekomst niet gefinancierd kunnen worden vanuit de premie- en/of beleggingsinkomsten.

Nh1816 beheert deze verzekeringstechnische risico's door een adequate systematiek van schadereservering en een op haar omvang afgestemd herverzekeringsbeleid, waarbij rekening wordt gehouden met de aanwezige solvabiliteit van Nh1816. Onder Solvency II vindt ieder kwartaal een toets plaats of de boekwaarde voorzieningen toereikend zijn. Hiervoor worden zowel de schade- als leven voorzieningen op marktwaarde berekend middels schade-driehoeken en kasstroomprofielen.

Daarnaast worden ontwikkelingen op het gebied van premiestelling nauwgezet gevolgd. De acceptatie-kaders en eventuele verdere reductie van het verzekeringstechnisch risico via polisvoorwaarden zijn opgenomen in de PARP dossiers van de betreffende producten.

Herverzekering & risicolimiteringstechnieken

Nh1816 wenst als verzekeraar niet onbegrensd bloot te worden gesteld aan verzekeringstechnische risico's. Er zijn risico's die worden vermeden door bewust bepaalde risico's niet te verzekeren. Er zijn risico's die worden geaccepteerd, maar die ook worden verminderd door gebruik te maken van polisvoorwaarden en eigen risico's op bepaalde schades. Daarnaast worden voor bepaalde producten de verzekeringstechnische risico's overgedragen door herverzekering om mogelijke verliezen te dempen, volatiliteit van resultaten te beheersen en solvabiliteit te waarborgen. De door herverzekeringcontracten gedekte risico's zijn door een externe deskundige getoetst op basis van modellen.

Conform het beleggingsbeleid investeert Nh1816 niet direct in afgeleide producten zoals opties en derivaten ter limitering van of speculatie op een risico.

Beheer van het operationele risico

Het operationeel risico is het risico dat verliezen ontstaan als gevolg van ontoereikende of ontbrekende interne processen, medewerkers, systemen of door externe gebeurtenissen. De producten en het distributiekanaal van Nh1816 zijn relatief eenvoudig van aard. Ter beperking van het operationele risico hanteert Nh1816 een stelsel van interne regels, functiescheidingen en controles. Het integriteitsrisico, het juridisch risico en het uitbestedingsrisico zijn hier ook onderdeel van.

Beheer van het integriteitsrisico

Het integriteitsrisico betreft het risico dat de integriteit van Nh1816 wordt beïnvloed als gevolg van niet integere, onethische gedragingen. Binnen Nh1816 is aandacht voor de beheersing van risico's op het gebied van fraude en integriteit. Het beheersen van het integriteitsrisico wordt primair gerealiseerd door een bedrijfscultuur waarin integriteit vanzelfsprekend is. De compliance officer houdt toezicht op de naleving van de procedures, wetgeving en gedragscodes. De afdeling Speciale Zaken (fraude & audit) zorgt mede voor de verdere beheersing van onze integriteitsrisico's en voert audits uit bij het intermediair. Het bestuur overziet het totaal aan integriteitsrisico en is daarin ook eindverantwoordelijk voor de monitoring en opvolging.

Afgestemd beheer van activa en passiva (ALM)

Binnen het beleggingsbeleid staat het voorzichtigheidsbeginsel (prudent person) centraal. Dit betekent, dat de beleggingsstrategie wordt afgestemd op de verplichtingen van de maatschappij. Het afstemmen van de strategische assetmix op onze verplichtingen is hierbij een belangrijk element.

Het inrichten van de beleggingsportefeuille van de Leven entiteit conform de strategische assetmix is een direct afgeleide van het lange termijn karakter van de portefeuille, de rentegevoeligheid van de marktwaarde verplichtingen en de kapitalisatie van de Leven-entiteit.

De activa en passiva worden elk kwartaal gemonitord met behulp van het SCR dashboard en jaarlijks middels het opstellen van de RSR en uitvoering van een ORSA.

Beheer van het beleggingsrisico

Marktrisico

Onder het marktrisico wordt verstaan het risico als gevolg van het blootstaan aan wijzigingen in marktprijzen van verhandelbare financiële instrumenten, gebrek aan marktliquiditeit en onvoldoende diversificatie van de beleggingsportefeuille. Het beleid omtrent de beleggingen in aandelen en vastrentende waarden is vastgelegd in het beleggingsbeleid. De beleggingen zijn voor het merendeel in euro's genoteerd. Het geheel aan marktrisico wordt visueel gemaakt middels een overzichtelijke SCR boom en wordt ieder kwartaal gerapporteerd aan het bestuur en de Raad van Commissarissen. Bij nieuwe investeringen wordt vooraf het effect op de solvabiliteit en interne norm berekend middels het SCR model. >

> Kredietrisico

Het kredietrisico is het risico dat een tegenpartij contractuele of andere overeengekomen verplichtingen waaronder verstrekte kredieten, leningen, vorderingen, ontvangen garanties niet nakomt. Nh1816 heeft als beleid om alleen te beleggen in vastrentende waarden uitgegeven door instellingen met een hoge kredietwaardigheid. Daarnaast loopt Nh1816 kredietrisico op verstrekte leningen, herverzekeraars, vorderingen op verzekeringsnemers en financieel adviseurs. Voor verstrekte leningen zijn zekerheden gesteld. De herverzekeraars hebben allen een rating in de A-categorie. Voor vorderingen op financieel adviseurs en verzekeringsnemers zijn adequate incassoprocedures opgesteld.

Beheer van het liquiditeitsrisico

Het liquiditeitsrisico op de lange termijn wordt beheerd door het voeren van een prudent beleggingsbeleid aangevuld met een 'buy and hold' strategie.

Nh1816 heeft als beleid, dat voor alle beleggingsfondsen een doorkijk beschikbaar dient te zijn. Op basis hiervan wordt bepaald of de strategie van het fonds past bij het beleggingsbeleid van Nh1816. Tevens wordt de liquiditeit binnen het fonds één op één vertaald naar het type 1 en type 2 aandelenrisico's. De SCR op aandelenrisico wordt hierdoor berekend alsof Nh1816 zelf deze aandelen direct in haar portefeuille heeft. De totale waarde aan type 2 aandelen wordt ieder kwartaal gemonitord.

Nh1816 houdt voornamelijk beleggingen aan in liquide markten en valuta's (direct in euro's en dollars). De concentratie per belegging is beperkt, waardoor marktliquiditeit geen risico vormt.

Beheer van het concentratierisico

Het concentratierisico, waarbij Nh1816 vanwege een te grote blootstelling te afhankelijk zou kunnen worden van een tegenpartij, is relevant op verschillende gebieden.

In het beleggingsbeleid is het maximale concentratierisico waaraan Nh1816 bloot wil staan per type belegging vastgelegd. Het concentratierisico wordt voor beleggingen elk kwartaal gemonitord. Hierbij worden zowel directe als indirecte blootstellingen meegenomen. Voor alle fondsen zijn een doorkijk aanwezig waarmee de indirecte blootstelling op een tegenpartij vastgesteld kan worden. In het SCR dashboard wordt ieder kwartaal het aantal bedrijven ten opzichte van de activa tegen elkaar afgezet en de top 10 grootste bedrijfsinvesteringen en kredietnemers getoond.

In het herverzekeringsbeleid zijn kaders gesteld aan het aantal herverzekeraars binnen het panel en per contract.

Informatiemanagement

IT-risico

Het IT-risico is het risico dat bedrijfsprocessen en informatievoorziening onvoldoende integer, niet continu of onvoldoende beveiligd zijn. Nh1816 werkt voortdurend aan het optimaliseren van de betrouwbaarheid en continuïteit van de ICT-infrastructuur.

Er zijn wederom meerdere technische en beheersmatige maatregelen genomen om de risico's verder te beperken.

Specifiek binnen het IT-risicodomein is veel aandacht voor het verminderen van cyberrisico's. Het signaleren en voorkomen van ongeoorloofde inbreuk op de systemen van Nh1816 neemt een steeds belangrijkere plek in. Gedurende 2021 is de security monitoring door een professionele dienstverlener verder geïntensiveerd. De cybersecurity status van de systemen en netwerken van Nh1816 wordt hiermee 24/7 gecontroleerd en beheerd.

In 2021 is ook een overgang gemaakt naar een nieuw extern datacenter dat gebruikt wordt voor diverse informatiesystemen en paraat is voor situaties waarin een uitwijk noodzakelijk is. Gedurende het jaar is ook veel geïnvesteerd in het uitbreiden van ons nieuwe portaal voor adviseurs en de introductie van een nieuwe app voor onze verzekeringsnemers. Ook hierbij letten we scherp op de risico's met betrekking tot integriteit, continuïteit en betrouwbaarheid die dit met zich mee zou kunnen brengen, hoe onze leveranciers dit kunnen borgen en wat we hier zelf nog aan maatregelen voor dienen te nemen.

Datarisico

Data-analyse is een essentieel onderdeel van het Nh1816 Risk Management Framework. Allereerst dienen de analyses ervoor om de betrouwbaarheid en volledigheid van de ontvangen data aan te tonen. Daarnaast worden de analyses gebruikt om specifieke risk management of actuariële vraagstukken te beantwoorden. Het management van het verzekeringsbedrijf voert op kritieke processen een Privacy Impact Assessment (PIA) uit teneinde het risico op dataverlies te minimaliseren. De Functionaris voor Gegevensbescherming ziet toe op een juiste en volledige uitvoering van het geheel.

Compliance risico

Nh1816 vindt het van belang dat ons gedrag en onze processen voldoen aan de actuele wetgeving en de normen en waarden van ons bedrijf. De compliance officer borgt dit door op te treden in het spanningsveld tussen doelstellingen, procedures en praktijk. De compliance officer heeft een onafhankelijke beoordelingsfunctie, die de structuur en de activiteiten van Nh1816 onderzoekt en evalueert. Het werkteerrein van de compliance officer omvat alle activiteiten en onderdelen van Nh1816. Ook indien en voor zover Nh1816 gebruik maakt van andere al dan niet door externe partijen aangeboden diensten (uitbesteding), worden deze partijen en diensten geacht onderdeel uit te maken van eerdergenoemd werkteerrein. De compliance officer houdt zich aan de kwaliteitsstandaarden en geldende gedrags- en beroepsregels, zoals uitgevaardigd door de beroepsorganisatie. De VCO (Vereniging van Compliance Professionals) heeft daarvoor een beroepscompetentieprofiel opgesteld. Binnen Nh1816 fungeert de compliance officer tevens als Functionaris voor Gegevensbescherming.

Toelichting op de geconsolideerde balans per 31 december 2021

(bedragen x € 1.000)

Beleggingen

[1] Terreinen en gebouwen

	Voor eigen gebruik	In ontwikkeling	2021	2020
Balans per 1 januari				
Aanschafwaarde	2.689	5.597	8.286	7.633
Cumulatieve herwaardering	-994	0	-994	-994
	<u>1.695</u>	<u>5.597</u>	<u>7.292</u>	<u>6.639</u>
Mutaties:				
Investeringen	0	51	51	653
Herwaardering	0	0	0	0
	<u>0</u>	<u>51</u>	<u>51</u>	<u>653</u>
Balans per 31 december				
Aanschafwaarde	2.689	5.648	8.337	8.286
Cumulatieve herwaardering	-994	0	-994	-994
	<u>1.695</u>	<u>5.648</u>	<u>7.343</u>	<u>7.292</u>

Op 1 november 2019 is het eigen kantoorpand voor het laatst getaxeerd.

De marktwaarde is gesteld op het geschatte bedrag waartegen vastgoed zou worden overgedragen op de waardepeildatum tussen een bereidwillige koper en een bereidwillige verkoper in een zakelijke transactie, na behoorlijke marketing en waarbij de partijen zouden hebben gehandeld met kennis van zaken, prudent en niet onder dwang.

[2] Overige financiële beleggingen

Aandelen en deelnemingsbewijzen

De samenstelling van aandelen en deelnemingsbewijzen is als volgt:	2021	2020
Aandelen	734.793	530.506
Hypotheekfondsen	45.407	0
	<u>780.200</u>	<u>530.506</u>
Balans per 1 januari	530.506	517.258
Aankopen	97.376	71.791
Verkopen	-2.324	-62.802
Herwaardering	154.642	4.259
Balans per 31 december	<u>780.200</u>	<u>530.506</u>
Marktwaarde	<u>780.200</u>	<u>530.506</u>

De verkrijgingsprijs van de aandelen bedraagt € 424.791 (2020: € 331.674)

Genoteerde fondsen zijn gewaardeerd op de beurswaarde ultimo het boekjaar.

In aandelen en deelnemingsbewijzen is ultimo boekjaar een bedrag van € 40.512 op basis van historische kostprijs belegd in een gesloten beleggingsfonds met variabel kapitaal. De reële waarde van dit fonds per jaareinde waarin Nh1816 voor 9,5% in participeert, bedraagt € 114.632. Dit beleggingsfonds kent vier handelsmomenten per jaar, waarbij de aanmeldingstermijn voor aan- en verkoop circa 32 dagen voor kwartaaleinde is gesteld. Basis voor de waardering tegen actuele waarde is de actuele waarde van de onderliggende beleggingen. Bij de waardering is een illiquideitsafslag in aanmerking genomen.



> In aandelen en deelnemingsbewijzen is ultimo boekjaar een bedrag van € 4.844 op basis van historische kostprijs belegd in een gesloten beleggingsfonds met variabel kapitaal. De reële waarde van dit fonds per jaareinde waarin Nh1816 voor 25,6% in participeert, bedraagt € 4.729. Dit beleggingsfonds kent vier handelsmomenten per jaar, waarbij de aanmeldingstermijn voor aan- en verkoop circa 32 dagen voor kwartaaleinde is gesteld. Basis voor de waardering tegen actuele waarde is de actuele waarde van de onderliggende beleggingen. Bij de waardering is een illiquiditeitsafslag in aanmerking genomen. Er is geen sprake van invloed van betekenis in dit beleggingsfonds. Het beleggingsfonds wordt gehouden bij en beheerd door een externe partij. Nh1816 heeft geen invloed op financiële en operationele beleidsbeslissingen van de deelneming.

In aandelen en deelnemingsbewijzen is ultimo boekjaar een bedrag van € 17.141 op basis van historische kostprijs belegd in preferente aandelen van ondernemingen. De reële waarde van dit fonds per jaareinde waarin Nh1816 voor 10,5% in participeert, bedraagt € 17.974. Op de preferente aandelen wordt een van te voren vastgesteld dividend uitgekeerd. Het risicoprofiel is hierdoor sterk gerelateerd aan de kapitaalmarktrente en de hoogte van risico-opslagen voor bedrijfsobligaties. De handelsfrequentie is op basis van best effort. De marktwaardeberekening is op basis van toekomstig verwachte kasstromen verdisconteerd tegen relevante swaprente en kredietopslagen.

Hypotheekfondsen is een participatie in een Nederlands hypotheekbeleggingsfonds met een portefeuille van uitsluitend Nederlandse non-NHG hypotheeklen. De particuliere Nederlandse woonhuizen dienen als onderpand. Het hypotheekbeleggingsfonds heeft de structuur van een fonds voor gemene rekening met een open-end karakter, met dien verstande dat de mate waarin participanten in en uit kunnen treden te allen tijde afhankelijk is van de hypotheekproductie respectievelijk de beschikbare liquide middelen. De historische kostprijs bedraagt € 44.430. De reële waarde van dit fonds per jaareinde bedraagt € 45.407.

Obligaties	2021	2020
Balans per 1 januari	99.622	64.552
Aankopen	3.000	42.303
Verkopen	-4.570	-5.800
Valutaresultaten	<u>1.288</u>	<u>-1.433</u>
Balans per 31 december	<u>99.340</u>	<u>99.622</u>
Marktwaarde	<u>108.832</u>	<u>112.314</u>

De verkrijgingsprijs van de obligaties bedraagt € 101.694 (2020: € 103.495)

De boekwaarde van de obligaties inclusief lopende rente bedraagt € 102.768 (2020: € 103.437)

Hoewel de marktwaarde van een beperkt aantal individuele obligaties lager ligt dan de balanswaarde, in totaal € 764 (2020: € 300), is er geen aanleiding tot aanpassing van de waardering, aangezien deze obligaties worden aangehouden tot het einde van de looptijd en geen voorziening benodigd is. Het verschil tussen de verkrijgingsprijs en de aflossingswaarde van de obligaties bedraagt negatief € 3.226 (2020: negatief € 3.800). De marktwaarde van de obligaties is inclusief lopende rente.

Verdeling marktwaarde obligaties naar rating	2021		2020	
AAA	5.483	5,0%	5.731	5,1%
AA	27.556	25,3%	32.293	28,8%
A	43.940	40,4%	43.066	38,3%
BBB	<u>31.853</u>	<u>29,3%</u>	<u>31.224</u>	<u>27,8%</u>
	<u>108.832</u>	<u>100,0%</u>	<u>112.314</u>	<u>100,0%</u> >

Toelichting op de geconsolideerde balans per 31 december 2021

(bedragen x € 1.000)

> Verdeling resterende looptijd obligaties	2021	2020
0 - 3 jaar	7,8%	12,1%
3- 5 jaar	4,8%	4,7%
5- 10 jaar	44,7%	40,2%
> 10 jaar	42,7%	43,0%
	<u>100,0%</u>	<u>100,0%</u>

Vervallen looptijden in de komende 12 maanden bedragen: € 6.008.

Vorderingen uit hypothecaire leningen	2021	2020
Balans per 1 januari	8.791	10.912
Verstrekingen	1.493	1.104
Aflossingen	<u>-4.036</u>	<u>-3.225</u>
Balans per 31 december	<u>6.248</u>	<u>8.791</u>
Marktwaaarde	<u>6.834</u>	<u>9.519</u>

Aflossingen op hypotheke in de komende 12 maanden bedragen: € 560.

Vorderingen uit andere leningen	2021	2020
Balans per 1 januari	9.193	11.726
Verstrekingen	3.959	1.662
Aflossingen	<u>-4.900</u>	<u>-4.195</u>
Balans per 31 december	<u>8.252</u>	<u>9.193</u>
Marktwaaarde	<u>9.785</u>	<u>10.700</u>

De vorderingen uit andere leningen hebben betrekking op leningen met een looptijd langer dan 1 jaar, en zijn grotendeels verleend aan zakelijke relaties, waarbij pandrecht op portefeuilles verkregen is.

Op deze leningen is een voorziening opgenomen van € 750.

Aflossingen in de komende 12 maanden bedragen: € 2.241.

Deposito's en kredietinstellingen	2021	2020
Balans per 1 januari	10.004	0
Verstrekingen	5	10.004
Aflossingen	<u>0</u>	<u>0</u>
Balans per 31 december	<u>10.009</u>	<u>10.004</u>
Marktwaaarde	<u>10.009</u>	<u>10.004</u>

Een spaardeposito ad € 10.009 is niet direct opeisbaar. De looptijd van het spaardeposito is 12 maanden en de deposito is opeisbaar per 20 oktober 2022.

Toelichting op de geconsolideerde balans per 31 december 2021

(bedragen x € 1.000)

> Verdeling marktwaarde overige financiële beleggingen naar valuta	2021		2020	
Euro	678.485	74,1%	495.488	73,6%
Amerikaanse dollar	177.651	19,4%	132.234	19,6%
Zwitserse frank	38.914	4,2%	31.549	4,7%
Engelse pond	17.350	1,9%	10.511	1,5%
Zweedse kronen	3.260	0,4%	3.261	0,5%
	<u>915.660</u>	<u>100,0%</u>	<u>673.043</u>	<u>100,0%</u>

De kosten van beheer van de portefeuille bedraagt € 168 (2020: € 168).

Overige activa

[3] Materiële vaste activa

	Kantoor- inventaris	Vervoer- middelen	2021	2020
Balans per 1 januari				
Aanschafwaarde	3.332	538	3.870	3.597
Cumulatieve afschrijvingen	<u>-2.750</u>	<u>-140</u>	<u>-2.890</u>	<u>-2.620</u>
	<u>582</u>	<u>398</u>	<u>980</u>	<u>977</u>
Mutaties:				
Investeringen	146	29	175	372
Desinvesteringen	0	0	0	-35
Afschrijvingen	<u>-216</u>	<u>-88</u>	<u>-304</u>	<u>-334</u>
	<u>-70</u>	<u>-59</u>	<u>-129</u>	<u>3</u>
Balans per 31 december				
Aanschafwaarde	3.478	567	4.045	3.870
Cumulatieve afschrijvingen	<u>-2.966</u>	<u>-228</u>	<u>-3.194</u>	<u>-2.890</u>
	<u>512</u>	<u>339</u>	<u>851</u>	<u>980</u>
Afschrijvingspercentage	<u>20%</u>	<u>20%</u>		

[4] Eigen vermogen

	2021	2020
Ondernemingsvermogen	740.041	538.157
Solvabiliteitskapitaalvereiste	340.735	241.082
Aanwezige solvabiliteit	771.130	566.644
Solvabiliteitsratio Solvency II	226%	235%
Interne solvabiliteitseis	127%	128%

De noodzakelijk geachte solvabiliteit (interne solvabiliteitseis) bestaat uit de solvabiliteitskapitaalvereiste met een extra opslag voor het aandelenrisico, mogelijke catastrofes, verhoogde sterfte en renteschok.

De samenstelling van en de wijzigingen in het eigen vermogen zijn weergegeven in de toelichting op de enkelvoudige balans. >

Toelichting op de geconsolideerde balans per 31 december 2021

(bedragen x € 1.000)

> Totaalresultaat	2021	2020
Resultaat na belastingen	88.715	37.511
Rechtstreekse mutaties in het eigen vermogen in verband met herwaarderingen	147.364	19.936
Belastingen over herwaarderingen	<u>-33.296</u>	<u>-7.796</u>
	<u>202.783</u>	<u>49.651</u>

[5] Technische voorzieningen

Voor te betalen schade/uitkeringen	2021	2020
Bruto		
Balans per 1 januari	281.836	279.928
Betaalde schades	-197.593	-187.726
Toevoegingen gedurende het jaar	<u>205.629</u>	<u>189.634</u>
Balans per 31 december	<u>289.872</u>	<u>281.836</u>

	Bruto	Herverzekering	Eigen rekening 2021	Eigen rekening 2020
Brand	21.434	2.844	18.590	18.957
Motorrijtuigen w.a.	197.122	17.295	179.827	178.660
Motorrijtuigen overig	7.901	13	7.888	8.190
Overige	<u>63.415</u>	<u>26.808</u>	<u>36.607</u>	<u>34.686</u>
	<u>289.872</u>	<u>46.960</u>	<u>242.912</u>	<u>240.493</u>

Voor levensverzekeringen	2021	2020
Netto		
Balans per 1 januari	20.330	13.168
Betaalde schades	-212	-195
Toevoegingen gedurende het jaar	<u>-1.175</u>	<u>7.357</u>
Balans per 31 december	<u>18.943</u>	<u>20.330</u>

[6] Toereikendheidstoets

Toereikendheid van de technische voorziening voor te betalen schaden/uitkeringen

Voor de bepaling van de toereikendheid van de voorzieningen voor niet verdiende premies en lopende risico's en voor te betalen schaden wordt de marktwaardebenadering op basis van de voorgeschreven rentecurve van Solvency II gehanteerd. De Solvency II berekening wordt bepaald door het toepassen van de 'chain ladder' methode. De methode wordt gebruikt om voorzieningen te schatten aan de hand van trends in betalingen of schadelast vanaf het schadejaar tot afwikkeljaar. De uitkomsten zijn verdisconteerd.

> Bruto	Jaarrekening	Solvency II	Vershil
Niet-verdiende premies en lopende risico's	20.308	-10.701	31.009
Te betalen schaden	<u>289.872</u>	<u>266.097</u>	<u>23.775</u>
	310.180	255.396	54.784
Risicomarge	<u>0</u>	<u>33.075</u>	<u>-33.075</u>
	<u>310.180</u>	<u>288.471</u>	<u>21.709</u>
Netto	Jaarrekening	Solvency II	Vershil
Niet-verdiende premies en lopende risico's	20.308	-10.701	31.009
Te betalen schaden	<u>242.912</u>	<u>217.069</u>	<u>25.843</u>
	263.220	206.368	56.852
Risicomarge	<u>0</u>	<u>33.075</u>	<u>-33.075</u>
	<u>263.220</u>	<u>239.443</u>	<u>23.777</u>

De risicomarge is berekend volgens de Solvency II-systematiek. Vergelijking van de 'best estimate' van de voorziening met de voorzieningen zoals deze in de jaarrekening zijn opgenomen levert de conclusie dat de opgenomen voorzieningen toereikend zijn. Dit wordt mede bevestigd door de positieve uitloopresultaten.

Toereikendheid van de technische voorziening voor levensverzekeringen

Op grond van het Besluit prudentiële regels Wft dient jaarlijks een toets te worden uitgevoerd naar de toereikendheid van de balanswaarde van de voorzieningen. De toetsvoorziening is bepaald als een benadering van de marktwaarde van de verplichting.

Op basis van de uitkomsten van de toets concludeert Nh1816 dat de voorzieningen toereikend zijn. Het totaal van technische voorzieningen van het levenbedrijf laat bij de toereikendheidstoets een negatieve marge van € 9.161 (2020: negatief € 11.749) zien. De negatieve marge is in het resultaat verwerkt. De negatieve marge wordt veroorzaakt door een stijging van de rente.

Voorzieningen

[7] Overige

Dit betreft een voorziening voor jubileumuitkeringen voor medewerkers en een voorziening voor belastingen. De voorziening voor belastingen zijn overwegend langlopend van aard.

Schulden

[8] Schulden uit directe verzekeringen

De schuld aan verzekeringnemers heeft betrekking op nog uit te betalen schaden en vooruitontvangen premies, welke per balansdatum reeds zijn geboekt.

[9] Overige schulden

Belastingen en sociale lasten

	2021	2020
Loonbelasting	322	338
Vennootschapsbelasting	36	2.293
Omzetbelasting	14	20
Assurantiebelaasting	<u>7.404</u>	<u>6.718</u>
	<u>7.776</u>	<u>9.369</u>

>

Toelichting op de geconsolideerde balans per 31 december 2021

(bedragen x € 1.000)

> [10] Niet in de balans opgenomen informatie

Gestelde zekerheden

Verzekeraars in Nederland hebben de Nederlandsche Herverzekeringsmaatschappij voor Terrorismeschaden N.V. opgericht. Uit hoofde van het deelnemen bestaat een voorwaardelijke verplichting tot het uitkeren van terreurschaden voor een bedrag van maximaal € 1.390 (2020: € 1.364). In het verslagjaar heeft zich geen terreurschade voorgedaan binnen deze overeenkomst.

Verbonden partijen

Alle groepsmaatschappijen zoals opgenomen in de grondslagen worden aangemerkt als verbonden partij.

Transacties tussen groepsmaatschappijen worden in de consolidatie geëlimineerd. Verder is de Coöperatie Noordhollandsche van 1816 U.A. aan te merken als economisch aandeelhouder.

Nieuwbouw

De investeringsverplichtingen voor de nieuwbouw bedragen € 29,2 miljoen.

Beleggingen

N.V. Noordhollandsche van 1816, Levensverzekeringsmaatschappij is een verplichting aangegaan voor een investering in hypotheekfondsen voor € 3.922.

N.V. Noordhollandsche van 1816, Schadeverzekeringsmaatschappij is een verplichting aangegaan voor een investering in hypotheekfondsen voor € 26.148.

Oudkarspel, 21 april 2022

Raad van Commissarissen
E.F. Schneider (voorzitter)
R.A. Boogaard
R. van Os
mr. P.C.M. Leermakers
drs. A. Muskens RA

Bestuur
mr. A.G. Verell (voorzitter)
C. Verhage
R.M. Chattellon RA

Toelichting op de geconsolideerde winst- en verliesrekening over 2021

(bedragen x € 1.000)

Geografische segmentatie	2021	2020
[11] Verdienende premies eigen rekening		
Premies Nederland	<u>366.023</u>	<u>337.523</u>
12. Herverzekering		
Uitgaande herverzekeringspremie	49.511	44.857
Af: premie 100% herverzekering	<u>-37.492</u>	<u>-34.688</u>
	<u>12.019</u>	<u>10.169</u>

Nh1816 sluit met herverzekeraars excess of loss contracten ter dekking van haar verzekeringstechnische risico's. Het betreft herverzekering-contracten voor catastrofe, brand en aansprakelijkheid. De hoogte van het eigen behoud is afgestemd op de omvang en de risico's.

[13] Resultaten uit herverzekering 2021	Motorrijtuigen	Brand	Overige	Totaal
Premie uitgaande herverzekering	-5.346	-6.334	-339	-12.019
Ontvangen recouvements	2.988	1.054	0	4.042
Mutatie recouvementreserve	327	1.803	141	2.271
Provisie herverzekering	<u>0</u>	<u>0</u>	<u>0</u>	<u>0</u>
Resultaat	<u>-2.031</u>	<u>-3.477</u>	<u>-198</u>	<u>-5.706</u>

[14] Resultaten uit herverzekering 2020	Motorrijtuigen	Brand	Overige	Totaal
Premie uitgaande herverzekering	-4.463	-5.413	-293	-10.169
Ontvangen recouvements	521	1.650	80	2.251
Mutatie recouvementreserve	1.199	-1.236	-92	-129
Provisie herverzekering	<u>0</u>	<u>0</u>	<u>0</u>	<u>0</u>
Resultaat	<u>-2.743</u>	<u>-4.999</u>	<u>-305</u>	<u>-8.047</u>

In de resultatenrekening verantwoorde resultaten uit herverzekering zijn inclusief in volmacht gevoerde herverzekering. De bovengenoemde resultaten uit herverzekering zijn exclusief de cijfers van de in volmacht gevoerde herverzekeringen.

De herverzekeringspremies zijn gestegen voornamelijk als gevolg van een groeiende portefeuille. In het verslagjaar hebben geen catastrofes plaatsgevonden voor rekening van herverzekeraars.

[15] Netto uitloopresultaten	2020	2019	2018	Oude jaren	Totaal 2021
Motorrijtuigen	20.118	4.122	2.715	8.880	35.835
Brand	1.369	-154	23	-28	1.210
Overige	<u>2.195</u>	<u>818</u>	<u>626</u>	<u>1.166</u>	<u>4.805</u>
	<u>23.682</u>	<u>4.786</u>	<u>3.364</u>	<u>10.018</u>	<u>41.850</u>

Het positieve uitloopresultaat in de branche Motorrijtuigen in 2020, 2019 en 2018 is vooral het gevolg van een postieve ontwikkeling op schades onder de € 100 door een actievere schaderegeling. >

Toelichting op de geconsolideerde winst- en verliesrekening over 2021

(bedragen x € 1.000)

>	2019	2018	2017	Oude jaren	Totaal 2020
Motorrijtuigen	13.776	556	1.201	-392	15.141
Brand	1.433	723	-106	92	2.142
Overige	<u>1.981</u>	<u>-361</u>	<u>361</u>	<u>0</u>	<u>1.981</u>
	<u>17.190</u>	<u>918</u>	<u>1.456</u>	<u>-300</u>	<u>19.264</u>

[16] Beheerskosten

	2021	2020
Salariskosten	8.966	8.697
Sociale lasten	1.275	1.277
Pensioenpremies	2.541	1.944
Overige personeelskosten	705	746
Afschrijvingen	304	334
Automatiseringskosten	5.597	5.236
Overige kosten	<u>3.552</u>	<u>3.167</u>
	22.940	21.401
Af: administratieve vergoedingen van herverzekeraars	<u>4.002</u>	<u>3.705</u>
	<u>18.938</u>	<u>17.696</u>

Pensioen

Met de deelnemers is een DB regeling gesloten die is ondergebracht bij een verzekeraar.

De eigen bijdrage is in mindering gebracht op de pensioenpremie. De hoogte van de premie is bepaald op basis van de in de uitvoeringsovereenkomst tussen partijen afgesproken uitgangspunten.

[17] Opbrengsten uit beleggingen

	2021	2020
Terreinen en gebouwen	200	200
Aandelen	14.509	13.428
Obligaties	2.733	2.038
Hypothecaire leningen	265	357
Andere leningen	481	577
Deposito's	6	2
Liquide middelen en overige interest	-1.008	-598
Dotatie voorziening leningen / rekeningen-courant	0	0
Koersverschillen vreemde valuta	1.776	-2.249
Mutatie agio/disagio	-261	-201
Gerealiseerd koersresultaat	-110	926
Beheerskosten	<u>-117</u>	<u>-108</u>
	18.474	14.372
Af: toegerekende opbrengst uit beleggingen aan technische rekening	<u>10.677</u>	<u>10.123</u>
	<u>7.797</u>	<u>4.249</u>

[18] Schenking

Dit betreft schenkingen aan goede doelen in Nederland.

>

Toelichting op de geconsolideerde winst- en verliesrekening over 2021

(bedragen x € 1.000)

> Specificatie opbrengsten aandelen en terreinen en gebouwen

[19] Aandelen	2021	2020	2019	2018	2017
Directe beleggingsopbrengsten	15.017	13.428	14.195	12.773	12.145
Niet-gerealiseerde resultaten	154.642	4.259	88.096	-39.555	48.620
Gerealiseerde resultaten	<u>-124</u>	<u>926</u>	<u>-</u>	<u>-73</u>	<u>0</u>
	<u>169.535</u>	<u>18.613</u>	<u>102.291</u>	<u>-26.855</u>	<u>60.765</u>

[20] Terreinen en gebouwen	2021	2020	2019	2018	2017
Directe beleggingsopbrengsten	200	200	200	200	200
Niet-gerealiseerde resultaten	0	0	170	0	0
Gerealiseerde resultaten	<u>0</u>	<u>0</u>	<u>0</u>	<u>0</u>	<u>0</u>
	<u>200</u>	<u>200</u>	<u>370</u>	<u>200</u>	<u>200</u>

[21] Belastingen	2021	2020
Resultaat voor belastingen	117.412	49.353
Belastingen	28.697	11.842
Effectief belastingtarief	24,4%	24,0%
Toepasselijk belastingtarief	25,0%	25,0%
Toepasselijk belastingtarief	25,0%	25,0%
Permanente verschillen	<u>-0,6%</u>	<u>-1,0%</u>
Effectief belastingtarief	<u>24,4%</u>	<u>24,0%</u>

Als belastingen over het resultaat wordt verantwoord de over het resultaat voor belastingen berekende belastinglast overeenkomstig het geldende belastingtarief, rekening houdend met kostenaf trek en vrijgestelde winstbestanddelen bestaande uit fiscale investeringsfaciliteiten, het aandeel in resultaat van deelnemingen en toegestane fiscale egalisatiereserve.

Het verschil met de belasting over het fiscaal resultaat wordt toegevoegd c.q. onttrokken aan de voorziening voor latente belastingverplichtingen.



> [22] Overige informatie

<i>Honorarium accountant</i>	2021	2020
Controle van de jaarrekening	145	173
Andere controleopdrachten	47	27
Andere controlediensten	13	0
	<u>205</u>	<u>200</u>

De hierboven vermelde accountantskosten (inclusief omzetbelasting) hebben betrekking op het boekjaar van de jaarrekening, ongeacht of de werkzaamheden reeds gedurende het boekjaar zijn verricht.

De andere controlewerkzaamheden uitgevoerd door de onafhankelijke externe accountant zijn wettelijke opdrachten voor het geven van een oordeel over de Solvency II verslagstaten.

Aantal medewerkers

Ultimo 2021 waren, herrekend op fulltime basis, 153 medewerkers in dienst (2020: 142).

Ultimo 2021 waren 179 medewerkers in dienst tegen ultimo 2020:164.

Alle medewerkers zijn in dienst van N.V. Noordhollandsche van 1816, Schadeverzekeringsmaatschappij.

Bezoldiging bestuurders en commissarissen

Onder de personeelskosten zijn begrepen de bezoldigingen, inclusief pensioenpremies van de bestuurders ad € 1.390 (2020: € 1.368).

De in artikel 383.2 BW 2 titel 9 bedoelde hypothecaire leningen aan bestuurders bedragen € 0 (2020: € 90).

Daarnaast fungeerde in 2021 4 commissarissen bij Nh1816, aan wie in het verslagjaar gezamenlijk € 185 is uitbetaald (2020: € 230).

[23] Gebeurtenissen na balansdatum

De Russische invasie in de Oekraïne en de escalaties die daar op volgden eind februari en begin maart 2022 is een enorme tragedie voor de betrokkenen en veroorzaakt grote effecten op het zakelijk verkeer en economische activiteiten in de regio en de hele wereld. Er is geen exposure met betrekking tot de Oekraïne en de invloed is daarmee beperkt.

Vennootschappelijke balans per 31 december 2021 (voor resultaatbestemming)

(bedragen x € 1.000)

ACTIVA		31-12-2021	31-12-2020
Beleggingen			
<i>Terreinen en gebouwen</i>	[1]		
Voor eigen gebruik		1.695	1.695
In ontwikkeling		<u>5.648</u>	<u>5.597</u>
		7.343	7.292
<i>Deelnemingen in groepsmaatschappijen</i>	[24]	<u>730.611</u>	<u>532.878</u>
		737.954	540.170
Liquide middelen		3.042	1.294
Overlopende activa			
Overige overlopende activa		<u>113</u>	<u>0</u>
		<u>741.109</u>	<u>541.464</u>
PASSIVA			
Eigen vermogen			
Gestort en opgevraagd kapitaal	[25]	1.000	1.000
Agioreserve	[26]	152.851	152.851
Herwaarderingsreserve	[27]	307.652	193.894
Overige reserve	[28]	189.823	152.901
Onverdeeld resultaat		<u>88.715</u>	<u>37.511</u>
		740.041	538.157
Vorzieningen			
Voor belastingen		177	172
Overige schulden			
Rekening-courant groepsmaatschappijen	[29]	837	1.168
Overige overlopende passiva		<u>54</u>	<u>1.967</u>
		891	3.135
		<u>741.109</u>	<u>541.464</u>

Vennootschappelijke winst- en verliesrekening over 2021

(bedragen x € 1.000)

	2021	2020
Resultaat deelnemingen na belastingen	88.659	37.412
Overige resultaten na belastingen	<u>56</u>	<u>99</u>
Resultaat na belastingen	<u>88.715</u>	<u>37.511</u>

Toelichting op de vennootschappelijke balans per 31 december 2021

(bedragen x € 1.000)

Grondslagen van waardering en bepaling van het resultaat

De enkelvoudige jaarrekening is opgesteld in overeenstemming met de wettelijke bepalingen van Titel 9 Boek 2 BW en de stellige uitspraken van de Richtlijnen voor de Jaarverslaggeving uitgegeven door de Raad voor de Jaarverslaggeving. De grondslagen van waardering van activa en passiva en van resultaatbepaling van de enkelvoudige jaarrekening zijn gelijk als vermeld in de toelichting op de geconsolideerde jaarrekening van de N.V. Noordhollandsche van 1816 Holding.

[24] Deelnemingen in groepsmaatschappijen

De deelnemingen zijn gewaardeerd tegen nettovermogenswaarde, bepaald conform de waarderingsregels zoals deze in de toelichting op de geconsolideerde jaarrekening zijn vermeld.

	2021	2020
Balans per 1 januari	532.878	485.303
Agiostaking	10.000	0
Resultaat	88.659	37.412
Dividend	-15.000	-2.000
Vermogensmutatie deelnemingen	<u>114.074</u>	<u>12.163</u>
Balans per 31 december	<u>730.611</u>	<u>532.878</u>

Eigen vermogen

[25] Gestort en opgevraagd kapitaal

Het maatschappelijk kapitaal van de vennootschap bedraagt € 2.500. Het is verdeeld in 25.000 gewone aandelen van elk € 100 (x EUR 1). Het gestort en opgevraagd kapitaal van de vennootschap bestaat uit 10.000 gewone aandelen van elk € 100 (x EUR 1).

[26] Agioreserve

Balans per 1 januari	152.851	152.851
Mutatie	<u>0</u>	<u>0</u>
Balans per 31 december	<u>152.851</u>	<u>152.851</u>

[27] Herwaarderingsreserve

Balans per 1 januari	193.894	182.371
Vermogensmutaties deelnemingen	116.328	18.527
Mutatie tariefswijziging belastinglatentie	-2.254	-6.364
Mutatie aan Overige reserve	<u>-316</u>	<u>-640</u>
Balans per 31 december	<u>307.652</u>	<u>193.894</u>

Deze reserve heeft betrekking op de herwaardering van de onroerende zaken, beleggingen en deelnemingen. De herwaarderingsreserve betreft een wettelijke reserve en is niet vrij uitkeerbaar. Bij bepaling van de herwaarderingsreserve wordt, indien van toepassing, rekening gehouden met belastingen.

[28] Overige reserve

Balans per 1 januari	152.901	108.128
Resultaat vorig boekjaar	37.511	44.956
Dividend	-900	-800
Mutatie tariefswijziging belastinglatentie	-5	-23
Mutatie van Herwaarderingsreserve	<u>316</u>	<u>640</u>
Balans per 31 december	<u>189.823</u>	<u>152.901</u>

>

> [29] Rekeningen courant groepsmaatschappijen

In 2021 is over de rekeningen courant een rente berekend van 5% (2020: 5%).

[30] Niet in balans opgenomen informatie

Nieuwbouw

De investeringsverplichtingen voor de nieuwbouw bedragen € 29.200.

Fiscale eenheid

N.V. Noordhollandsche van 1816 Holding vormt met haar 100% deelnemingen een fiscale eenheid voor de vennootschapsbelasting en omzetbelasting. Op grond daarvan is de N.V. Noordhollandsche van 1816 Holding hoofdelijk aansprakelijk voor de belastingschulden van de fiscale eenheid.

Per 1 januari 2018 is N.V. Noordhollandsche van 1816, Levensverzekeringsmaatschappij zelfstandig belastingplichtig voor de vennootschapsbelasting.

Huurcontract

N.V. Noordhollandsche van 1816 Holding verhuurt een bedrijfspand aan N.V. Noordhollandsche van 1816, Schadeverzekeringsmaatschappij. Het huurcontract heeft een looptijd van 3 jaar en loopt tot 31 december 2015 en wordt daarna jaarlijks verlengd. De huurverplichting voor het komende jaar bedraagt € 200.

[31] Gebeurtenissen na balansdatum

Er zijn geen gebeurtenissen bekend die tot vermelding in de jaarrekening moeten leiden.

[32] Statutaire vestigingsplaats

N.V. Noordhollandsche van 1816 Holding is statutair gevestigd te Oudkarspel.

De vennootschap houdt kantoor aan de Dorpsstraat 820, te Oudkarspel en is ingeschreven in het handelsregister van de KvK onder nummer 56923716.

[33] Resultaatbestemming

Het bestuur stelt voor vooruitlopend op de goedkeuring van de algemene vergadering van aandeelhouders, het resultaat over 2021 als volgt te verdelen:

Toevoeging aan de Overige reserves	87.715
Dividend	<u>1.000</u>
	<u><u>88.715</u></u>

Oudkarspel, 21 april 2022

Raad van Commissarissen
E.F. Schneider (voorzitter)
R.A. Boogaard
R. van Os
mr. P.C.M. Leermakers
drs. A. Muskens RA

Bestuur
mr. A.G. Verell (voorzitter)
C. Verhage
R.M. Chattellon RA

Statutaire regeling resultaatbestemming

Conform artikel 36 van de statuten besluit de Algemene Vergadering op voorstel van het bestuur omtrent de bestemming van het resultaat.

Aan: de algemene vergadering en de raad van commissarissen
van N.V. Noordhollandsche van 1816 Holding

Verklaring over de in het jaarverslag opgenomen jaarrekening 2021

Ons oordeel

Wij hebben de jaarrekening 2021 van N.V. Noordhollandsche van 1816 Holding te Oudkarspel gecontroleerd.

Naar ons oordeel geeft de in dit jaarverslag opgenomen jaarrekening een getrouw beeld van de grootte en de samenstelling van het vermogen van N.V. Noordhollandsche van 1816 Holding op 31 december 2021 en van het resultaat over 2021 in overeenstemming met Titel 9 Boek 2 BW.

De jaarrekening bestaat uit:

- de geconsolideerde en enkelvoudige balans per 31 december 2021;
- de geconsolideerde en enkelvoudige winst-en-verliesrekening over 2021;
- de toelichting met een overzicht van de gehanteerde grondslagen voor financiële verslaggeving en andere toelichtingen.

De basis voor ons oordeel

Wij hebben onze controle uitgevoerd volgens het Nederlands recht, waaronder ook de Nederlandse controlestandaarden vallen. Onze verantwoordelijkheden op grond hiervan zijn beschreven in de sectie Onze verantwoordelijkheden voor de controle van de jaarrekening.

Wij zijn onafhankelijk van N.V. Noordhollandsche van 1816 Holding zoals vereist in de Wet toezicht accountantsorganisaties (Wta), de Verordening inzake de onafhankelijkheid van accountants bij assurance-opdrachten (ViO) en andere voor de opdracht relevante onafhankelijkheidsregels in Nederland. Verder hebben wij voldaan aan de Verordening gedrags- en beroepsregels accountants (VGBA).

Wij vinden dat de door ons verkregen controle-informatie voldoende en geschikt is als basis voor ons oordeel.

Verklaring over de in het jaarverslag opgenomen andere informatie

Naast de jaarrekening en onze controleverklaring daarbij, omvat het jaarverslag andere informatie, die bestaat uit:

- het bestuursverslag;
- de overige gegevens;

Op grond van onderstaande werkzaamheden zijn wij van mening dat de andere informatie:

- met de jaarrekening verenigbaar is en geen materiële afwijkingen bevat;
- alle informatie bevat die op grond van Titel 9 Boek 2 BW is vereist.

Wij hebben de andere informatie gelezen en hebben op basis van onze kennis en ons begrip, verkregen vanuit de jaarrekeningcontrole of anderszins, overwogen of de andere informatie materiële afwijkingen bevat. Met onze werkzaamheden hebben wij voldaan aan de vereisten in Titel 9 Boek 2 BW en de Nederlandse Standaard 720. Deze werkzaamheden hebben niet dezelfde diepgang als onze controle-werkzaamheden bij de jaarrekening.

Het bestuur is verantwoordelijk voor het opstellen van de andere informatie, waaronder het bestuursverslag en de overige gegevens in overeenstemming met Titel 9 Boek 2 BW. >

> Beschrijving van verantwoordelijkheden voor de jaarrekening

Verantwoordelijkheden van het bestuur voor de jaarrekening

Het bestuur is verantwoordelijk voor het opmaken en getrouw weergeven van de jaarrekening in overeenstemming met Titel 9 Boek 2 BW. In dit kader is het bestuur verantwoordelijk voor een zodanige interne beheersing die het bestuur noodzakelijk acht om het opmaken van de jaarrekening mogelijk te maken zonder afwijkingen van materieel belang als gevolg van fouten of fraude.

Bij het opmaken van de jaarrekening moet het bestuur afwegen of de onderneming in staat is om haar werkzaamheden in continuïteit voort te zetten. Op grond van genoemd verslaggevingsstelsel moet het bestuur de jaarrekening opmaken op basis van de continuïteitsveronderstelling, tenzij het bestuur het voornemen heeft om de vennootschap te liquideren of de bedrijfsactiviteiten te beëindigen of als beëindiging het enige realistische alternatief is. Het bestuur moet gebeurtenissen en omstandigheden waardoor gerede twijfel zou kunnen bestaan of de onderneming haar bedrijfsactiviteiten in continuïteit kan voortzetten, toelichten in de jaarrekening.

Onze verantwoordelijkheden voor de controle van de jaarrekening

Onze verantwoordelijkheid is het zodanig plannen en uitvoeren van een controleopdracht dat wij daarmee voldoende en geschikte controle-informatie verkrijgen voor het door ons af te geven oordeel.

Onze controle is uitgevoerd met een hoge mate maar geen absolute mate van zekerheid waardoor het mogelijk is dat wij tijdens onze controle niet alle materiële fouten en fraude ontdekken.

Afwijkingen kunnen ontstaan als gevolg van fraude of fouten en zijn materieel indien redelijkerwijs kan worden verwacht dat deze, afzonderlijk of gezamenlijk, van invloed kunnen zijn op de economische beslissingen die gebruikers op basis van deze jaarrekening nemen. De materialiteit beïnvloedt de aard, timing en omvang van onze controlewerkzaamheden en de evaluatie van het effect van onderkende afwijkingen op ons oordeel.

Wij hebben deze accountantscontrole professioneel kritisch uitgevoerd en hebben waar relevant professionele oordeelsvorming toegepast in overeenstemming met de Nederlandse controlestandaarden, ethische voorschriften en de onafhankelijkheidseisen. Onze controle bestond onder andere uit:

- het identificeren en inschatten van de risico's dat de jaarrekening afwijkingen van materieel belang bevat als gevolg van fouten of fraude, het in reactie op deze risico's bepalen en uitvoeren van controlewerkzaamheden en het verkrijgen van controle-informatie die voldoende en geschikt is als basis voor ons oordeel. Bij fraude is het risico dat een afwijking van materieel belang niet ontdekt wordt groter dan bij fouten. Bij fraude kan sprake zijn van samenspanning, valsheid in geschrifte, het opzettelijk nalaten transacties vast te leggen, het opzettelijk verkeerd voorstellen van zaken of het doorbreken van de interne beheersing;
- het verkrijgen van inzicht in de interne beheersing die relevant is voor de controle met als doel controlewerkzaamheden te selecteren die passend zijn in de omstandigheden. Deze werkzaamheden hebben niet als doel om een oordeel uit te spreken over de effectiviteit van de interne beheersing van de entiteit;
- het evalueren van de geschiktheid van de gebruikte grondslagen voor financiële verslaggeving en het evalueren van de redelijkheid van schattingen door het bestuur en de toelichtingen die daarover in de jaarrekening staan;

>

- > • het vaststellen dat de door het bestuur gehanteerde continuïteitsveronderstelling aanvaardbaar is. Tevens het op basis van de verkregen controle-informatie vaststellen of er gebeurtenissen en omstandigheden zijn waardoor gereede twijfel zou kunnen bestaan of de onderneming haar bedrijfsactiviteiten in continuïteit kan voortzetten. Als wij concluderen dat er een onzekerheid van materieel belang bestaat, zijn wij verplicht om aandacht in onze controleverklaring te vestigen op de relevante gerelateerde toelichtingen in de jaarrekening. Als de toelichtingen inadequaat zijn, moeten wij onze verklaring aanpassen. Onze conclusies zijn gebaseerd op de controle-informatie die verkregen is tot de datum van onze controleverklaring. Toekomstige gebeurtenissen of omstandigheden kunnen er echter toe leiden dat een onderneming haar continuïteit niet langer kan handhaven;
- het evalueren van de presentatie, structuur en inhoud van de jaarrekening en de daarin opgenomen toelichtingen;
- het evalueren of de jaarrekening een getrouw beeld geeft van de onderliggende transacties en gebeurtenissen.

Gegeven onze eindverantwoordelijkheid voor het oordeel zijn wij verantwoordelijk voor de aansturing van, het toezicht op en de uitvoering van de groepscontrole. In dit kader hebben wij de aard en omvang bepaald van de uit te voeren werkzaamheden voor de groepsonderdelen. Bepalend hierbij zijn de omvang en/of het risicoprofiel van de groepsonderdelen of de activiteiten. Op grond hiervan hebben wij de groepsonderdelen geselecteerd waarbij een controle of beoordeling van de volledige financiële informatie of specifieke posten noodzakelijk was.

Wij communiceren met het bestuur onder andere over de geplande reikwijdte en timing van de controle en over de significante bevindingen die uit onze controle naar voren zijn gekomen, waaronder eventuele significante tekortkomingen in de interne beheersing.

Amsterdam, 21 april 2022

Ernst & Young Accountants LLP

w.g. Drs. M. Koning RA

Dorpsstraat 820
1724 NT Oudkarspel
Postbus 1
1724 ZG Oudkarspel

T. (0226) 33 18 16
info@nh1816.nl
www.nh1816.nl