



# Jaarverslag **2022**

N.V. NOORDHOLLANDSCHE  
VAN 1816 HOLDING

**Nh1816**  
Verzekeringen

Missie - Visie - Strategie - Kernwaarden .....	3
Structuur .....	4
Advies van de Raad van Commissarissen .....	5
Kerncijfers .....	6
Personalia en adres .....	9
Bestuursverslag .....	12
Verslag van de Raad van Commissarissen .....	15
Jaarrekening 2022 .....	17
• Geconsolideerde balans per 31 december 2022 (voor resultaatbestemming) .....	18
• Geconsolideerde winst- en verliesrekening over 2022 .....	20
• Geconsolideerd kasstroomoverzicht over 2022 .....	22
• Grondslagen voor de financiële verslaggeving .....	23
• Risicomanagement .....	26
• Toelichting op de geconsolideerde balans per 31 december 2022 .....	29
• Toelichting op de geconsolideerde winst- en verliesrekening over 2022 .....	36
• Vennootschappelijke balans per 31 december 2022 (voor resultaatbestemming) .....	40
• Vennootschappelijk winst- en verliesrekening over 2022 .....	41
• Toelichting op de vennootschappelijk balans per 31 december 2022 .....	42
• Overige gegevens: Statutaire regeling resultaatbestemming .....	44
• Controleverklaring van de onafhankelijke accountant .....	45

### Missie

Nh1816 biedt zekerheid aan particulieren voor risico's die ze zelf niet kunnen of willen dragen.

### Visie

Nh1816 blijft de beste particuliere schadeverzekeraar van Nederland via het onafhankelijke intermediair.

### Strategie

Nh1816 biedt een compleet pakket particuliere verzekeringen. Met een centrale rol voor de financieel adviseurs bij zowel het acceptatie- als het schadeproces. Met de beste premie, de laagste kosten, een hoge servicegraad en hoge klanttevredenheid.

Nh1816 Verzekeringen hanteert de volgende uitgangspunten:

- Particuliere verzekeringen
- Via lokale onafhankelijke financieel adviseurs
- Lage operationele kosten
- Concurrerende premies
- Zwarte cijfers op alle producten
- Hoge mate van efficiency, digitalisering en automatisering
- STP, eenvoudige acceptatie
- Langdurige klantrelatie
- Hoge klanttevredenheid

### Kernwaarden

#### Betrokken

- We ondernemen activiteiten, samen, als team en organisatie
- We helpen elkaar en zijn collegiaal
- We zijn trots op ons bedrijf en stralen dit uit als ambassadeur
- We zijn maatschappelijk betrokken

#### Deskundig

- We leveren kwalitatief goed werk af
- We bekijken zaken van meerdere kanten
- We ontwikkelen onszelf continue en zijn daar proactief in
- We hebben kennis van zaken en zijn op de hoogte van de laatste trends

#### Duidelijk

- We zeggen wat we doen en doen wat we zeggen
- We geven elkaar feedback en staan open te ontvangen
- We zijn eerlijk en oprecht
- We zijn duidelijk over onze keuzes

#### Klantgericht

- We hebben persoonlijke aandacht
- We luisteren naar de ander
- We gaan voor de beste oplossing en bieden deze aan
- We behandelen de ander zoals we zelf behandeld wensen te worden

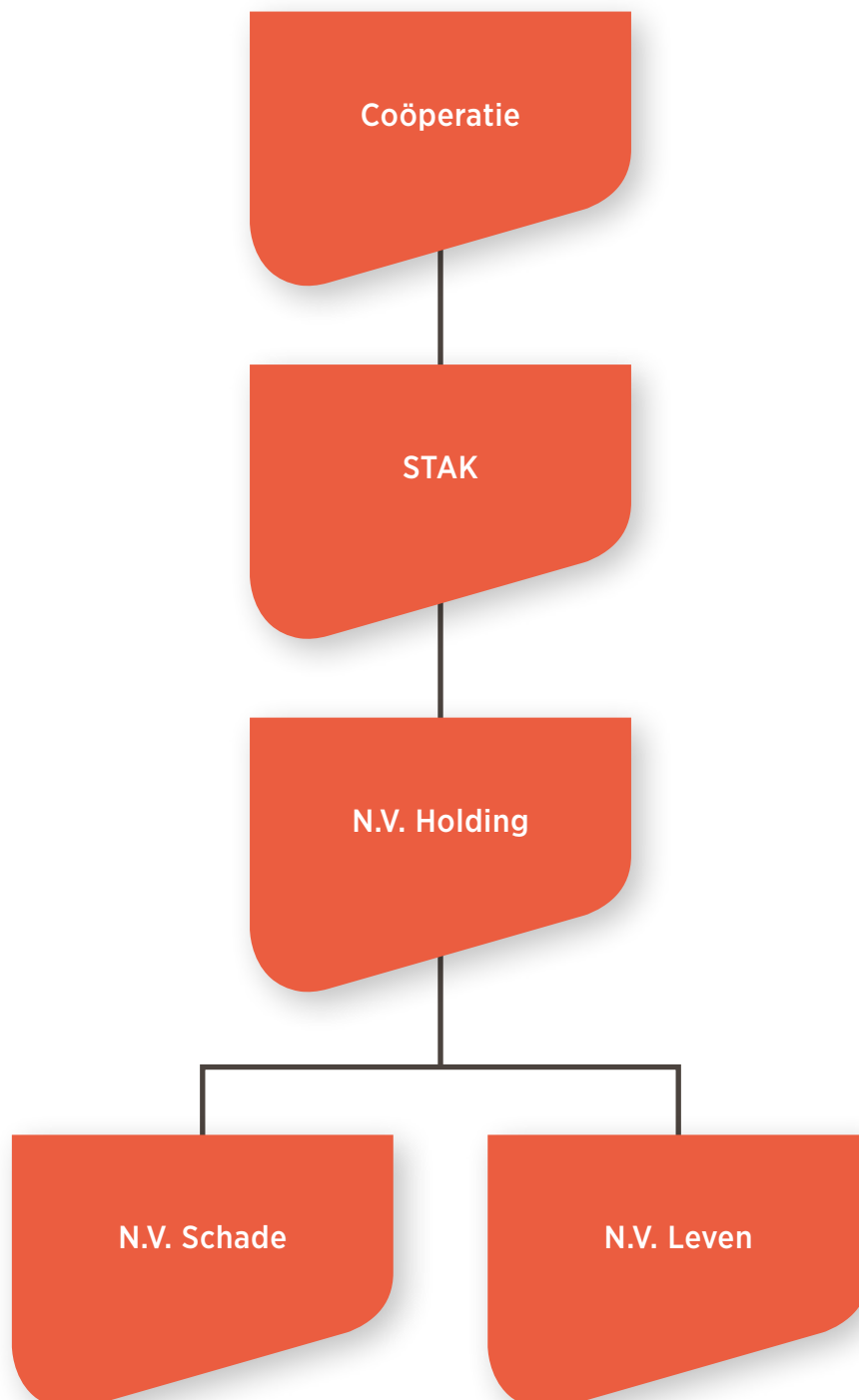
#### Vertrouwen

- We vertrouwen op elkaar
- We geven en nemen verantwoordelijkheid
- We creëren een veilige en open werksfeer
- We mogen fouten maken om van te leren

#### Nuchter

- We kennen elkaar
- We blijven bij onszelf
- We zijn informeel en laagdrempelig
- We zijn praktisch

Onderstaand de structuur met daarin de belangrijkste entiteiten.



Ingevolge artikel 33 lid 3 van de statuten brengen wij hierbij een preadvies uit omtrent de door het bestuur opgemaakte jaarrekening over het boekjaar 2022. De jaarrekening 2022 is gecontroleerd door de daartoe door de vergadering van aandeelhouders aangewezen accountant, die blijkens zijn goedkeurende controleverklaring bericht dat het vermogen per 31 december 2022 en het resultaat over het boekjaar 2022 van N.V. Noordhollandsche van 1816 Holding getrouw zijn weergegeven.

Wij adviseren de Algemene Vergadering over te gaan tot vaststelling van de jaarrekening, aan de bestuurders decharge te verlenen voor het door hen in 2022 uitgevoerde bestuur en aan commissarissen voor het door hen in 2022 uitgeoefende toezicht en akkoord te gaan met het voorstel met betrekking tot de winstverdeling.

Namens de Raad van Commissarissen  
E.F. Schneider, voorzitter

Oudkarspel, 21 april 2023

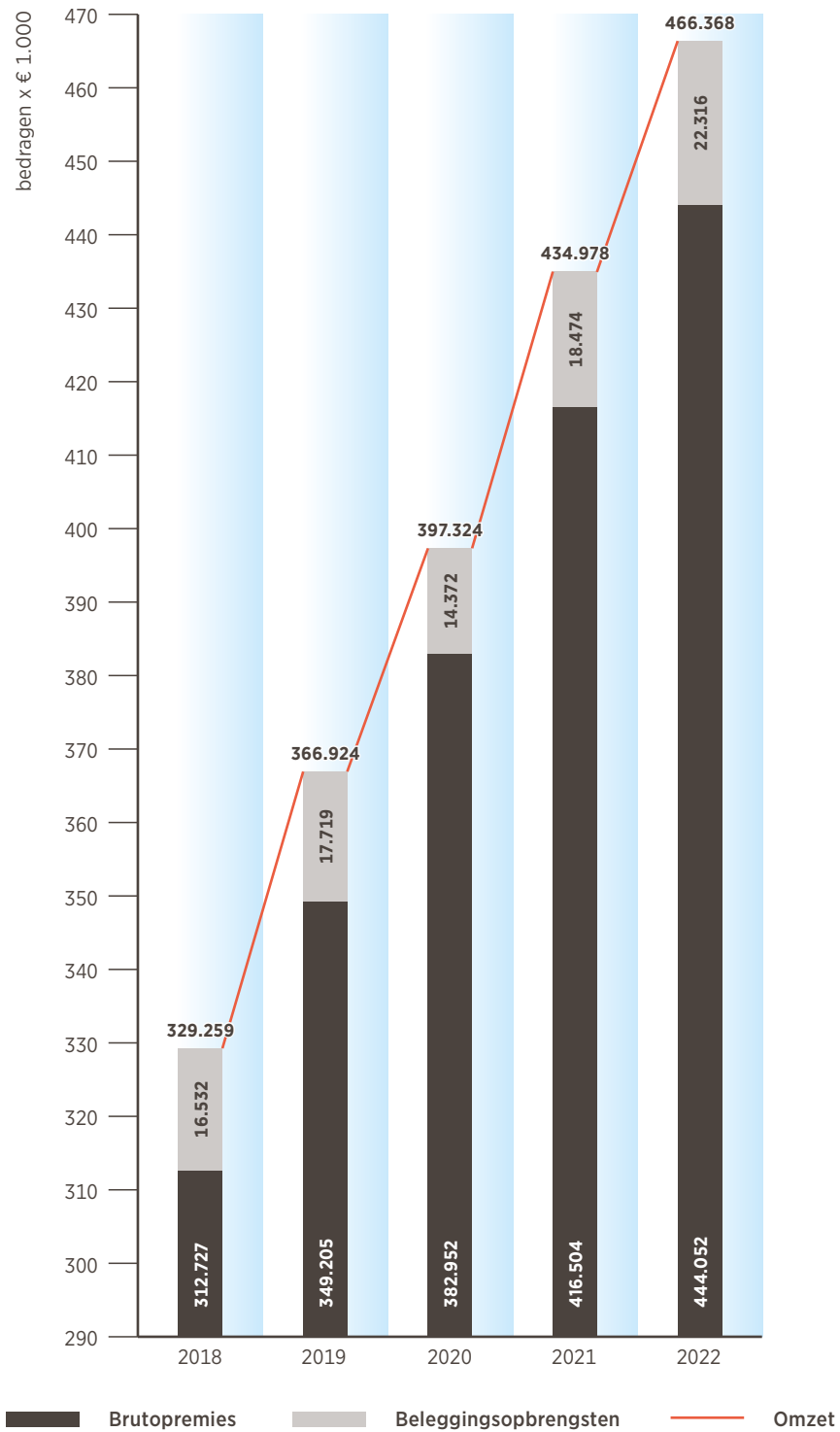


## Kerncijfers

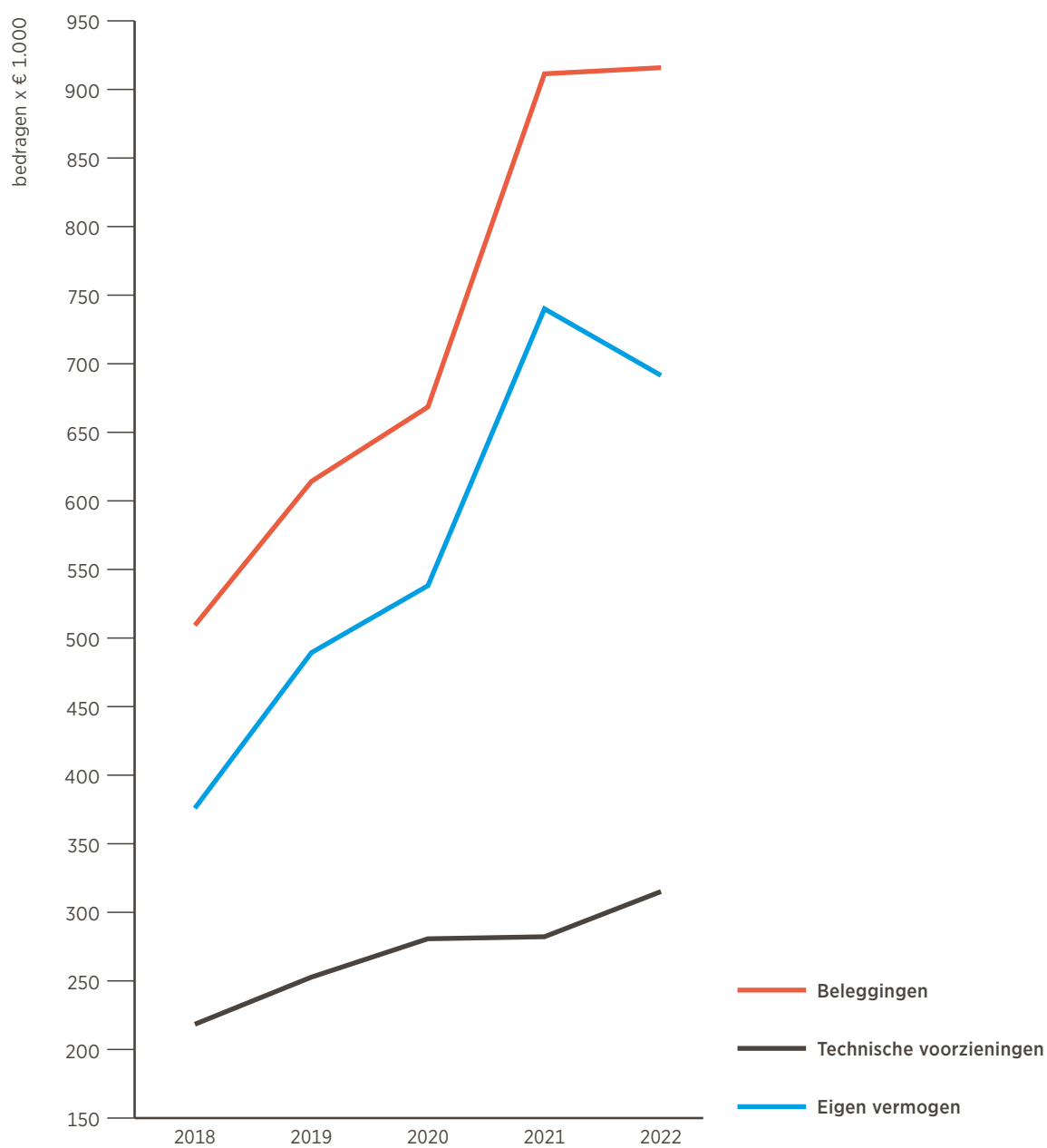
(bedragen x € 1.000)

	<b>2022</b>	<b>2021</b>	<b>2020</b>	<b>2019</b>	<b>2018</b>
Brutopremies	<b>444.052</b>	416.504	382.952	349.205	312.727
Beleggingsopbrengsten	<b>22.316</b>	18.474	14.372	17.719	16.532
Omzet	<b>466.368</b>	434.978	397.324	366.924	329.259
Resultaat technische rekening	<b>57.808</b>	102.174	65.005	50.939	41.803
Totaal resultaat na belastingen	<b>-47.422</b>	202.783	49.651	114.193	7.407
Beleggingen	<b>915.849</b>	911.392	668.491	614.172	508.763
Technische voorzieningen	<b>315.139</b>	282.209	280.208	252.732	218.396
Eigen vermogen	<b>691.619</b>	740.041	538.157	489.306	375.913
Solvabiliteitskapitaalvereiste	<b>282.998</b>	340.735	241.082	241.255	183.767
Aanwezige solvabiliteit	<b>718.072</b>	771.130	566.644	497.125	384.676
Solvabiliteitsratio Solvency II	<b>254%</b>	226%	235%	206%	209%
Interne solvabiliteitseis	<b>139%</b>	127%	128%	129%	134%
Netto combined ratio	<b>88,0</b>	75,0	84,7	87,3	88,6
Bruto combined ratio	<b>86,6</b>	73,3	79,9	84,2	87,0
Resultaat technische rekening in % van verdiende premie	<b>14,9%</b>	27,9%	18,3%	16,6%	15,2%
Aantal medewerkers (FTE ultimo)	<b>152</b>	153	142	133	132
Standpremie	<b>464.223</b>	433.825	399.445	366.651	330.738
Groei	<b>7,0%</b>	8,6%	8,9%	10,9%	12,4% >

> Omzetontwikkeling 2018 - 2022



## > Vermogensontwikkeling 2018 - 2022





<b>STAK Noordhollandsche van 1816</b>	E.F. Schneider (voorzitter) D. van Basten MBA A.T.J. van Hooft mr. A.G. Verëll
<b>Raad van Commissarissen verzekeringsholding en -bedrijven</b>	E.F. Schneider (voorzitter) R.A. Boogaard R. van Os mr. P.C.M. Leermakers drs. A. Muskens RA
<b>Bestuur verzekeringsholding en -bedrijven</b>	mr. A.G. Verëll (voorzitter) C. Verhage R.M. Chattellon RA
<b>Management verzekeringsbedrijven</b>	M.C. de Git (HRM & Facilitair) D.M. Molenaar-Bruijn (Staf) J.W.F. Swart MSc (Commercieel) J. Veltman MSc (ICT) R. Vissers (Verzekeringsbedrijf) P.J. de Vries (Verzekeringsbedrijf / acceptatie)
<b>ICT-adviseur</b>	R. Grijpma
<b>Beleggingsadviseur</b>	A.J. Boot
<b>Productontwikkeling</b>	T. Kaal X. Lablans
<b>Risk</b>	J. Egbers MSc FRM
<b>Compliance</b>	E. van Tartwijk CCP CIPP E
<b>Actuaris</b>	Ruigrok Actuariële Consultancy B.V. Triple A – Risk Finance Certification B.V.
<b>Internal Audit</b>	InAudit B.V.
<b>Vermogensbeheerder</b>	InsingerGilissen Bankiers N.V. Kempen Capital Management N.V.
<b>Onafhankelijke externe accountant</b>	Ernst & Young Accountants LLP

STAK Noordhollandsche van 1816  
N.V. Noordhollandsche van 1816 Holding  
N.V. Noordhollandsche van 1816, Schadeverzekeringsmaatschappij  
N.V. Noordhollandsche van 1816, Levensverzekeringsmaatschappij  
Dorpsstraat 820, 1724 NT Oudkarspel  
Postbus 1, 1724 ZG Oudkarspel  
Telefoon: (0226) 33 18 16  
KvK nummer: 56923716  
www.nh1816.nl  
info@nh1816.nl

### Erik Schneider (1957)

Hij heeft binnen Turien & Co Assuradeuren te Alkmaar vanaf 1980 diverse functies vervuld. In 1985 is hij toegetreden tot de firma in de functie van directeur. Deze functie heeft hij tot 2006 vervuld. Vanaf 1985 tot 2015 was hij venoot van Turien & Co Assuradeuren.

Hij is sinds 2013 commissaris bij Nh1816 Verzekeringen en vanaf 1 januari 2019 voorzitter.

#### Overige relevante functies:

- Voorzitter van het bestuur van Stichting Administratiekantoor Noordhollandsche van 1816
- Voorzitter van het bestuur van Coöperatie Noordhollandsche van 1816 U.A.

---

### Roemer Boogaard (1962)

Hij heeft een maritieme achtergrond en is zijn carrière in 1981 begonnen bij de Koninklijke marine en daarna heeft hij bij diverse maritieme georiënteerde bedrijven in directiefuncties gewerkt waaronder de Koninklijke Nederlandse Redding Maatschappij, Royal Huisman en TBShipyards. Momenteel is hij Algemeen directeur bij en mede-eigenaar van Fender Innovations, een toeleverancier voor de maritieme industrie.

In 2014 tot dat hij commissaris werd bij Nh1816 Verzekeringen is hij bestuurslid geweest van Stichting Administratiekantoor Noordhollandsche van 1816 en Coöperatie Noordhollandsche van 1816 U.A.

Hij is sinds 2016 commissaris bij Nh1816 Verzekeringen.

---

### Rob van Os (1957)

Hij is begonnen bij de RVS in Rotterdam, waarna hij al snel de overstap (1 januari 1979) maakte naar Schouten Assurantiën ook in Rotterdam.

Vanaf 1997 tot heden is hij mede-eigenaar en Algemeen directeur van dit bedrijf onder de naam Schouten Zekerheid. Vanaf 2010 tot en met 2016 was hij Geschäftsführer van de Duitse tak van Schouten Zekerheid, Schouten Sicherheit GMBH. Hij heeft naast zijn loopbaan verschillende nevenactiviteiten vervuld zoals, bestuurslid van Fidin en ADFIZ en voorzitter van de ledenraad van Stad Holland Zorgverzekeraar.

Hij is sinds 2018 commissaris bij Nh1816 Verzekeringen.

### Peter Leermakers (1964)

Hij is geen onbekende in de verzekeringsbranche: Hij heeft bij De Goudse (1990-1993 en 1997-2011) en Nationale-Nederlanden (1993-1997) gewerkt. Bij De Goudse was hij van 2001 tot 2012 statutair directeur van o.a. het schadebedrijf. Vanaf 2012 is hij algemeen directeur van SRK, dat inmiddels is omgevormd tot Brandmeester Groep.

Vanaf 2002 heeft hij meerdere commissariaten in de branche vervuld: MultiZorg (lid), Algemene Zeeuwse (lid), Boval (lid), SRK Rechtsbijstand (lid en voorzitter), Summa Adviesgroep (lid en voorzitter) en OOM Verzekeringen (lid). Ook zat hij jarenlang in de Sector Zorg en de Commissie Intermediaire Distributie van het Verbond van Verzekeraars.

Hij is sinds 2020 commissaris bij Nh1816 Verzekeringen.

---

### Agnes Muskens (1966)

Zij is na haar studie bedrijfseconomie in 1989 gestart bij ABN AMRO. In de periode tot 2008 heeft zij diverse managementposities bekleed in de financiële sector bij ABN AMRO en NIBC. Daarna is ze gestart bij Deloitte Consulting waar zij als partner verantwoordelijk was voor de dienstverlening aan banken en verzekeraars op het gebied van Finance en bedrijfsvoering. Per 1 januari 2022 is zij benoemd als vicevoorzitter van het college van bestuur van de Radboud Universiteit. Zij is opgeleid tot registeraccountant.

Zij is sinds maart 2022 commissaris bij Nh1816 Verzekeringen.



V.l.n.r.: Rob van Os, Peter Leermakers, Roemer Boogaard, Agnes Muskens en Erik Schneider

**Lex Verëll (1958)**

Hij is in 1981 bij Nh1816 Verzekeringen in dienst getreden. Zijn aandachtsgebied in de beginjaren was vooral (letsel)schade. Later is hij het bestuur gaan versterken, eerst als adjunct directeur en sinds 1992 als bestuurslid. In 2000 volgde zijn benoeming tot bestuursvoorzitter.

Binnen de bedrijfstak is hij in verschillende hoedanigheden verbonden geweest aan het toenmalige opleidings- en exameninstituut SVV en SEA. Binnen het Verbond van Verzekeraars heeft Verëll zich lang bezig gehouden met fraudebestrijding.

**Overige relevante functies:**

- Bestuurder van Stichting Administratiekantoor Noordhollandsche van 1816

**Cas Verhage (1958)**

Hij begon zijn loopbaan als Accountmanager Bedrijven in 1981 bij Centraal Beheer Schadeverzekeringen. Medio 1988 vertrok hij naar DAS Rechtsbijstand waar hij eerst werkte als Hoofd Marketing en later als Hoofd Commerciële Zaken. In 1999 kwam zijn overstap naar Nh1816 Verzekeringen alwaar hij tot bestuurder werd benoemd.

**Overige relevante functies:**

- Lid van het Sectorbestuur Schadeverzekering van het Verbond van Verzekeraars
- Lid van de Commissie Distributie (CD) van het Verbond van Verzekeraars
- Lid van het bestuur van Stichting Salvage
- Voorzitter van het bestuur van de Stichting Goede Doelen Nh1816

**Rémon Chattellon (1971)**

Hij is in 1995 na zijn studie bedrijfseconomie begonnen bij BDO Accountants en in 2003 afgestudeerd als registeraccountant aan de Universiteit van Amsterdam.

Op 1 oktober 2009 is hij in dienst getreden bij de Nh1816 Verzekeringen als manager financiën. Per 1 januari 2012 is hij toegetreden tot het bestuur. Eerst in de functie van adjunct directeur en vanaf 1 januari 2015 als bestuurder.



V.l.n.r.:  
Rémon Chattellon  
Cas Verhage  
Lex Verëll

206e boekjaar van Nh1816, gevestigd te Oudkarspel.

### Inleiding

Het 206e boekjaar was voor Nh1816 verzekeringstechnisch een goed jaar. Er is sprake van groei van het aantal klanten, een goed verzekeringstechnisch resultaat, goede solvabiliteit en hoge klantwaardering, echter er was sprake van een slecht beleggingsjaar.

### Ontwikkeling omzet en resultaten

Ondanks hevige concurrentie van verschillende distributiekanaalen steeg ons premie-inkomen het afgelopen jaar opnieuw; de stijging van 7% is iets minder dan de afgelopen jaren, in verband met een premieverlaging voor onze verzekerden.

Met 305.000 nieuwe verzekeringen heeft Nh1816 de hoogste toename in haar bestaan gerealiseerd, namelijk ruim € 75,8 miljoen. Het technisch resultaat van € 57,8 miljoen is fors lager dan over het voorgaande jaar. Ten opzichte van vorig jaar zijn er vooral veel meer schades, mede als gevolg van de storm in februari. Het afgelopen jaar is wederom veel geïnvesteerd in de toekomst van het bedrijf. Nieuwe, vaak hoog opgeleide medewerkers, zijn Nh1816 komen versterken.

Nh1816 dankt de fraaie omzet en klanttevredenheidcijfers aan haar goede samenwerking met het intermediair die meer dan ooit de keuze voor een intensieve samenwerking met ons bedrijf heeft gemaakt. Met name de efficiënte en eigentijdse bedrijfsprocessen, die bijdragen aan substantieel lagere kosten in de samenwerking, zijn hierbij een belangrijke katalysator.

In de nog immer zwaar concurrerende particuliere schademarkt wist Nh1816 door haar selectieve distributie en beheerste kostenloading (4,7%) een positief technisch resultaat te behalen. Het technisch resultaat over 2022 bedraagt € 57,8 miljoen (2021: € 102,2 miljoen).

De combined ratio na herverzekering bedraagt 88,0 (2021: 75,0).

Het ongerealiseerde beleggingsresultaat van € 36,1 miljoen negatief (2021: € 7,5 miljoen positief) is in de winst- en verliesrekening verwerkt.

Door de hierboven genoemde aspecten en de fiscaal gemaximeerde schenking van € 0,1 miljoen (2021: € 0,1 miljoen) aan goede doelen, waarmee Nh1816 mede invulling aan haar maatschappelijke betrokkenheid geeft, realiseert onze maatschappij een resultaat na belastingen van € 24,5 miljoen (2021: € 88,7 miljoen).

### Ontwikkeling schadeverzekeringsbedrijf

De brandtekening is positief en bedraagt € 15,9 miljoen (2021: € 21,8 miljoen). De stormen in het eerste kwartaal hebben gezorgd voor een lager rendement, ondanks dat een deel door de herverzekeraar is gedekt.

In 2022 was er nog maar een beperkt effect van de Coronacrisis waarneembaar. De schadelast is aanzienlijk hoger dan vorig jaar, hetgeen heeft geleid tot een lager resultaat in de branche motorrijtuigen. De Motor-WA en de Motor-Overig tekening sloten beide af met een positief resultaat. Het resultaat op Motor-WA bedraagt positief € 8,7 miljoen (2021: € 35 miljoen) en op Motor-Overig € 14,8 miljoen (2021: € 23,8 miljoen).

De branche Overige, waaronder AVP, doorlopende reisverzekeringen en rechtsbijstand toonden een technisch resultaat van € 12,0 miljoen (2021: € 18,4 miljoen).

### Ontwikkeling levensverzekeringsbedrijf

De geboekte premie, uitsluitend bestaand uit een uitvaartverzekering, bedraagt ruim € 1,6 miljoen (2021: € 1,6 miljoen). Het technische resultaat komt uit op € 6,4 miljoen (2021: € 3,3) als gevolg van een gestegen rente.

### Solvabiliteit en eigen vermogen

Het eigen vermogen is gedaald van € 740,0 miljoen naar € 691,6 miljoen. De lagere beurskoersen konden onvoldoende gecompenseerd worden door het dividend en een positief verzekeringstechnische winst. De aanwezige groepssolvabiliteit bedraagt € 718,1 miljoen terwijl € 283,0 miljoen wettelijk vereist is. Deze solide solvabiliteit is ten opzichte van de markt ruim te noemen. Belangrijk gelet op de nog immer onzekere economische situatie.

### Ontwikkeling beleggingen

Het totaal aan beleggingen nam in het verslagjaar toe met € 4,5 miljoen tot € 915,8 miljoen (2021: € 911,4 miljoen). Deze mutatie wordt sterk beïnvloed door de negatieve herwaardering op aandelen van € 122,5. Hiernaast zijn diverse nieuwe aankopen gedaan voor zowel aandelen als obligaties die per saldo toch voor een toename zorgen. Nh1816 voert al jaren een consistent beleggingsbeleid in de vorm van "buy and hold". Het afgelopen jaar zijn de directe beleggingsopbrengsten toegenomen met € 3,8 miljoen tot € 22,3 miljoen. De Code Duurzaam Beleggen past prima binnen de kernwaarden die wij als maatschappij belangrijk vinden. >

## > Intermediair

Nh1816 heeft met haar prima performance een toonaangevende positie in het particuliere schade-segment als 'de intermediair-verzekeraar bij uitstek' en verwacht deze positie verder uit te kunnen bouwen de komende jaren. Haar succesvolle strategie om samen met het intermediair steeds verder in te spelen op de eigentijdse verzekeringsbehoefte van de consument en zich hierbij te focussen op klanttevredenheid werpt steeds meer zijn vruchten af en zal onverminderd worden voortgezet.

Nieuwe initiatieven zoals online marketing ondersteuning van het intermediair en intensievere focus op productontwikkeling moeten de positie van Nh1816 verder verstevigen.

Steeds meer assurance-ondernemers weten professioneel en flexibel in te spelen op het snel veranderende assurance-speelveld waarbij met name op het gebied van particuliere verzekeringen een ware concurrentieslag wordt gevoerd tussen de verschillende distributiekanalen. Uiteraard is prijs hierbij een bepalende factor maar het intermediair heeft een aantal ijzersterke troeven in handen. Met name de positie van 'local hero' kan hierbij volledig worden benut, de regisseur die het vertrouwen heeft van zijn klanten en met zijn lokale- en klantkennis komt tot passende verzekeringsoplossingen. Hoge klanttevredenheidsscores bewijzen hierbij de onmiskenbare toegevoegde waarde van het intermediair.

## Medewerkers

Ook in het afgelopen jaar hebben onze medewerkers met hun kennis en inzet een belangrijke bijdrage aan het succes van Nh1816 geleverd. Wij zijn dan ook onze medewerkers die elke dag weer het verschil maken dankbaar voor hun inzet, professionaliteit en loyaliteit.

Het aantal FTE-medewerkers ging in 2022 van 153 fte naar 152 fte. Voor 2023 verwachten wij dat het aantal medewerkers zal stijgen.

## Duurzaamheid

Uit ons klantonderzoek is gebleken dat ook onze verzekerden steeds meer waarde hechten aan de duurzaamheid van hun verzekeringen en de werkwijze van Nh1816 als verzekeraar. Wij zijn er daarom trots op om founding partner te zijn van INSVÉR. Deze stichting zal ons en anderen in de branche helpen met sneller verduurzamen en doelen op dit gebied te realiseren.

## SDG's

Duurzame Ontwikkelingsdoelen of De Sustainable Development Goals (hierna SDG's) zijn zeventien doelen van Verenigde Naties. Deze doelen dragen eraan bij om van de wereld een betere plek te maken in 2030. Nh1816 richt zich met name op vier van deze doelen. Dit zijn de doelen die passen bij de kernwaarden van Nh1816 en de eigen lange termijn doelstellingen die Nh1816 heeft gesteld. De volgende SDG's zijn gekozen:

- SDG 3. Goede gezondheid en welzijn
- SDG 7. Betaalbare en duurzame energie
- SDG 11. Duurzame steden en gemeenschappen
- SDG 13. Klimaatverandering aanpakken

Groeien doen we duurzaam, met oog voor de wereld om ons heen. We zijn maatschappelijk betrokken en maken verantwoorde keuzes. Net zoals onze medewerkers dat doen.

## Maatschappelijk Verantwoord Beleggen

Vanwege ethische overtuigingen en uit maatschappelijke betrokkenheid implementeert Nh1816 duurzaamheid in haar beleggingsbeleid. Zodoende wil Nh1816:

- goede praktijken stimuleren
- een signaal afgeven over normen en waarden
- de integriteit van de markt versterken
- haar betrouwbare reputatie behouden.

ESG (Environmental, Social, en Governance) verwijst naar de drie centrale factoren in het meten van de duurzaamheid van een belegging. Bij de analyse van nieuwe beleggingen wordt er op alle ESG-factoren een 'due diligence'-onderzoek uitgevoerd.

## Waar beleggen we niet in?

Bedrijven actief in de tabaksindustrie, kernwapens, gokindustrie en bedrijven met een groot deel van de omzet in steenkool worden uitgesloten.

Nh1816 hanteert de uitsluitingenlijst 'observation and exclusion of companies van de Norges Bank Investment Management'.

Dit is een openbare lijst die permanent wordt bijgewerkt. >

### > Oorlog in Oekraïne

Na de enorme impact van het COVID-19 virus op de maatschappij en de economie heeft de Russische invasie in de Oekraïne eind februari 2022 een enorme impact op het zakelijk verkeer en de economische activiteiten. Ook Nh1816 wordt door deze crisis geraakt, het heeft vooral invloed op de inflatie, hetgeen weer doorwerkt in verwachte schades en de premieontwikkeling. De continuïteit van de onderneming is niet in het geding.

### Wet bestuur en toezicht

Nh1816 streeft naar een evenwichtige verdeling van zetels binnen het bestuur en raad van commissarissen over vrouwen en mannen. Op basis van een profielschets zal worden gezocht naar de beste kandidaat voor de functie. Nh1816 erkent dat diversiteit en kwaliteit van belang zijn, echter het behoud en versterking van de juiste mix van capaciteiten blijft van belang in het selectieproces. Bij invulling van toekomstige vacatures zal hier rekening mee worden gehouden en bij gelijke geschiktheid zal een vrouw de voorkeur genieten.

### Risicoanalyse en fraude

Met het risicomanagementbeleid wordt aandacht besteed aan het integriteitsrisico. Zoals in de jaarrekening onder risicomanagement is vermeld overziet het bestuur het totaal aan integriteitsrisico en is daarin ook eindverantwoordelijk voor de monitoring en opvolging.

### Beloningsbeleid

In het beloningsbeleid wordt weergegeven hoe Nh1816 omgaat met beloning van bestuur en medewerkers. De cao voor het Verzekeringsbedrijf is van toepassing. Jaarlijks stelt de RvC de beloning van het bestuur en het beloningsbeleid vast. Geen van de onder haar verantwoordelijkheid werkzame natuurlijke personen ontvangt een jaarlijkse beloning van meer dan € 1 miljoen. Er is geen vorm van variabele beloning, op grond van vooraf overeengekomen prestatie-indicatoren.

### Resultaatbestemming

Het bestuur stel voor vooruitlopend op de goedkeuring door de algemene vergadering van aandeelhouders, het resultaat over 2022, onder aftrek van € 1 miljoen dividend, geheel toe te voegen aan het eigen vermogen.

### Vooruitzichten

Nh1816 heeft het voornemen om N.V. Noordhollandsche van 1816 Holding middels een juridische fusie op te laten gaan in de Coöperatie Noordhollandsche van 1816 U.A.

Gelet op de voor Nh1816 gunstige marktomstandigheden verwachten wij de groei en positief bedrijfsresultaat van de afgelopen jaren te continueren, ondanks de nog steeds heftige concurrentie. Met de premie-aanpassing in 2023 verwachten wij de concurrentie goed aan te kunnen blijven gaan. De verzekeringsportefeuille zal in 2023 verder groeien door onze goede samenwerking met het intermediair. De investeringen in 2023 in huisvesting, medewerkers en IT zullen verder stijgen in vergelijking met 2022. Ook kijken wij uit naar ons nieuw te bouwen kantoorpand. Inmiddels is de het hoogste punt in de bouw al enige tijd terug bereikt. Wij hopen het kantoorpand medio 2024 te kunnen betrekken.

Het is onduidelijk hoe lang de oorlog in Oekraïne zal aanhouden. Wat wij wel weten is dat ons businessmodel robuust is (doorlopende inkomsten) uit verzekeringen en de markt die wij bedienen hier tegen bestand is.

Als maatschappij zullen wij ons blijven inzetten op maatschappelijk verantwoord ondernemen. Dit krijgt onder meer vorm doordat de Stichting Goede Doelen Nh1816 grote aansprekende landelijk projecten (Artis, Carré, KNRM, NEMO science museum, Spoorwegmuseum en Nederlands Openluchtmuseum) mogelijk maakt. Maar ook kleinere lokale projecten, veelal geïnitieerd door het intermediair, zullen worden ondersteund. Daarbij zullen wij uitdrukkelijk de verzekerden/leden op deze projecten betrekken.

Kortom Nh1816 is een coöperatieve verzekeraar die er toe doet en enthousiast gebruik maakt van de kansen die de nieuwe verzekeringsmarkt biedt. Een duidelijke visie, stabiel beleid, maar ook de menselijke factor zijn hierbij belangrijke factoren. Uiteraard bedanken we onze business partners, de financieel adviseurs, voor het merkbaar vertrouwen en goede samenwerking.

Oudkarspel, 21 april 2023

Bestuur  
mr. A.G. Verëll  
C. Verhage  
R.M. Chattellon RA

## Algemeen

Nh1816 Verzekeringen heeft in 2022 goed gepresteerd. De bruto premies stegen met 7% en een technisch resultaat kwam uit op € 57,8 miljoen. Als gevolg van slechte beleggingsresultaten en een positief verzekeringstechnisch resultaat is een resultaat na belastingen van € 24,5 miljoen gerealiseerd.

De bevindingen van de externe accountant en het daaruit voortvloeiende accountantsverslag zijn door de Raad van Commissarissen met de onafhankelijke accountant en het bestuur besproken. De Raad van Commissarissen heeft tevens kennis genomen van het bestuursverslag 2022 en adviseert de algemene vergadering van N.V. Noordhollandsche van 1816 Holding de jaarrekening 2022 ongewijzigd vast te stellen.

## Vergaderingen

Nh1816 Verzekeringen heeft vijf commissarissen, ieder met een eigen achtergrond en expertise. De commissarissen volgen een persoonlijk educatieprogramma aan de universiteit van Nyenrode ter bevordering van en up to date houden van hun individuele deskundigheid.

De Raad van Commissarissen is in het verslagjaar zes keer bijeen geweest met het bestuur. Ook heeft de Raad van Commissarissen acht maal onderling vergaderd. Daarnaast hebben de voorzitter en commissarissen regelmatig contact met het bestuur over actuele onderwerpen. De vergaderingen verliepen constructief, zakelijk en in een goede sfeer. Naast het overleg met het bestuur heeft overleg met het managementteam, de externe accountant, interne audit, risk, compliance plaatsgevonden.

Naast de gebruikelijke onderwerpen als het jaarverslag, kwartaal-rapportages, accountantsverslag, risicomanagement, vermogensbeheer, personeel en organisatie, werd dit jaar ook aandacht besteed aan huisvesting, strategie en het te ontwikkelen IT-systeem.

## Audit en risk

De gehele Raad van Commissarissen maakt deel uit van de audit- en riskcommissie, waardoor de relevante onderwerpen worden besproken in de reguliere commissarissenvergaderingen. Tijdens deze vergaderingen zijn onder meer besproken het auditplan en risicoanalyse, administratieve organisatie, accountantsverslag, ORSA, compliance, IT-project en Solvency II en de effecten voor de maatschappij op haar beleggings- en herverzekeringsbeleid.

## Remuneratie

De gehele Raad van Commissarissen maakt deel uit van de remuneratiecommissie waardoor de relevante onderwerpen worden besproken in de reguliere commissarissenvergaderingen. De Raad van Commissarissen adviseert over de beloning, selectie en benoeming van het bestuur. Het afgelopen jaar is gesproken over successie en beloning van het bestuur.

## Tot slot

Wij complimenteren het bestuur met het gevoerde beleid en daarmee de gehele organisatie, hetgeen mede heeft geleid tot de resultaten over 2022 in een sterk concurrerende markt. De Raad van Commissarissen heeft er vertrouwen in dat in 2023 de groei zal worden gecontinueerd met een positief technisch resultaat.

Oudkarspel, 21 april 2023

De Raad van Commissarissen  
E.F. Schneider, voorzitter - 2025\*  
R.A. Boogaard - 2024\*  
R. van Os - 2027\*  
mr. P.C.M. Leermakers - 2024\*  
drs. A. Muskens - 2026\*

\* Zittingstermijn tot april van vermeld jaartal.







## Geconsolideerde balans per 31 december 2022 (voor resultaatbestemming)

(bedragen x € 1.000)

### ACTIVA

31-12-2022

31-12-2021

#### Beleggingen

##### *Terreinen en gebouwen*

[1]

Voor eigen gebruik  
In ontwikkeling

1.695

15.094

1.695

5.648

16.789

7.343

##### *Overige financiële beleggingen*

[2]

Aandelen en deelnemingsbewijzen  
Obligaties  
Vorderingen uit hypothecaire leningen  
Vorderingen uit andere leningen  
Deposito's bij kredietinstellingen

711.552

168.606

5.738

13.164

0

780.200

99.340

6.248

8.252

10.009

899.060

904.049

915.849

911.392

#### Vorderingen

##### *Vorderingen uit directe verzekeringen op*

Verzekeringnemers  
Tussenpersonen

2.269

4.585

1.028

5.276

6.854

6.304

##### *Vorderingen uit herverzekering*

735

964

#### Overige activa

##### *Belastingen*

17.820

0

##### *Materiële vaste activa*

[3]

Kantoorinventaris  
Vervoermiddelen

933

298

512

339

1.231

851

##### *Liquide middelen*

169.852

206.883

#### Overlopende activa

Agio/disagio  
Lopende rente  
Overige overlopende activa

0

1.205

653

2.573

873

328

1.858

3.774

1.114.199

1.130.168

# Geconsolideerde balans per 31 december 2022 (voor resultaatbestemming)

(bedragen x € 1.000)

PASSIVA		31-12-2022	31-12-2021
<b>Eigen vermogen</b>	<b>[4]</b>	691.619	740.041
<b>Technische voorzieningen</b>	<b>[5] + [6]</b>		
<i>Voor niet verdiende premies en lopende risico's</i>			
Bruto	20.947		20.354
Herverzekeringsdeel	<u>0</u>	20.947	<u>0</u>
			20.354
<i>Voor te betalen schaden/uitkeringen</i>			
Bruto	333.050		289.872
Herverzekeringsdeel	<u>-53.165</u>	279.885	<u>-46.960</u>
			242.912
<i>Voor levensverzekeringen</i>			
Bruto	14.307		18.943
Herverzekeringsdeel	<u>0</u>	14.307	<u>0</u>
			18.943
		315.139	282.209
<b>Voorzieningen</b>	<b>[7]</b>		
Voor belastingen	70.807		81.591
Overige	<u>168</u>	70.975	<u>141</u>
			81.732
<b>Schulden</b>			
<i>Schulden uit directe verzekeringen</i>	<b>[8]</b>		
Verzekeringnemers	2.615		2.063
Tussenpersonen	<u>6.895</u>	9.510	<u>6.272</u>
			8.335
<i>Schulden uit herverzekering</i>		8.826	7.513
<i>Overige schulden</i>			
Belastingen en sociale lasten	<b>[9]</b>	8.318	7.776
<b>Overlopende passiva</b>			
Agio/disagio	6.108		0
Overige overlopende passiva	<u>3.704</u>	9.812	<u>2.562</u>
		<u>1.114.199</u>	<u>1.130.168</u>

## Geconsolideerde winst- en verliesrekening over 2022

(bedragen x € 1.000)

TECHNISCHE REKENING		2022	2021
<b>Verdiende premies eigen rekening</b>	[11]		
Brutopremies		444.052	416.504
Uitgaande herverzekeringspremies	[12]	-56.315	-49.511
Wijziging technische voorzieningen niet verdiende premies en lopende risico's			
Bruto		-592	-970
Aandeel herverzekeraars		<u>0</u>	<u>0</u>
		<b>387.145</b>	366.023
<b>Toegerekende opbrengst uit beleggingen</b>		<u>11.330</u>	<u>10.677</u>
<b>Totaal baten</b>		<b>398.475</b>	376.700
<b>Schaden eigen rekening</b>			
Bruto		237.288	197.803
Aandeel herverzekeraars		<u>-37.795</u>	<u>-25.080</u>
		<b>199.493</b>	172.723
<b>Wijziging voorziening voor te betalen schaden</b>			
Bruto		38.316	6.287
Aandeel herverzekeraars		<u>-6.205</u>	<u>-5.617</u>
		<b>32.111</b>	670
<b>Bedrijfskosten</b>			
Acquisitiekosten		96.498	89.953
Provisie en winstdeling ontvangen van herverzekeraars		-8.515	-7.758
Beheerskosten	[16]	<u>21.080</u>	<u>18.938</u>
		<u>109.063</u>	<u>101.133</u>
<b>Totaal lasten</b>		<b>340.667</b>	274.526
<b>Resultaat technische rekening</b>		<b>57.808</b>	102.174
<b>NIET TECHNISCHE REKENING</b>			
<b>Opbrengsten uit beleggingen</b>	[17]	22.316	18.474
<b>Toegerekende opbrengst uit beleggingen overgeboekt naar technische rekening</b>		<u>-11.330</u>	<u>-10.677</u>
		<b>10.986</b>	7.797
<b>Niet-gerealiseerde winst op beleggingen</b>		1.548	9.091
<b>Niet-gerealiseerd verlies op beleggingen</b>		<u>-37.656</u>	<u>-1.550</u>
<b>Resultaat uit gewone bedrijfs- uitoefening voor belastingen</b>		<b>32.686</b>	117.512
<b>Schenking</b>	[18]	<u>-100</u>	<u>-100</u>
<b>Resultaat voor belastingen</b>		<b>32.586</b>	117.412
<b>Belastingen</b>	[21]	<u>-8.055</u>	<u>-28.697</u>
<b>Resultaat na belastingen</b>		<u><b>24.531</b></u>	<u><b>88.715</b></u>

## Resultaten per branche

(bedragen x € 1.000)

brand		motorrijtuigen w.a.		motorrijtuigen overig		overige		leven		Totaal	
2022	2021	2022	2021	2022	2021	2022	2021	2022	2021	2022	2021
138.566	130.223	124.045	119.881	87.009	82.252	92.824	82.536	1.608	1.612	444.053	416.504
-9.164	-6.334	-3.086	-2.084	-1.915	-3.261	-42.149	-37.832	0	0	-56.315	-49.511
-184	-243	-187	-324	16	-142	-238	-261	0	0	-592	-970
0	0	0	0	0	0	0	0	0	0	0	0
129.218	123.646	120.772	117.473	85.110	78.849	50.437	44.444	1.609	1.612	387.145	366.023
990	972	7.566	7.045	573	477	1.568	1.435	634	748	11.330	10.677
130.208	124.618	128.338	124.518	85.683	79.326	52.005	45.879	2.242	2.360	398.475	376.700
82.464	63.219	62.966	62.182	45.499	36.225	46.180	35.965	180	212	237.288	197.803
-13.081	-1.054	-735	-2.979	-894	-9	-23.086	-21.038	0	0	-37.795	-25.080
69.383	62.165	62.231	59.203	44.605	36.216	23.094	14.927	180	212	199.493	172.723
6.708	1.437	24.996	1.140	5.727	-311	5.523	5.407	-4.637	-1.386	38.316	6.287
-5.849	-1.803	1.062	-336	-480	9	-939	-3.487	0	0	-6.205	-5.617
859	-366	26.058	804	5.247	-302	4.584	1.921	-4.637	-1.386	32.111	670
36.085	33.845	24.220	22.986	16.047	15.111	20.043	17.908	104	103	96.498	89.953
0	0	0	0	0	0	-8.515	-7.758	0	0	-8.515	-7.758
7.993	7.222	7.156	6.564	5.019	4.504	765	519	147	129	21.080	18.938
44.078	41.067	31.375	29.550	21.066	19.615	12.293	10.669	251	232	109.063	101.133
114.320	102.866	119.664	89.557	70.918	55.529	39.971	27.517	-4.206	-942	340.667	274.526
15.888	21.752	8.674	34.962	14.765	23.797	12.034	18.362	6.448	3.302	57.808	102.174

## Geconsolideerd kasstroomoverzicht over 2022

Het overzicht is opgesteld volgens de indirecte methode (bedragen x € 1.000)

		<b>2022</b>	<b>2021</b>
<b>Kasstroom uit operationele activiteiten</b>			
Resultaat na belastingen	24.531	88.715	
Vermeerdering technische voorzieningen eigen rekening	32.930	2.001	
Mutatie voorzieningen	-10.757	36.111	
Afschrijving bedrijfsmiddelen	298	304	
Mutatie schulden	10.280	-2.026	
Mutatie vorderingen	-16.225	753	
Overige mutaties	49.598	-41.861	
		<u>90.655</u>	83.997
<b>Totaal kasstroom uit operationele activiteiten</b>			
<b>Kasstroom uit investerings-en beleggingsactiviteiten</b>			
<i>• investeringen, aankopen en verstekkingen</i>			
Beleggingen in terreinen en gebouwen en in aandelen en deelnemingsbewijzen	-69.097	-97.427	
Beleggingen in obligaties, vorderingen uit hypothecaire leningen, vorderingen uit andere leningen en deposito's bij kredietinstellingen	-83.275	-8.457	
Materiële vaste activa	-710	-175	
	<u>-153.082</u>	<u>-106.059</u>	
<i>• desinvesteringen, aflossingen en verkopen</i>			
Beleggingen in terreinen en gebouwen en in aandelen en deelnemingsbewijzen	5.767	2.324	
Beleggingen in obligaties, vorderingen uit hypothecaire leningen, vorderingen uit andere leningen en deposito's bij kredietinstellingen	20.597	13.506	
Materiële vaste activa	32	0	
	<u>26.396</u>	<u>15.830</u>	
		<u>-126.686</u>	-90.229
<b>Totaal kasstroom uit investerings-en beleggingsactiviteiten</b>			
<b>Kasstroom uit financieringsactiviteiten</b>			
Betaald dividend		<u>-1.000</u>	<u>-900</u>
		<u>-37.031</u>	<u>-7.132</u>
<b>Nettokasstroom</b>			
Liquide middelen 31 december	169.852	206.883	
Liquide middelen 1 januari	206.883	214.015	
		<u>-37.031</u>	<u>-7.132</u>

## Algemeen

### Activiteiten

N.V. Noordhollandsche van 1816 Holding statutair en feitelijk gevestigd te Oudkarspel heeft ten doel het beheer, het bestuur en de financiering van de met haar verbonden partijen. Nh1816 verzekeringsgroep oefent het schade- levensverzekeringsbedrijf uit in de branches brand, ziekte en ongevallen, motorrijtuigen, transport, varia en leven.

De branches ziekte en ongevallen, varia, rechtsbijstand, aansprakelijkheid en transport zijn samengevoegd tot overige.

Met ingang van 2018 worden geen uitvaartpolissen meer verkocht en is de levensverzekeringsmaatschappij in run off. De run off heeft geen invloed op de continuïteit van de Nh1816 Verzekeringsgroep.

De vermelde grondslagen hebben zowel betrekking op de vennootschappelijke jaarrekening als op de geconsolideerde jaarrekening.

### Verslaggevingsgrondslagen

De jaarrekening is opgesteld conform het jaarrekeningregime als bedoeld in BW 2 titel 9, waarbij rekening is gehouden met Richtlijn 605 (verzekeringsmaatschappijen) van de Raad voor de Jaarverslaggeving.

Het inschrijvingsnummer bij de Kamer van Koophandel is 56923716.

### Continuïteit

De jaarrekening is opgesteld op basis van continuïteitsveronderstelling.

### Consolidatie

Geconsolideerd worden die ondernemingen, waarin de N.V. Noordhollandsche van 1816 Holding rechtstreeks of middellijk voor meer dan 50% deelneemt in het geplaatste kapitaal.

De financiële gegevens van de deelnemingen worden voor 100% opgenomen.

In de geconsolideerde jaarrekening zijn betrokken de jaarrekeningen van de N.V. Noordhollandsche van 1816 Holding, alsmede die van de volgende deelnemingen:

Naam	Statutaire zetel	Deelname in %
N.V. Noordhollandsche van 1816, Schadeverzekeringsmaatschappij	Oudkarspel	100
N.V. Noordhollandsche van 1816, Levensverzekeringsmaatschappij	Oudkarspel	100
N.V. Beleggingsmaatschappij van de Noordhollandsche Brandwaarborg Maatschappij van 1816	Oudkarspel	100

### Toepassing artikel 402 BW 2 titel 9

Bij de opstelling van de enkelvoudige winst- en verliesrekening is gebruik gemaakt van artikel 402 BW 2 titel 9.

### Toelichting op het geconsolideerde kasstroomoverzicht

Het kasstroomoverzicht is opgesteld volgens de indirecte methode. De geldmiddelen in het kasstroomoverzicht bestaan uit liquide middelen en banktegoeden. Deposito's bij kredietinstellingen zijn opgenomen onder overige beleggingen. Investerings- en desinvesteringen in terreinen en gebouwen, aandelen alsmede overige beleggingen worden verantwoord onder de investerings- en beleggingsactiviteiten; de afschrijvingen worden gerekend tot de operationele activiteiten. Ontvangen dividend, rente en huren zijn opgenomen onder de kasstroom uit operationele activiteiten. De herwaardering van aandelen is opgenomen in de post 'overige mutaties'.

### Gebruik van schattingen

Bij het opstellen van de jaarrekening moet Nh1816 schattingen en veronderstellingen maken die de invloed zijn op de in de jaarrekening opgenomen posten. Deze schattingen zijn naar beste weten van de directie gemaakt, maar de daadwerkelijke uitkomsten kunnen uiteindelijk afwijken van de opgenomen schattingen. De belangrijkste schattingen hebben betrekking op:

- Het bepalen van de hoogte van de technische voorziening voor te betalen schaden en uitkeringen;
- Het bepalen van de hoogte van de technische voorziening voor levensverzekeringen;
- Het bepalen van de marktwaarde van de beleggingsfondsen, leningen en hypotheekleningen;
- Het bepalen van de eligible own funds (EOF).

Voor een nadere uiteenzetting wordt verwezen naar de vermelde jaarrekeningposten.

## Grondslagen voor de waardering van activa en passiva

### Waardering

Voor zover niet anders is vermeld, worden activa en passiva bij eerste verwerking opgenomen tegen de reële waarde. Na eerste verwerking worden de activa en passiva gewaardeerd tegen de geamortiseerde kostprijs, die gelijk is aan de nominale waarde.

### Vreemde valuta

Indien activa en passiva luiden in vreemde valuta's, heeft omrekening plaatsgevonden tegen de officiële koersen per balansdatum. De daarbij optredende koersverschillen worden in het resultaat verwerkt.



## > Beleggingen

### Terreinen en gebouwen

Terreinen en gebouwen worden gewaardeerd op marktwaarde gebaseerd op de getaxeerde opbrengst bij vrije verkoop. Eens in de vijf jaar vindt taxatie plaats door deskundigen. Gerealiseerde en ongerealiseerde waardeverschillen worden, rekening houdend met belastingen, rechtstreeks in het resultaat verantwoord. Op terreinen en gebouwen wordt niet afgeschreven.

### Aandelen en deelnemingsbewijzen

De waardering van de aandelen en aandelen in beleggingsfondsen geschiedt tegen marktwaarde. Voor genoteerde fondsen is dit de beurswaarde ultimo boekjaar.

Niet gerealiseerde resultaten worden onder aftrek van de latentie toegevoegd aan de herwaarderingsreserve.

Niet gerealiseerde verliezen worden onder aftrek van de latentie onttrokken aan de herwaarderingsreserves tot het bedrag waarvoor ze in het verleden in de herwaarderingsreserves zijn opgenomen. Het restant verlies wordt direct in de winst- en verliesrekening verantwoord. Waardestijgingen tot de verkrijgingsprijs worden in de winst- en verliesrekening verantwoord. Gerealiseerde resultaten worden in de winst- en verliesrekening verantwoord.

De waardering van het hypotheekbeleggingsfonds geschiedt op marktwaarde, welke wordt bepaald op basis van de netto vermogenswaarde in het fonds. De waarde van de hypotheek in het fonds wordt bepaald door de toekomstige contractuele kasstromen contant te maken, waarbij rekening wordt gehouden met vervroegde aflossingen. In de waardering wordt apart betrokken de waarde van de offerte, de boetevrije aflossing en de verhuisoptionaliteit.

Vorderingen uit andere leningen worden opgenomen voor de nominale waarde, onder aftrek van een voorziening voor mogelijke oninbaarheid.

### Obligaties en andere vastrentende waarden

Beleggingen in vastrentende waarden worden gewaardeerd tegen aflossingswaarde onder aftrek van nodig geachte voorzieningen. De aflossingswaarde is veelal gelijk aan de nominale waarde. Het verschil tussen de aankoopprijs en de aflossingswaarde wordt over de resterende looptijd van de vastrentende waarden aan het resultaat toegerekend.

Andere vastrentende waarden zijn vorderingen uit hypothecaire leningen en vorderingen uit andere leningen onder aftrek van nodig geachte voorzieningen.

Gekochte obligaties die tot het einde van de looptijd worden aangehouden, worden na de eerste verwerking gewaardeerd tegen de geamortiseerde kostprijs. Baten en lasten van obligaties gewaardeerd tegen geamortiseerde kostprijs worden in de winst- en verliesrekening verwerkt zodra de beleggingen aan een derde worden overgedragen of als sprake is van een (terugname van een) bijzondere waardevermindering. Agio en disagio wordt via lineaire amortisatie verdeeld.

### Vorderingen uit directe verzekeringen

De vorderingen worden opgenomen voor de nominale waarde, onder aftrek van een voorziening voor mogelijke oninbaarheid.

### Overige activa

Hieronder zijn gerubriceerd de materiële vaste activa, liquide middelen en overlopende activa. Met op balansdatum verwachte duurzame waardeverminderingen is rekening gehouden.

### Materiële vaste activa

Kantoorinventaris en vervoermiddelen worden gewaardeerd tegen historische kosten verminderd met lineair berekende afschrijvingen gebaseerd op de geschatte economische levensduur van maximaal 5 jaar waarbij rekening is gehouden met een restwaarde voor vervoermiddelen.

### Liquide middelen

De liquide middelen staan, voor zover niet anders vermeld, ter vrije beschikking van de vennootschap.

Liquide middelen bestaan uit diverse bankrekeningen en zijn opgenomen tegen nominale waarde.

### Herwaarderingsreserve

Voor niet gerealiseerde waardestijgingen wordt onder aftrek van een belastinglatentie een herwaarderingsreserve gevormd. Het gerealiseerde deel van de herwaarderingsreserve wordt ten gunste van de overige reserves gebracht.

### Technische voorzieningen

De voorziening voor niet verdiende premies is berekend volgens de dagelijkse methode van de geboekte premie eigen behoud, onder aftrek van de daarover verschuldigde provisie.

De voorziening voor te betalen schaden omvat een post voor post schatting en deels op basis van gemiddelde bedragen per schade van de ultimo verslagjaar nog niet geregeld schaden, welke ten laste komen van de maatschappij, verhoogd met een opslag voor de geschatte kosten voor afwikkeling van deze schaden en IBN(E)R.

De technische voorziening levensverzekeringen wordt per polis vastgesteld als de contante waarde lasten minus contante waarde baten van de polis op de balansdatum. Naast de netto voorziening wordt een voorziening gevormd voor administratiekosten. >



- > De gebruikte sterftetafel in het tarief is 100%/80% GBM 2000-2005 en 100%/80% GBV 2000-2005, zonder leeftijdscorrectie. Vanaf 2013 is het tarief gebaseerd op het gemiddelde van 80% GBM 2000-2005 en 80% GBV 2000-2005.

De gehanteerde rekenrente is 3%. Op de netto premie worden opslagen ter dekking van kosten en provisie toegepast.

Bij een negatieve toetsmarge wordt de technische voorziening levensverzekeringen bepaald op basis van een beste schatting en een risicomarge. De beste schatting is gelijk aan de contante waarde van de toekomstige premies, uitkeringen en kosten, waarbij ook rekening wordt gehouden met verval.

Voor de bepaling van de risicomarge is de Cost of Capital-methode (CoC) toegepast met een COC van 6%.

Voor de bepaling van de technische voorzieningen vindt discontering plaats zonder volatiliteitsaanpassing.

Het herverzekeringsdeel van de technische voorzieningen is post voor post vastgesteld. Het herverzekeringsdeel wordt als aparte post in mindering gebracht op de brutovoorziening.

### Voorzieningen

De overige voorzieningen zijn gevormd voor toekomstige jubileumverplichtingen, gewaardeerd tegen de contante waarde van de verwachte uitkeringen gedurende het dienstverband. Er wordt rekening gehouden met de verwachte loonstijging en de blijfkans.

Er is bij de berekening van de contante waarde gerekend met een disconteringsvoet gebaseerd op de verwachte rendementen op bedrijfsobligaties.

### Belastingen

De voorziening voor latente belastingen is berekend tegen het belastingtarief van 25,8% (2021: 25,8%), toegepast op alle bestaande verschillen tussen de commerciële en fiscale waardering van activa en passiva, alsmede op de fiscale egalisatie- en calamiteitenreserve.

## Grondslagen voor resultaatbepaling

### Brutopremies

De brutopremies zijn bepaald op basis van de geldende tarieven die aan polishouders in rekening zijn gebracht, onder aftrek van verleende kortingen.

### Toegerekende opbrengst uit beleggingen

De aan de technische rekening toegerekende opbrengst is berekend over de gemiddelde technische voorzieningen en is gerelateerd aan het verwacht meerjarig rendement op de beleggingen.

### Opbrengsten uit beleggingen

Hieronder worden begrepen alle aan het verslagjaar toe te rekenen dividend en interest van beleggingen, de gerealiseerde resultaten op beleggingen, de afschrijvingen op agio/disagio obligaties alsmede het exploitatiesaldo van de terreinen en gebouwen.

In de opbrengsten is tevens begrepen de huur, die voor het kantoorgebouw aan een derde in rekening zou zijn gebracht.

### Bedrijfskosten

De betaalde provisies zijn als acquisitiekosten verantwoord.

De beheerskosten zijn alle aan het verslagjaar toe te rekenen uitgaven verband houdende met de bedrijfsuitoefening. De ontvangen administratieve vergoeding wordt hierop in mindering gebracht.

### Belastingen resultaat uit gewone bedrijfsuitoefening

Als belastingen over het resultaat wordt verantwoord de over het resultaat voor belastingen berekende belastinglast overeenkomstig het geldende belastingtarief, rekening houdend met kostenaf trek en vrijgestelde winstbestanddelen bestaande uit fiscale investeringsfaciliteiten, het aandeel in resultaat van deelnemingen en toegestane fiscale egalisatiereserve.

Het verschil met de belasting over het fiscaal resultaat wordt toegevoegd c.q. onttrokken aan de voorziening voor latente belastingverplichtingen.

Het Risk Management Systeem beslaat het geheel aan strategieën, processen en rapportageprocedures die nodig zijn om op individueel en geaggregeerd niveau de risico's waaraan zij blootstaan of blootgesteld zouden kunnen worden, alsook de onderlinge afhankelijkheden en relaties daartussen voortdurend te onderkennen, te meten, te bewaken, te beheren en te rapporteren.

### Strategisch en reputatierisico

Het strategisch risico is het risico dat kan ontstaan als gevolg van de strategische kaders opgesteld door de Directie. Ondanks de grote concurrentie op prijs in de verzekeringsbranche en specifiek in de branche motorrijtuigen is het beleid van Nh1816 effectief. De strategie omtrent de Leven activiteiten blijft ongewijzigd, de portefeuille is in run-off sinds 1 januari 2018.

De reputatie van Nh1816 is uitstekend. Dit blijkt onder andere uit de Net Promoter Score (NPS) die Nh1816 van haar klanten ontvangt. Het Adfiz Prestatie Onderzoek geeft daarnaast doorlopend inzicht in de ervaringen van adviseurs met de prestaties van Nh1816.

### Aangaan van verzekeringstechnische verplichtingen & reservevorming

Dit betreft het risico dat uitkeringen nu en in de toekomst niet gefinancierd kunnen worden vanuit de premie- en/of beleggingsinkomsten.

Nh1816 beheert deze verzekeringstechnische risico's door een adequate systematiek van schadereservering en een op haar omvang afgestemd herverzekeringsbeleid, waarbij rekening wordt gehouden met de aanwezige solvabiliteit van Nh1816. Onder Solvency II vindt ieder kwartaal een toets plaats of de boekwaarde voorzieningen toereikend zijn. Hiervoor worden zowel de schade- als leven voorzieningen op marktwaarde berekend middels schade-driehoeken en kasstroomprofielen.

Daarnaast worden ontwikkelingen op het gebied van premiestelling nauwgezet gevolgd. De acceptatie-kaders en eventuele verdere reductie van het verzekeringstechnisch risico via polisvoorwaarden zijn opgenomen in de PARP dossiers van de betreffende producten.

### Herverzekering & risicolimiteringstechnieken

Nh1816 wenst als verzekeraar niet onbegrensd bloot te worden gesteld aan verzekeringstechnische risico's. Er zijn risico's die worden vermeden door bewust bepaalde risico's niet te verzekeren. Er zijn risico's die worden geaccepteerd, maar die ook worden verminderd door gebruik te maken van polisvoorwaarden en eigen risico's op bepaalde schades. Daarnaast worden voor bepaalde producten de verzekeringstechnische risico's overgedragen door herverzekering om mogelijke verliezen te dempen, volatiliteit van resultaten te beheersen en solvabiliteit te waarborgen. De door herverzekeringscontracten gedekte risico's zijn door een externe deskundige getoetst op basis van modellen.

Conform het beleggingsbeleid investeert Nh1816 niet direct in afgeleide producten zoals opties en derivaten ter limitering van of speculatie op een risico.

### Beheer van het operationele risico

Het operationeel risico is het risico dat verliezen ontstaan als gevolg van ontoereikende of ontbrekende interne processen, medewerkers, systemen of door externe gebeurtenissen. De producten en het distributiekanaal van Nh1816 zijn relatief eenvoudig van aard. Ter beperking van het operationele risico hanteert Nh1816 een stelsel van interne regels, functiescheidingen en controles. Het integriteitsrisico, het juridisch risico en het uitbestedingsrisico zijn hier ook onderdeel van.

### Beheer van het integriteitsrisico

Het integriteitsrisico betreft het risico dat de integriteit van Nh1816 wordt beïnvloed als gevolg van niet integere, onethische gedragingen. Binnen Nh1816 is aandacht voor de beheersing van risico's op het gebied van fraude en integriteit. Het beheersen van het integriteitsrisico wordt primair gerealiseerd door een bedrijfscultuur waarin integriteit vanzelfsprekend is. De compliance officer houdt toezicht op de naleving van de procedures, wetgeving en gedragscodes. De stafmedewerker kenniscentrum schadebehandeling zorgt mede voor de verdere beheersing van onze integriteitsrisico's en voert audits uit bij het intermediair. Het bestuur overziet het totaal aan integriteitsrisico en is daarin ook eindverantwoordelijk voor de monitoring en opvolging.

### Afgestemd beheer van activa en passiva (ALM)

Binnen het beleggingsbeleid staat het voorzichtigheidsbeginsel (prudent person) centraal. Dit betekent, dat de beleggingsstrategie wordt afgestemd op de verplichtingen van de maatschappij. Het afstemmen van de strategische assetmix op onze verplichtingen is hierbij een belangrijk element.

Het inrichten van de beleggingsportefeuille van de Leven entiteit conform de strategische assetmix is een direct afgeleide van het lange termijn karakter van de portefeuille, de rentegevoeligheid van de marktwaarde verplichtingen en de kapitalisatie van de Leven entiteit.

De activa en passiva worden elk kwartaal gemonitord met behulp van het SCR dashboard en jaarlijks middels het opstellen van de RSR en uitvoering van een ORSA. >

## > Beheer van het beleggingsrisico

### Marktrisico

Onder het marktrisico wordt verstaan het risico als gevolg van het blootstaan aan wijzigingen in marktprijzen van verhandelbare financiële instrumenten, gebrek aan marktliquiditeit en onvoldoende diversificatie van de beleggingsportefeuille. Het beleid omtrent de beleggingen in aandelen en vastrentende waarden is vastgelegd in het beleggingsbeleid. De beleggingen zijn voor het merendeel in euro's genoteerd. Het geheel aan marktrisico wordt visueel gemaakt middels een overzichtelijke SCR boom en wordt ieder kwartaal gerapporteerd aan het bestuur en de Raad van Commissarissen. Bij nieuwe investeringen wordt vooraf het effect op de solvabiliteit en interne norm berekend middels het SCR model.

### Kredietrisico

Het kredietrisico is het risico dat een tegenpartij contractuele of andere overeengekomen verplichtingen waaronder verstrekte kredieten, leningen, vorderingen, ontvangen garanties niet nakomt. Nh1816 heeft als beleid om alleen te beleggen in vastrentende waarden uitgegeven door instellingen met een hoge kredietwaardigheid. Daarnaast loopt Nh1816 kredietrisico op verstrekte leningen, herverzekeraars, vorderingen op verzekeringsnemers en financieel adviseurs. Voor verstrekte leningen zijn zekerheden gesteld. De herverzekeraars hebben allen een rating in de A-categorie. Voor vorderingen op financieel adviseurs en verzekeringsnemers zijn adequate incassoprocedures opgesteld.

### Beheer van het liquiditeitsrisico

Het liquiditeitsrisico op de lange termijn wordt beheerst door het voeren van een prudent beleggingsbeleid aangevuld met een 'buy and hold' strategie.

Nh1816 heeft als beleid, dat voor alle beleggingsfondsen een doorkijk beschikbaar dient te zijn. Op basis hiervan wordt bepaald of de strategie van het fonds past bij het beleggingsbeleid van Nh1816. Tevens wordt de liquiditeit binnen het fonds één op één vertaald naar het type 1 en type 2 aandelenrisico's. De SCR op aandelenrisico wordt hierdoor berekend alsof Nh1816 zelf deze aandelen direct in haar portefeuille heeft. De totale waarde aan type 2 aandelen wordt ieder kwartaal gemonitord.

Nh1816 houdt voornamelijk beleggingen aan in liquide markten en valuta's (direct in euro's en dollars). De concentratie per belegging is beperkt, waardoor marktliquiditeit geen risico vormt.

### Beheer van het concentratierisico

Het concentratierisico, waarbij Nh1816 vanwege een te grote blootstelling te afhankelijk zou kunnen worden van een tegenpartij, is relevant op verschillende gebieden.

In het beleggingsbeleid is het maximale concentratierisico waaraan Nh1816 bloot wil staan per type belegging vastgelegd. Het concentratierisico wordt voor beleggingen elk kwartaal gemonitord. Hierbij worden zowel directe als indirecte blootstellingen meegenomen. Voor alle fondsen zijn een doorkijk aanwezig waarmee de indirecte blootstelling op een tegenpartij vastgesteld kan worden. In het SCR dashboard wordt ieder kwartaal het aantal bedrijven ten opzichte van de activa tegen elkaar afgezet en de top 10 grootste bedrijfsinvesteringen en kredietnemers getoond.

In het herverzekeringsbeleid zijn kaders gesteld aan het aantal herverzekeraars binnen het panel en per contract.

### Beheer van het valutarisico

Een deel van de beleggingen is blootgesteld aan valutarisico. Op de verplichtingen rust geen valutarisico.

Nh1816 monitort het valutarisico via de kapitaalsopslagen binnen het Solvency II standaardmodel. Conform het beleggingsbeleid wordt er geen gebruik gemaakt van afgeleide instrumenten om het valutarisico te verlagen.

### Beheer van het renterisico

Het renterisico van de activa volgt uit de obligaties en de directe en indirecte leningen. Het renterisico van de passiva komt voort uit de verplichtingen binnen het leven- en schadebedrijf.

Nh1816 maakt geen gebruik van een volatility adjustment en monitort het renterisico via de kapitaalsopslagen binnen het Solvency II standaardmodel. Conform het beleggingsbeleid wordt er geen gebruik gemaakt van afgeleide instrumenten om het renterisico te verlagen.

## Informatiemanagement

### IT-risico

Het IT-risico is het risico dat bedrijfsprocessen en informatievoorziening onvoldoende integer, niet continu of onvoldoende beveiligd zijn. Nh1816 werkt voortdurend aan het optimaliseren van de betrouwbaarheid en continuïteit van de ICT-infrastructuur. Er zijn wederom meerdere technische en beheersmatige maatregelen genomen om de risico's verder te beperken.

Specifiek binnen het IT-risicodomein is veel aandacht voor het verminderen van cyberrisico's. Het signaleren en voorkomen van ongeoorloofde inbreuk op de systemen van Nh1816 neemt een steeds belangrijkere plek in. Gedurende 2022 is de security monitoring door een professionele dienstverlener verder geïntensiveerd. De cybersecurity status van de systemen en netwerken van Nh1816 wordt hiermee 24/7 gecontroleerd en beheerd. >

- > Gedurende het jaar is veel geïnvesteerd in het uitbreiden van ons nieuwe portaal voor adviseurs en de introductie van een nieuwe app voor onze verzekeringnemers. Ook hierbij letten we scherp op de risico's met betrekking tot integriteit, continuïteit en betrouwbaarheid die dit met zich mee zou kunnen brengen, hoe onze leveranciers dit kunnen borgen en wat we hier zelf nog aan maatregelen voor dienen te nemen.

### Datarisico

Data-analyse is een essentieel onderdeel van het Nh1816 Risk Management Framework. Allereerst dienen de analyses ervoor om de betrouwbaarheid en volledigheid van de ontvangen data aan te tonen. Daarnaast worden de analyses gebruikt om specifieke risk management of actuariële vraagstukken te beantwoorden. Het management van het verzekeringsbedrijf voert op kritieke processen een Privacy Impact Assessment (PIA) uit teneinde het risico op dataverlies te minimaliseren. De Functionaris voor Gegevensbescherming ziet toe op een juiste en volledige uitvoering van het geheel.

### Compliance risico

Nh1816 vindt het van belang dat ons gedrag en onze processen voldoen aan de actuele wetgeving en de normen en waarden van ons bedrijf. De compliance officer borgt dit door op te treden in het spanningsveld tussen doelstellingen, procedures en praktijk. De compliance officer heeft een onafhankelijke beoordelingsfunctie, die de structuur en de activiteiten van Nh1816 onderzoekt en evalueert. Het werkterrein van de compliance officer omvat alle activiteiten en onderdelen van Nh1816. Ook indien en voor zover Nh1816 gebruik maakt van andere al dan niet door externe partijen aangeboden diensten (uitbesteding), worden deze partijen en diensten geacht onderdeel uit te maken van eerdergenoemd werkterrein. De compliance officer houdt zich aan de kwaliteitsstandaarden en geldende gedrags- en beroepsregels, zoals uitgevaardigd door de beroepsorganisatie. De VCO (Vereniging van Compliance Professionals) heeft daarvoor een beroepscompetentieprofiel opgesteld. Binnen Nh1816 fungeert de compliance officer tevens als Functionaris voor Gegevensbescherming.

## Beleggingen

### [1] Terreinen en gebouwen

	Voor eigen gebruik	In ontwikkeling	2022	2021
Balans per 1 januari				
Aanschafwaarde	2.689	5.648	8.337	8.286
Cumulatieve herwaardering	-994	0	-994	-994
	<u>1.695</u>	<u>5.648</u>	<u>7.343</u>	<u>7.292</u>
Mutaties:				
Investeringen	0	9.446	9.446	51
Herwaardering	0	0	0	0
	<u>0</u>	<u>9.446</u>	<u>9.446</u>	<u>51</u>
Balans per 31 december				
Aanschafwaarde	2.689	15.094	17.783	8.337
Cumulatieve herwaardering	-994	0	-994	-994
	<u>1.695</u>	<u>15.094</u>	<u>16.789</u>	<u>7.343</u>

Op 1 november 2019 is het eigen kantoorpand voor het laatst getaxeed.

De marktwaarde is gesteld op het geschatte bedrag waartegen vastgoed zou worden overgedragen op de waardepeildatum tussen een bereidwillige koper en een bereidwillige verkoper in een zakelijke transactie, na behoorlijke marketing en waarbij de partijen zouden hebben gehandeld met kennis van zaken, prudent en niet onder dwang.

### [2] Overige financiële beleggingen

#### Aandelen en deelnemingsbewijzen

De samenstelling van aandelen en deelnemingsbewijzen is als volgt:	2022	2021
Aandelen	651.349	734.793
Hypotheekfondsen	60.203	45.407
	<u>711.552</u>	<u>780.200</u>
Balans per 1 januari	780.200	530.506
Aankopen	59.651	97.376
Verkopen	-5.767	-2.324
Herwaardering	-122.532	154.642
Balans per 31 december	<u>711.552</u>	<u>780.200</u>
Marktwaarde	<u>711.552</u>	<u>780.200</u>

De verkrijgingsprijs van de aandelen bedraagt € 481.637 ( 2021: € 424.791)

Genoteerde fondsen zijn gewaardeerd op de beurswaarde ultimo het boekjaar.

In aandelen en deelnemingsbewijzen is ultimo boekjaar een bedrag van € 40.512 op basis van historische kostprijs belegd in een gesloten beleggingsfonds met variabel kapitaal. De reële waarde van dit fonds per jaareinde waarin Nh1816 voor 8,4% in participeert, bedraagt € 83.026 (2021: 114.632). Dit beleggingsfonds kent vier handelsmomenten per jaar, waarbij de aanmeldingstermijn voor aan- en verkoop circa 32 dagen voor kwartaaleinde is gesteld. Basis voor de waardering tegen actuele waarde, is de actuele waarde van de onderliggende beleggingen. Bij de waardering is een illiquiditeitsafslag in aanmerking genomen.



## Toelichting op de geconsolideerde balans per 31 december 2022

(bedragen x € 1.000)

- > In aandelen en deelnemingsbewijzen is ultimo boekjaar een bedrag van € 4.844 (2021: € 4.844) op basis van historische kostprijs belegd in een gesloten beleggingsfonds met variabel kapitaal. De reële waarde van dit fonds per jaareinde waarin Nh1816 voor 25,3% in participeert, bedraagt € 3.430 (2021: € 4.729). Dit beleggingsfonds kent vier handelsmomenten per jaar, waarbij de aanmeldingstermijn voor aan- en verkoop circa 32 dagen voor kwartaaleinde is gesteld. Basis voor de waardering tegen actuele waarde is de actuele waarde van de onderliggende beleggingen. Bij de waardering is een illiquiditeitsafslag in aanmerking genomen. Er is geen sprake van invloed van betekenis in dit beleggingsfonds. Het beleggingsfonds wordt gehouden bij en beheerd door een externe partij. Nh1816 heeft geen invloed op financiële en operationele beleidsbeslissingen van de deelneming.

In aandelen en deelnemingsbewijzen is ultimo boekjaar een bedrag van € 17.141 op basis van historische kostprijs belegd in preferente aandelen van ondernemingen. De reële waarde van dit fonds per jaareinde waarin Nh1816 voor 11,8% in participeert, bedraagt € 16.545. Op de preferente aandelen wordt een van te voren vastgesteld dividend uitgekeerd. Het risicoprofiel is hierdoor sterk gerelateerd aan de kapitaalmarktrente en de hoogte van risico-opslagen voor bedrijfsobligaties. De handelsfrequentie is op basis van best effort. De marktwaarde berekening is op basis van toekomstig verwachte kasstromen verdisconteerd tegen relevante swaprente en kredietopslagen.

Hypotheekfondsen is een participatie in een Nederlands hypotheekbeleggingsfonds met een portefeuille van uitsluitend Nederlandse non-NHG hypotheeklen. De particuliere Nederlandse woonhuizen dienen als onderpand. Het hypotheekbeleggingsfonds heeft de structuur van een fonds voor gemene rekening met een open-end karakter, met dien verstande dat de mate waarin participanten in en uit kunnen treden te allen tijde afhankelijk is van de hypotheekproductie respectievelijk de beschikbare liquide middelen. De historische kostprijs bedraagt € 74.500. De reële waarde van dit fonds per jaareinde bedraagt € 60.203 (2021: 45.407).

Obligaties	2022	2021
Balans per 1 januari	99.340	99.622
Aankopen	74.285	3.000
Verkopen	-6.000	-4.570
Valutare resultaten	981	1.288
Balans per 31 december	168.606	99.340
Marktwaarde	145.411	108.832

De verkrijgingsprijs van de obligaties bedraagt € 161.661 (2021: € 101.694)

De boekwaarde van de obligaties inclusief lopende rente bedraagt € 163.631 (2021: € 102.768)

Hoewel de marktwaarde van een beperkt aantal individuele obligaties lager ligt dan de balanswaarde, in totaal € 22.916 (2021: € 764), is er geen aanleiding tot aanpassing van de waardering, aangezien deze obligaties worden aangehouden tot het einde van de looptijd en geen voorziening benodigd is. Het verschil tussen de verkrijgingsprijs en de aflossingswaarde van de obligaties bedraagt negatief € 5.092 (2021: negatief € 3.226). De marktwaarde van de obligaties is inclusief lopende rente.

Verdeling marktwaarde obligaties naar rating	2022		2021	
AAA	10.542	7,2%	5.483	5,0%
AA	57.568	39,6%	27.556	25,3%
A	45.682	31,4%	43.940	40,4%
BBB	31.619	21,7%	31.853	29,3%
	145.411	100,0%	108.832	100,0% >

> Verdeling resterende looptijd obligaties	<b>2022</b>	<b>2021</b>
0 - 3 jaar	7,2%	7,8%
3- 5 jaar	17,3%	4,8%
5- 10 jaar	44,7%	44,7%
> 10 jaar	<u>30,8%</u>	<u>42,7%</u>
	<u><b>100,0%</b></u>	<u><b>100,0%</b></u>

Vervallen looptijden in de komende 12 maanden bedragen: € 2.279.

<b>Vorderingen uit hypothecaire leningen</b>	<b>2022</b>	<b>2021</b>
Balans per 1 januari	6.248	8.791
Verstrekkingsen	769	1.493
Aflossingen	<u>-1.279</u>	<u>-4.036</u>
Balans per 31 december	<u><b>5.738</b></u>	<u><b>6.248</b></u>
Marktwaaarde	<u><b>5.762</b></u>	<u><b>6.834</b></u>

Aflossingen op hypothekeken in de komende 12 maanden bedragen: €405.

<b>Vorderingen uit andere leningen</b>	<b>2022</b>	<b>2021</b>
Balans per 1 januari	8.252	9.193
Verstrekkingsen	8.221	3.959
Aflossingen	<u>-3.309</u>	<u>-4.900</u>
Balans per 31 december	<u><b>13.164</b></u>	<u><b>8.252</b></u>
Marktwaaarde	<u><b>14.295</b></u>	<u><b>9.785</b></u>

De vorderingen uit andere leningen hebben betrekking op leningen met een looptijd langer dan 1 jaar, en zijn grotendeels verleend aan zakelijke relaties, waarbij pandrecht op portefeuilles verkregen is.

Op deze leningen is een voorziening opgenomen van € 750.

Aflossingen in de komende 12 maanden bedragen: € 2.364.

<b>Deposito's en kredietinstellingen</b>	<b>2022</b>	<b>2021</b>
Balans per 1 januari	10.009	10.004
Verstrekkingsen	0	5
Aflossingen	<u>-10.009</u>	<u>0</u>
Balans per 31 december	<u><b>0</b></u>	<u><b>10.009</b></u>
Marktwaaarde	<u><b>0</b></u>	<u><b>10.009</b></u>

>

## Toelichting op de geconsolideerde balans per 31 december 2022

(bedragen x € 1.000)

> Verdeling marktwaarde overige financiële beleggingen naar valuta	2022		2021	
Euro	658.649	75,1%	678.485	74,1%
Amerikaanse dollar	163.485	18,6%	177.651	19,4%
Zwitserse frank	37.146	4,2%	38.914	4,2%
Engelse pond	15.787	1,8%	17.350	1,9%
Zweedse kronen	1.953	0,2%	3.260	0,4%
	<u>877.020</u>	<u>100,0%</u>	<u>915.660</u>	<u>100,0%</u>

De kosten van beheer van de portefeuille bedragen € 222 (2021: € 168).

### Overige activa

#### [3] Materiële vaste activa

	Kantoor- inventaris	Vervoer- middelen	2022	2021
Balans per 1 januari				
Aanschafwaarde	3.478	567	4.045	3.870
Cumulatieve afschrijvingen	<u>-2.966</u>	<u>-228</u>	<u>-3.194</u>	<u>-2.890</u>
	<u>512</u>	<u>339</u>	<u>851</u>	<u>980</u>
Mutaties:				
Investerings	635	75	710	175
Desinvesterings	0	-32	-32	0
Afschrijvingen	<u>-214</u>	<u>-84</u>	<u>-298</u>	<u>-304</u>
	<u>421</u>	<u>-41</u>	<u>380</u>	<u>-129</u>
Balans per 31 december				
Aanschafwaarde	4.113	566	4.679	4.045
Cumulatieve afschrijvingen	<u>-3.180</u>	<u>-268</u>	<u>-3.448</u>	<u>-3.194</u>
	<u>933</u>	<u>298</u>	<u>1.231</u>	<u>851</u>
Afschrijvingspercentage	<u>20%</u>	<u>20%</u>		

#### [4] Eigen vermogen

	2022	2021
Ondernemingsvermogen	691.619	740.041
Solvabiliteitskapitaalvereiste	282.998	340.735
Aanwezige solvabiliteit	718.072	771.130
Solvabiliteitsratio Solvency II	254%	226%
Interne solvabiliteitseis	139%	127%

De noodzakelijk geachte solvabiliteit (interne solvabiliteitseis) bestaat uit de solvabiliteitskapitaalvereiste met een extra opslag voor het aandelenrisico, mogelijke catastrofes, verhoogde sterfte en renteschok.

De samenstelling van en de wijzigingen in het eigen vermogen zijn weergegeven in de toelichting op de enkelvoudige balans. >



## Toelichting op de geconsolideerde balans per 31 december 2022

(bedragen x € 1.000)

<b>&gt; Totaalresultaat</b>	<b>2022</b>	<b>2021</b>
Resultaat na belastingen	24.531	88.715
Rechtstreekse mutaties in het eigen vermogen in verband met herwaarderingen	(85.441)	147.364
Belastingen over herwaarderingen	<u>13.488</u>	<u>-33.296</u>
	<u>(47.422)</u>	<u>202.783</u>

### [5] Technische voorzieningen

#### Voor te betalen schade/uitkeringen

<b>Bruto</b>	<b>2022</b>	<b>2021</b>
Balans per 1 januari	289.872	281.836
Betaalde schades	(237.109)	(197.591)
Toevoegingen gedurende het jaar	<u>280.287</u>	<u>205.627</u>
Balans per 31 december	<u>333.050</u>	<u>289.872</u>

	Bruto	Herverzekering	Eigen rekening 2022	Eigen rekening 2021
Brand	28.142	8.692	19.450	18.590
Motorrijtuigen w.a.	222.342	16.233	206.109	179.827
Motorrijtuigen overig	13.628	493	13.135	7.888
Overige	<u>68.938</u>	<u>27.747</u>	<u>41.191</u>	<u>36.607</u>
	<u>333.050</u>	<u>53.165</u>	<u>279.885</u>	<u>242.912</u>

#### Voor levensverzekeringen

<b>Netto</b>	<b>2022</b>	<b>2021</b>
Balans per 1 januari	18.943	20.330
Betaalde schades	-180	-212
Toevoegingen gedurende het jaar	<u>-4.456</u>	<u>-1.175</u>
Balans per 31 december	<u>14.307</u>	<u>18.943</u>

### [6] Toereikendheidstoets

#### Toereikendheid van de technische voorziening voor te betalen schaden/uitkeringen

Voor de bepaling van de toereikendheid van de voorzieningen voor niet verdiende premies en lopende risico's en voor te betalen schaden wordt de marktwaardebenadering op basis van de voorgeschreven rentecurve zonder 'volatility adjustment' van Solvency II gehanteerd.

De Solvency II berekening wordt bepaald door het toepassen van de 'chain ladder'-methode. De methode wordt gebruikt om voorzieningen te schatten aan de hand van trends in betalingen of schadelast vanaf het schadejaar tot afwikkeljaar. De uitkomsten zijn verdisconteerd. >

## Toelichting op de geconsolideerde balans per 31 december 2022

(bedragen x € 1.000)

> <b>Bruto</b>	Jaarrekening	Solvency II	Vershil
Niet-verdiende premies en lopende risico's	20.900	-4.297	25.197
Te betalen schaden	333.050	271.131	61.919
	353.950	266.834	87.116
Risicomarge	<u>0</u>	<u>27.397</u>	<u>-27.397</u>
	<u>353.950</u>	<u>294.231</u>	<u>59.719</u>
<b>Netto</b>	Jaarrekening	Solvency II	Vershil
Niet-verdiende premies en lopende risico's	20.900	-4.297	25.197
Te betalen schaden	<u>279.885</u>	<u>219.753</u>	<u>60.132</u>
	300.785	215.456	85.329
Risicomarge	<u>0</u>	<u>27.397</u>	<u>-27.397</u>
	<u>300.785</u>	<u>242.853</u>	<u>57.932</u>

De risicomarge is berekend volgens de Solvency II-systematiek. Vergelijking van de 'best estimate' van de voorziening met de voorzieningen zoals deze in de jaarrekening zijn opgenomen levert de conclusie dat de opgenomen voorzieningen toereikend zijn. Dit wordt mede bevestigd door de positieve uitloopresultaten.

### **Toereikendheid van de technische voorziening voor levensverzekeringen**

Op grond van het Besluit prudentiële regels Wft dient jaarlijks een toets te worden uitgevoerd naar de toereikendheid van de balanswaarde van de voorzieningen. De toetsvoorziening is bepaald als een benadering van de marktwaarde van de verplichting.

Op basis van de uitkomsten van de toets concludeert Nh1816 dat de voorzieningen toereikend zijn. Het totaal van technische voorzieningen van het levenbedrijf laat bij de toereikendheidstoets een negatieve marge van € 3.233 (2021: negatief € 9.161) zien. De negatieve marge is in het resultaat verwerkt.

Door een stijging van de rente in 2022, is de cumulatieve negatieve marge echter afgenomen. Dit heeft in 2022 geleid tot een onttrekking van de voorziening.

### **Voorzieningen**

#### **[7] Overige**

Dit betreft een voorziening voor jubileumuitkeringen voor medewerkers en een voorziening voor belastingen. De voorziening voor belastingen zijn overwegend langlopend van aard.

### **Schulden**

#### **[8] Schulden uit directe verzekeringen**

De schuld aan verzekeringnemers heeft betrekking op nog uit te betalen schaden en vooruitontvangen premies, welke per balansdatum reeds zijn geboekt.

#### **[9] Overige schulden**

##### **Belastingen en sociale lasten**

	2022	2021
Loonbelasting	410	322
Vennootschapsbelasting	0	36
Omzetbelasting	0	14
Assurantiebelasting	<u>7.908</u>	<u>7.404</u>
	<u>8.318</u>	<u>7.776</u>

>

## > [10] Niet in de balans opgenomen informatie

### **Gestelde zekerheden**

Verzekeraars in Nederland hebben de Nederlandsche Herverzekeringsmaatschappij voor Terrorismeschaden N.V. opgericht. Uit hoofde van het deelnemen bestaat een voorwaardelijke verplichting tot het uitkeren van terreurschaden van maximaal € 1.438 (2021: € 1.390). In het verslagjaar heeft zich geen terreurschade voorgedaan binnen deze overeenkomst.

Het Waarborgfonds Motorverkeer heeft niet alle verplichtingen volledig afgefinancierd door middel van een jaarlijkse bijdrage van alle verzekeraars en de Nederlandse staat. Hierdoor resteert voor (toekomstige) verplichtingen een latente vordering van het WBF op verzekeraars en de Nederlandse staat die is gebaseerd op artikel 24a lid 1 van de Wet Aansprakelijkheidsverzekering Motorrijtuigen. Ons aandeel in de latente vordering bedraagt € 56.109 (65,93% van de over 2021 in rekening gebrachte bijdrage).

### **Verbonden partijen**

Alle groepsmaatschappijen zoals opgenomen in de grondslagen worden aangemerkt als verbonden partij.

Transacties tussen groepsmaatschappijen zijn marktconform en worden in de consolidatie geëlimineerd.

Verder is de Coöperatie Noordhollandsche van 1816 U.A. aan te merken als economisch aandeelhouder.

Tussen Nh1816 en haar directie en commissarissen vinden marktconforme transacties plaats. Hiervoor wordt verwezen naar de bezoldiging bestuurders en commissarissen in de toelichting onder punt 22 Overige informatie.

### **Gebeurtenissen na balansdatum**

Nh1816 heeft het voornemen om N.V. Noordhollandsche van 1816 Holding middels een juridische fusie op te laten gaan in de Coöperatie Noordhollandsche van 1816 U.A.

### **Nieuwbouw**

De investeringsverplichtingen voor de nieuwbouw bedragen € 24.055.

### **Beleggingen**

N.V. Noordhollandsche van 1816, Schadeverzekeringmaatschappij is een verplichting aangegaan voor een investering in hypotheekfondsen voor € 6.000.

Oudkarspel, 21 april 2023

Raad van Commissarissen  
E.F. Schneider (voorzitter)  
R.A. Boogaard  
R. van Os  
mr. P.C.M. Leermakers  
drs. A. Muskens RA

Bestuur  
mr. A.G. Verell (voorzitter)  
C. Verhage  
R.M. Chattellon RA

## Toelichting op de geconsolideerde winst- en verliesrekening over 2022

(bedragen x € 1.000)

Geografische segmentatie	2022	2021
<b>[11] Verdiende premies eigen rekening</b>		
Premies Nederland	<u>387.145</u>	<u>366.023</u>
<b>[12] Herverzekering</b>		
Uitgaande herverzekeringspremie	56.315	49.511
Af: premie 100% herverzekering	<u>-41.593</u>	<u>-37.492</u>
	<u>14.722</u>	<u>12.019</u>

Nh1816 sluit met herverzekeraars excess of loss contracten ter dekking van haar verzekeringstechnische risico's. Het betreft herverzekering-contracten voor catastrofe, brand en aansprakelijkheid De hoogte van het eigen behoud is afgestemd op de omvang en de risico's.

<b>[13] Resultaten uit herverzekering 2022</b>	Motorrijtuigen	Brand	Overige	Totaal
Premie uitgaande herverzekering	-5.001	-9.165	-556	-14.722
Ontvangen recouvements	1.629	13.081	0	14.710
Mutatie recouvementreserve	583	-5.849	186	-5.080
Provisie herverzekering	<u>0</u>	<u>0</u>	<u>0</u>	<u>0</u>
Resultaat	<u>-2.789</u>	<u>-1.933</u>	<u>-370</u>	<u>-5.092</u>

<b>[14] Resultaten uit herverzekering 2021</b>	Motorrijtuigen	Brand	Overige	Totaal
Premie uitgaande herverzekering	-5.346	-6.334	-339	-12.019
Ontvangen recouvements	2.988	1.054	0	4.042
Mutatie recouvementreserve	327	1.803	141	2.271
Provisie herverzekering	<u>0</u>	<u>0</u>	<u>0</u>	<u>0</u>
Resultaat	<u>-2.031</u>	<u>-3.477</u>	<u>-198</u>	<u>-5.706</u>

In de resultatenrekening verantwoorde resultaten uit herverzekering zijn inclusief in volmacht gevoerde herverzekering. De bovengenoemde resultaten uit herverzekering zijn exclusief de cijfers van de in volmacht gevoerde herverzekeringen.

De herverzekeringspremies zijn gestegen voornamelijk als gevolg van een groeiende portefeuille. In het verslagjaar hebben geen catastrofes plaatsgevonden voor rekening van herverzekeraars.

<b>[15] Netto uitloopresultaten</b>	2021	2020	2019	Oude jaren	Totaal 2022
Motorrijtuigen	15.713	3.099	-152	2.766	21.426
Brand	-851	-313	-102	-392	-1.658
Overige	<u>3.178</u>	<u>-809</u>	<u>-388</u>	<u>2.577</u>	<u>4.558</u>
	<u>18.040</u>	<u>1.977</u>	<u>-642</u>	<u>4.951</u>	<u>24.326</u>

Het positieve uitloopresultaat in de branche Motorrijtuigen in 2021 is vooral het gevolg van een postieve ontwikkeling op schades onder de € 100 door een actievere schaderegeling. Bij oudere jaren zijn de afwikkeling van enkele individuele grotere posten de oorzaak van per saldo een vrijval.

## Toelichting op de geconsolideerde winst- en verliesrekening over 2022

(bedragen x € 1.000)

>	2020	2019	2018	Oude jaren	Totaal 2021
Motorrijtuigen	20.118	4.122	2.715	8.880	35.835
Brand	1.369	-154	23	-28	1.210
Overige	<u>2.195</u>	<u>818</u>	<u>626</u>	<u>1.166</u>	<u>4.805</u>
	<u>23.682</u>	<u>4.786</u>	<u>3.364</u>	<u>10.018</u>	<u>41.850</u>

### [16] Beheerskosten

	2022	2021
Salariskosten	9.912	8.966
Sociale lasten	1.497	1.275
Pensioenpremies	3.492	2.541
Overige personeelskosten	935	705
Afschrijvingen	298	304
Automatiseringskosten	6.100	5.597
Overige kosten	<u>3.435</u>	<u>3.552</u>
	25.669	22.940
Af: administratieve vergoedingen van herverzekeraars	<u>4.589</u>	<u>4.002</u>
	<u>21.080</u>	<u>18.938</u>

### Pensioen

Met de deelnemers is een DB-regeling gesloten die is ondergebracht bij een verzekeraar.

De eigen bijdrage is in mindering gebracht op de pensioenpremie. De hoogte van de premie is bepaald op basis van de in de uitvoerings-overeenkomst tussen partijen afgesproken uitgangspunten.

### [17] Opbrengsten uit beleggingen

	2022	2021
Terreinen en gebouwen	200	200
Aandelen	19.217	14.509
Obligaties	2.358	2.733
Hypothecaire leningen	220	265
Andere leningen	576	481
Deposito's	9	6
Liquide middelen en overige interest	-489	-1.008
Dotatie voorziening leningen / rekeningen-courant		0
Koersverschillen vreemde valuta	1.157	1.776
Mutatie agio/disagio	-81	-261
Gerealiseerd koersresultaat	-729	-110
Beheerskosten	<u>-122</u>	<u>-117</u>
	22.316	18.474
Af: toegerekende opbrengst uit beleggingen aan technische rekening	<u>11.330</u>	<u>10.677</u>
	<u>10.986</u>	<u>7.797</u>

### [18] Schenking

Dit betreft schenkingen aan goede doelen in Nederland.

>

## Toelichting op de geconsolideerde winst- en verliesrekening over 2022

(bedragen x € 1.000)

### > Specificatie opbrengsten aandelen en terreinen en gebouwen

<b>[19] Aandelen</b>	<b>2022</b>	<b>2021</b>	<b>2020</b>	<b>2019</b>	<b>2018</b>
Directe beleggingsopbrengsten	19.217	15.017	13.428	14.195	12.773
Niet-gerealiseerde resultaten	-122.532	154.642	4.259	88.096	-39.555
Gerealiseerde resultaten	<u>-729</u>	<u>-124</u>	<u>926</u>	<u>0</u>	<u>-73</u>
	<u><b>-104.044</b></u>	<u>169.535</u>	<u>18.613</u>	<u>102.291</u>	<u>-26.855</u>

<b>[20] Terreinen en gebouwen</b>	<b>2022</b>	<b>2021</b>	<b>2020</b>	<b>2019</b>	<b>2018</b>
Directe beleggingsopbrengsten	200	200	200	200	200
Niet-gerealiseerde resultaten	0	0	0	170	0
Gerealiseerde resultaten	<u>0</u>	<u>0</u>	<u>0</u>	<u>0</u>	<u>0</u>
	<u><b>200</b></u>	<u>200</u>	<u>200</u>	<u>370</u>	<u>200</u>

<b>[21] Belastingen</b>	<b>2022</b>	<b>2021</b>
Resultaat voor belastingen	32.586	117.412
Belastingen	8.055	28.697
Effectief belastingtarief	24,7%	24,4%
Toepasselijk belastingtarief	25,8%	25,0%
Toepasselijk belastingtarief	25,8%	25,0%
Permanente verschillen	<u>-1,1%</u>	<u>-0,6%</u>
Effectief belastingtarief	<u><b>24,7%</b></u>	<u>24,4%</u>

Als belastingen over het resultaat wordt verantwoord de over het resultaat voor belastingen berekende belastinglast overeenkomstig het geldende belastingtarief, rekening houdend met kostenaf trek en vrijgestelde winstbestanddelen bestaande uit fiscale investeringsfaciliteiten, het aandeel in resultaat van deelnemingen en toegestane fiscale egalisatiereserve.

Het verschil met de belasting over het fiscaal resultaat wordt toegevoegd c.q. onttrokken aan de voorziening voor latente belastingverplichtingen.



## > [22] Overige informatie

<i>Honorarium accountant</i>	2022	2021
Controle van de jaarrekening	160	145
Andere controleopdrachten	53	47
Andere controlediensten	0	13
	<u>213</u>	<u>205</u>

De hierboven vermelde accountantskosten (inclusief omzetbelasting) hebben betrekking op het boekjaar van de jaarrekening, ongeacht of de werkzaamheden reeds gedurende het boekjaar zijn verricht.

De andere controlewerkzaamheden uitgevoerd door de onafhankelijke externe accountant zijn:

### *Wettelijke opdrachten*

Oordeel over de Solvency II verslagstaten.

### *Niet wettelijke opdrachten*

Oordeel bij opgave aantallen Waarborgfonds Motorrijtuigen en oordeel bij premieopgave Verbond van Verzekeraars.

### *Aantal medewerkers*

Ultimo 2022 waren, herrekend op fulltime basis, 152 medewerkers in dienst (2021: 153).

Ultimo 2022 waren 179 medewerkers in dienst tegen ultimo 2021: 179.

Alle medewerkers zijn in dienst van N.V. Noordhollandsche van 1816, Schadeverzekeringsmaatschappij.

### *Bezoldiging bestuurders en commissarissen*

Onder de personeelskosten zijn begrepen de bezoldigingen, inclusief pensioenpremies van de bestuurders ad € 1.645 (2021: € 1.390).

Aan bestuurders zijn geen hypothecaire leningen verstrekt in gevolge artikel 383.2 BW 2 titel 9.

Daarnaast fungeerde in 2022 vijf commissarissen bij Nh1816, aan wie in het verslagjaar gezamenlijk € 193 is uitbetaald (2021: € 185).

## [23] Gebeurtenissen na balansdatum

Nh1816 heeft het voornemen om N.V. Noordhollandsche van 1816 Holding middels een juridische fusie op te laten gaan in de Coöperatie Noordhollandsche van 1816 U.A.

## Vennootschappelijke balans per 31 december 2022 (voor resultaatbestemming)

(bedragen x € 1.000)

ACTIVA		31-12-2022	31-12-2021
<b>Beleggingen</b>			
<i>Terreinen en gebouwen</i> [1]			
Voor eigen gebruik		1.695	1.695
In ontwikkeling		<u>15.094</u>	<u>5.648</u>
		16.789	7.343
<i>Deelnemingen in groepsmaatschappijen</i> [24]			
		<u>653.151</u>	<u>730.611</u>
		669.940	737.954
<b>Liquide middelen</b>			
		23.381	3.042
<b>Overlopende activa</b>			
Overige overlopende activa		<u>0</u>	<u>113</u>
		<u>693.321</u>	<u>741.109</u>
<b>PASSIVA</b>			
<b>Eigen vermogen</b>			
Gestort en opgevraagd kapitaal	[25]	1.000	1.000
Agioreserve	[26]	152.851	152.851
Herwaarderingsreserve	[27]	232.960	307.652
Overige reserve	[28]	280.277	189.823
Onverdeeld resultaat		<u>24.531</u>	<u>88.715</u>
		691.619	740.041
<b>Voorzieningen</b>			
Voor belastingen		177	177
<b>Overige schulden</b>			
Rekening-courant groepsmaatschappijen	[29]	651	837
Overige overlopende passiva		<u>874</u>	<u>54</u>
		<u>1.525</u>	<u>891</u>
		<u>693.321</u>	<u>741.109</u>



## Vennootschappelijke winst- en verliesrekening over 2022

(bedragen x € 1.000)

	<b>2022</b>	<b>2021</b>
Resultaat deelnemingen na belastingen	<b>24.493</b>	88.659
Overige resultaten na belastingen	<b>38</b>	56
	<hr/>	<hr/>
Resultaat na belastingen	<b><u>24.531</u></b>	<b><u>88.715</u></b>

## Toelichting op de vennootschappelijke balans per 31 december 2022

(bedragen x € 1.000)

### Grondslagen van waardering en bepaling van het resultaat

De enkelvoudige jaarrekening is opgesteld in overeenstemming met de wettelijke bepalingen van Titel 9 Boek 2 BW en de stellige uitspraken van de Richtlijnen voor de Jaarverslaggeving uitgegeven door de Raad voor de Jaarverslaggeving. De grondslagen van waardering van activa en passiva en van resultaatbepaling van de enkelvoudige jaarrekening zijn gelijk als vermeld in de toelichting op de geconsolideerde jaarrekening van de N.V. Noordhollandsche van 1816 Holding.

### [24] Deelnemingen in groepsmaatschappijen

De deelnemingen zijn gewaardeerd tegen nettovermogenswaarde, bepaald conform de waarderingsregels zoals deze in de toelichting op de geconsolideerde jaarrekening zijn vermeld.

	2022	2021
Balans per 1 januari	730.611	532.878
Agiostorting	0	10.000
Resultaat	24.493	88.659
Dividend	-30.000	-15.000
Vermogensmutatie deelnemingen	<u>-71.953</u>	<u>114.074</u>
Balans per 31 december	<u>653.151</u>	<u>730.611</u>

### Eigen vermogen

#### [25] Gestort en opgevraagd kapitaal

Het maatschappelijk kapitaal van de vennootschap bedraagt € 2.500. Het is verdeeld in 25.000 gewone aandelen van elk € 100 (x € 1). Het gestort en opgevraagd kapitaal van de vennootschap bestaat uit 10.000 gewone aandelen van elk € 100 (x € 1).

#### [26] Agioreserve

Balans per 1 januari	152.851	152.851
Mutatie	<u>0</u>	<u>0</u>
Balans per 31 december	152.851	<u>152.851</u>

#### [27] Herwaarderingsreserve

	2022	2021
Balans per 1 januari	307.652	193.894
Vermogensmutaties deelnemingen	-71.953	116.328
Mutatie tariefswijziging belastinglatentie	0	-2.254
Mutatie aan Overige reserve	<u>-2.739</u>	<u>-316</u>
Balans per 31 december	<u>232.960</u>	<u>307.652</u>

Deze reserve heeft betrekking op de herwaardering van de onroerende zaken, beleggingen en deelnemingen.

De herwaarderingsreserve betreft een wettelijke reserve en is niet vrij uitkeerbaar.

Bij bepaling van de herwaarderingsreserve wordt, indien van toepassing, rekening gehouden met belastingen.

#### [28] Overige reserve

Balans per 1 januari	189.823	152.901
Resultaat vorig boekjaar	88.715	37.511
Dividend	-1.000	-900
Mutatie tariefswijziging belastinglatentie	0	-5
Mutatie van Herwaarderingsreserve	<u>2.739</u>	<u>316</u>
Balans per 31 december	<u>280.277</u>	<u>189.823</u>

>

## > [29] Rekeningen courant groepsmaatschappijen

In 2022 is over de rekeningen courant een rente berekend van 5% (2021: 5%).

## [30] Niet in balans opgenomen informatie

### *Nieuwbouw*

De investeringsverplichtingen voor de nieuwbouw bedragen € 22.345.

### *Fiscale eenheid*

N.V. Noordhollandsche van 1816 Holding vormt met haar 100% deelnemingen een fiscale eenheid voor de vennootschapsbelasting en omzetbelasting. Op grond daarvan is de N.V. Noordhollandsche van 1816 Holding hoofdelijk aansprakelijk voor de belastingschulden van de fiscale eenheid.

Per 1 januari 2018 is N.V. Noordhollandsche van 1816, Levensverzekeringsmaatschappij zelfstandig belastingplichtig voor de vennootschapsbelasting.

### *Huurcontract*

N.V. Noordhollandsche van 1816 Holding verhuurt een bedrijfspand aan N.V. Noordhollandsche van 1816, Schadeverzekeringsmaatschappij. Het huurcontract heeft een looptijd van 3 jaar en loopt tot 31 december 2015 en wordt daarna jaarlijks verlengd. De huurverplichting voor het komende jaar bedraagt € 200.

## [31] Gebeurtenissen na balansdatum

Nh1816 heeft het voornemen om N.V. Noordhollandsche van 1816 Holding middels een juridische fusie op te laten gaan in de Coöperatie Noordhollandsche van 1816 U.A.

## [32] Statutaire vestigingsplaats

N.V. Noordhollandsche van 1816 Holding is statutair gevestigd te Oudkarspel.

De vennootschap houdt kantoor aan de Dorpsstraat 820, te Oudkarspel en is ingeschreven in het handelsregister van de KvK onder nummer 56923716.

## [33] Resultaatbestemming

Het bestuur stelt voor vooruitlopend op de goedkeuring van de algemene vergadering van aandeelhouders, het resultaat over 2022 als volgt te verdelen:

Toevoeging aan de Overige reserves 24.531

Oudkarspel, 21 april 2023

Raad van Commissarissen  
E.F. Schneider (voorzitter)  
R.A. Boogaard  
R. van Os  
mr. P.C.M. Leermakers  
drs. A.C.M. Muskens RA

Bestuur  
mr. A.G. Verell (voorzitter)  
C. Verhage  
R.M. Chattellon RA

### **Statutaire regeling resultaatbestemming**

Conform artikel 36 van de statuten besluit de Algemene Vergadering op voorstel van het bestuur omtrent de bestemming van het resultaat.

Aan: de algemene vergadering en de raad van commissarissen  
van N.V. Noordhollandsche van 1816 Holding

### Verklaring over de in het jaarverslag opgenomen jaarrekening 2022

#### Ons oordeel

Wij hebben de jaarrekening voor het boekjaar geëindigd op 31 december 2022 van N.V. Noordhollandsche van 1816 Holding te Oudkarspel gecontroleerd.

Naar ons oordeel geeft de in dit jaarverslag opgenomen jaarrekening een getrouw beeld van de grootte en de samenstelling van het vermogen van N.V. Noordhollandsche van 1816 Holding op 31 december 2022 en van het resultaat over 2022 in overeenstemming met Titel 9 Boek 2 BW.

De jaarrekening bestaat uit:

- de geconsolideerde en enkelvoudige balans per 31 december 2022;
- de geconsolideerde en enkelvoudige winst-en-verliesrekening over 2022;
- de toelichting met een overzicht van de gehanteerde grondslagen voor financiële verslaggeving en andere toelichtingen.

#### De basis voor ons oordeel

Wij hebben onze controle uitgevoerd volgens het Nederlands recht, waaronder ook de Nederlandse controlestandaarden vallen. Onze verantwoordelijkheden op grond hiervan zijn beschreven in de sectie Onze verantwoordelijkheden voor de controle van de jaarrekening.

Wij zijn onafhankelijk van N.V. Noordhollandsche van 1816 Holding zoals vereist in de Wet toezicht accountantsorganisaties (Wta), de Verordening inzake de onafhankelijkheid van accountants bij assurance-opdrachten (ViO) en andere voor de opdracht relevante onafhankelijkheidsregels in Nederland. Verder hebben wij voldaan aan de Verordening gedrags- en beroepsregels accountants (VGBA).

Wij vinden dat de door ons verkregen controle-informatie voldoende en geschikt is als basis voor ons oordeel.

#### Informatie ter ondersteuning van ons oordeel

Wij hebben onze controlewerkzaamheden bepaald in het kader van de controle van de jaarrekening als geheel en bij het vormen van ons oordeel hierover. Onderstaande informatie ter ondersteuning van ons oordeel en onze bevindingen moeten in dat kader worden gezien en niet als afzonderlijke oordelen of conclusies. >

### > Onze focus op fraude en het niet-naleven van wet- en regelgeving

#### Onze verantwoordelijkheid

Hoewel wij niet verantwoordelijk zijn voor het voorkomen van fraude of het niet-naleven van wet- en regelgeving en van ons niet verwacht kan worden dat wij het niet-naleven van alle wet- en regelgeving ontdekken, is het onze verantwoordelijkheid om een redelijke mate van zekerheid te verkrijgen dat de jaarrekening als geheel geen afwijkingen van materieel belang bevat als gevolg van fouten of fraude.

#### Onze controle-aanpak met betrekking tot frauderisico's

Wij hebben de risico's geïdentificeerd en ingeschat op een afwijking van materieel belang op de jaarrekening die het gevolg is van fraude. Wij hebben tijdens onze controle inzicht verkregen in de vennootschap en de omgeving, de componenten van het interne beheersingssysteem, waaronder het risico-inschattingsproces en de wijze waarop de directie inspeelt op frauderisico's en het interne beheersingssysteem monitort en de wijze waarop de raad van commissarissen toezicht uitoefent, alsmede de uitkomsten daarvan.

Wij verwijzen naar hoofdstuk 'Risicoanalyse en fraude' in het bestuursverslag en de risicomanagement paragraaf in de jaarrekening, waarin de directie haar (fraude) risicoanalyse heeft opgenomen.

Wij hebben de opzet en de relevante aspecten van het interne beheersingssysteem en in het bijzonder de frauderisicoanalyse geëvalueerd alsook bijvoorbeeld de gedragscode, klokkenluidersregeling en de incidentenregistratie. Wij hebben de opzet en het bestaan geëvalueerd, en voor zover wij noodzakelijk achten, de werking getoetst van interne beheersmaatregelen gericht op het mitigeren van frauderisico's.

Als onderdeel van ons proces voor het identificeren van frauderisico's, hebben wij frauderisicofactoren overwogen met betrekking tot frauduleuze financiële verslaggeving, oneigenlijke toe-eigening van activa en omkoping en corruptie. Wij hebben geëvalueerd of deze factoren een indicatie vormden voor de aanwezigheid van het risico op afwijkingen van materieel belang als gevolg van fraude.

In onze controle bouwen wij een element in van onvoorspelbaarheid. Ook hebben wij de uitkomst van andere controlewerkzaamheden beoordeeld en overwogen of er bevindingen zijn die aanwijzing geven voor fraude of het niet-naleven van wet- en regelgeving.

Zoals in al onze controles houden wij rekening met het risico dat het management interne beheersmaatregelen kan doorbreken. Vanwege dit risico hebben wij onder meer schattingen beoordeeld op tendenties die mogelijk een risico vormen op een afwijking van materieel belang, met name gericht op belangrijke gebieden die oordeelsvorming vereisen en significante schattingsposten, zoals toegelicht in paragraaf 'Gebruik van schattingen' in de jaarrekening. Ook hebben wij data analyse gebruikt om journaalposten met een verhoogd risico te signaleren en te toetsen en de zakelijke beweegredenen (of het ontbreken daarvan) beoordeeld van bijzondere transacties, waaronder die met verbonden partijen. Wij hebben geen frauderisico geïdentificeerd ten aanzien van de opbrengstenverantwoording. Deze risico's vereisten echter geen significante aandacht in onze controle.

Wij hebben kennis genomen van de beschikbare informatie en om inlichtingen gevraagd bij leden van de directie, het managementteam, de afdeling speciale zaken (fraude & audit), internal audit, de compliance officer en de raad van commissarissen.

Uit de door ons geïdentificeerde frauderisico's, ontvangen inlichtingen en andere beschikbare informatie volgen geen specifieke aanwijzingen voor fraude of vermoedens van fraude met een mogelijk materieel belang voor het beeld van de jaarrekening. >

### > **Onze controle-aanpak met betrekking tot het risico van niet voldoen aan wet- en regelgeving**

Wij hebben passende controlewerkzaamheden verricht inzake de naleving van de bepalingen van de relevante wet- en regelgeving die van directe invloed zijn op de verantwoorde bedragen en toelichtingen in de jaarrekening. Daarnaast hebben wij de omstandigheden ingeschat met betrekking tot het risico van niet-naleven van wet- en regelgeving waarvan redelijkerwijs kan worden verwacht dat deze van materiële invloed kunnen zijn op de jaarrekening, op basis van onze ervaring in de sector, door afstemming met de directie, het kennis nemen van de systematische integriteitsrisicoanalyse (SIRA), het lezen van notulen, het kennismaken van rapporten van internal audit en de compliance officer en het uitvoeren van gegevensgerichte werkzaamheden gericht op transactiestromen, jaarrekeningposten en toelichtingen.

We hebben verder kennisgenomen van de correspondentie met toezichthouders en zijn alert gebleven op indicaties voor een (mogelijke) niet-naleving gedurende de controle. Ten slotte hebben we schriftelijk de bevestiging ontvangen dat alle bekende gebeurtenissen van niet-naleving van wet- en regelgeving met ons zijn gedeeld.

### **Onze controle-aanpak met betrekking tot de continuïteitsveronderstelling**

Zoals toegelicht in het onderdeel 'Continuïteit' in de grondslagen voor de financiële verslaggeving, is de jaarrekening opgemaakt op basis van de continuïteitsveronderstelling. Bij het opmaken van de jaarrekening heeft de directie een specifieke beoordeling gemaakt van de mogelijkheid van de vennootschap om haar continuïteit te handhaven en de activiteiten voort te zetten voor de voorzienbare toekomst.

Wij hebben de specifieke beoordeling met de directie besproken en professioneel-kritisch geëvalueerd. Wij hebben overwogen of de specifieke beoordeling van de directie op basis van onze kennis en ons begrip, verkregen vanuit de jaarrekeningcontrole of anderszins, alle relevante gebeurtenissen en omstandigheden bevat waardoor gereede twijfel zou kunnen bestaan of de vennootschap haar activiteiten in continuïteit kan voortzetten.

Op basis van onze werkzaamheden hebben wij geen materiële onzekerheden ten aanzien van de continuïteit geïdentificeerd. Als wij concluderen dat er een onzekerheid van materieel belang bestaat, zijn wij verplicht om aandacht in onze controleverklaring te vestigen op de relevante gerelateerde toelichtingen in de jaarrekening. Als de toelichtingen inadequaat zijn, moeten wij onze verklaring aanpassen. Onze conclusies zijn gebaseerd op de controle-informatie die verkregen is tot de datum van onze controleverklaring. Toekomstige gebeurtenissen of omstandigheden kunnen er echter toe leiden dat een vennootschap de continuïteit niet langer kan handhaven. >

### > Verklaring over de in het jaarverslag opgenomen andere informatie

Het jaarverslag omvat andere informatie naast de jaarrekening en onze controleverklaring daarbij.

Op grond van onderstaande werkzaamheden zijn wij van mening dat de andere informatie:

- met de jaarrekening verenigbaar is en geen materiële afwijkingen bevat;
- alle informatie bevat die op grond van Titel 9 Boek 2 BW is vereist voor het bestuursverslag en de overige gegevens

Wij hebben de andere informatie gelezen en hebben op basis van onze kennis en ons begrip, verkregen vanuit de jaarrekeningcontrole of anderszins, overwogen of de andere informatie materiële afwijkingen bevat. Met onze werkzaamheden hebben wij voldaan aan de vereisten in Titel 9 Boek 2 BW en de Nederlandse Standaard 720. Deze werkzaamheden hebben niet dezelfde diepgang als onze controlewerkzaamheden bij de jaarrekening.

De directie is verantwoordelijk voor het opstellen van de andere informatie, waaronder het bestuursverslag en de overige gegevens in overeenstemming met Titel 9 Boek 2 BW.

### Beschrijving van verantwoordelijkheden met betrekking tot de jaarrekening

#### Verantwoordelijkheden van de directie en de raad van commissarissen voor de jaarrekening

De directie is verantwoordelijk voor het opmaken en getrouw weergeven van de jaarrekening in overeenstemming met Titel 9 Boek 2 BW. In dit kader is de directie verantwoordelijk voor een zodanige interne beheersing die de directie noodzakelijk acht om het opmaken van de jaarrekening mogelijk te maken zonder afwijkingen van materieel belang als gevolg van fouten of fraude.

Bij het opmaken van de jaarrekening moet de directie afwegen of de vennootschap in staat is om haar werkzaamheden in continuïteit voort te zetten. Op grond van genoemd verslaggevingsstelsel moet de directie de jaarrekening opmaken op basis van de continuïteitsveronderstelling, tenzij de directie het voornemen heeft om de vennootschap te liquideren of de activiteiten te beëindigen of als beëindiging het enige realistische alternatief is. De directie moet gebeurtenissen en omstandigheden waardoor gerede twijfel zou kunnen bestaan of de vennootschap haar activiteiten in continuïteit kan voortzetten, toelichten in de jaarrekening.

De raad van commissarissen is verantwoordelijk voor het uitoefenen van toezicht op het proces van financiële verslaggeving van de vennootschap.

#### Onze verantwoordelijkheden voor de controle van de jaarrekening

Onze verantwoordelijkheid is het zodanig plannen en uitvoeren van een controleopdracht dat wij daarmee voldoende en geschikte controle-informatie verkrijgen voor het door ons af te geven oordeel.

Onze controle is uitgevoerd met een hoge mate maar geen absolute mate van zekerheid waardoor het mogelijk is dat wij tijdens onze controle niet alle materiële fouten en fraude ontdekken.

Afwijkingen kunnen ontstaan als gevolg van fraude of fouten en zijn materieel indien redelijkerwijs kan worden verwacht dat deze, afzonderlijk of gezamenlijk, van invloed kunnen zijn op de economische beslissingen die gebruikers op basis van deze jaarrekening nemen. De materialiteit beïnvloedt de aard, timing en omvang van onze controlewerkzaamheden en de evaluatie van het effect van onderkende afwijkingen op ons oordeel. >



- > Wij hebben deze accountantscontrole professioneel kritisch uitgevoerd en hebben waar relevant professionele oordeelsvorming toegepast in overeenstemming met de Nederlandse controlestandaarden, ethische voorschriften en de onafhankelijkheidseisen. De sectie 'Informatie ter ondersteuning van ons oordeel' hierboven, bevat een informatieve samenvatting van onze verantwoordelijkheden en de uitgevoerde werkzaamheden als basis voor ons oordeel. Onze controle bestond onder andere uit:
- Het identificeren en inschatten van de risico's dat de jaarrekening afwijkingen van materieel belang bevat als gevolg van fouten of fraude, het in reactie op de ingeschatte risico's bepalen en uitvoeren van controlewerkzaamheden en het verkrijgen van controle-informatie die voldoende en geschikt is als basis voor ons oordeel. Bij fraude is het risico dat een afwijking van materieel belang niet ontdekt wordt groter dan bij fouten. Bij fraude kan sprake zijn van samenspanning, valsheid in geschrifte, het opzettelijk nalaten transacties vast te leggen, het opzettelijk verkeerd voorstellen van zaken of het doorbreken van de interne beheersing.
  - Het verkrijgen van inzicht in de interne beheersing die relevant is voor de controle met als doel controlewerkzaamheden te selecteren die passend zijn in de omstandigheden. Deze werkzaamheden hebben niet als doel om een oordeel uit te spreken over de effectiviteit van de interne beheersing van de vennootschap.
  - Het evalueren van de geschiktheid van de gebruikte grondslagen voor financiële verslaggeving en het evalueren van de redelijkheid van schattingen door de directie en de toelichtingen die daarover in de jaarrekening staan.
  - Het evalueren van de presentatie, structuur en inhoud van de jaarrekening en de daarin opgenomen toelichtingen.
  - Het evalueren of de jaarrekening een getrouw beeld geeft van de onderliggende transacties en gebeurtenissen.

Gegeven onze eindverantwoordelijkheid voor het oordeel zijn wij verantwoordelijk voor de aansturing van, het toezicht op en de uitvoering van de groepscontrole. In dit kader hebben wij de aard en omvang bepaald van de uit te voeren werkzaamheden voor de groepsonderdelen. Bepalend hierbij zijn de omvang en/of het risicoprofiel van de groepsonderdelen of de activiteiten. Op grond hiervan hebben wij de groepsonderdelen geselecteerd waarbij een controle of beoordeling van de volledige financiële informatie of specifieke posten noodzakelijk was.

### Communicatie

Wij communiceren met de raad van commissarissen onder andere over de geplande reikwijdte en timing van de controle en over de significante bevindingen die uit onze controle naar voren zijn gekomen, waaronder eventuele significante tekortkomingen in de interne beheersing.

Amsterdam, 21 april 2023

Ernst & Young Accountants LLP

w.g. drs. M. Koning RA

Dorpsstraat 820  
1724 NT Oudkarspel  
Postbus 1  
1724 ZG Oudkarspel

T. (0226) 33 18 16  
[info@nh1816.nl](mailto:info@nh1816.nl)  
[www.nh1816.nl](http://www.nh1816.nl)