



Jaarverslag **2020**

N.V. NOORDHOLLANDSCHE
VAN 1816 HOLDING

Nh1816
Verzekeringen

Missie - Visie - Strategie - Kernwaarden	3
Structuur	4
Advies van de Raad van Commissarissen	5
Kerncijfers	6
Personalia en adres	9
Bestuursverslag	12
Risicomanagement	14
Verslag van de Raad van Commissarissen	16
Jaarrekening 2020	17
• Geconsolideerde balans per 31 december 2020 (voor resultaatbestemming)	18
• Geconsolideerde winst- en verliesrekening over 2020	20
• Geconsolideerd kasstroomoverzicht over 2020	22
• Grondslagen voor de financiële verslaggeving	23
• Toelichting op de geconsolideerde balans per 31 december 2020	26
• Toelichting op de geconsolideerde winst- en verliesrekening over 2020	32
• Vennootschappelijke balans per 31 december 2020 (voor resultaatbestemming)	36
• Vennootschappelijk winst- en verliesrekening over 2020	37
• Toelichting op de vennootschappelijk balans per 31 december 2020	38
• Overige gegevens: Statutaire regeling resultaatbestemming	40
• Controleverklaring van de onafhankelijke accountant	41

Missie

Nh1816 biedt zekerheid aan particulieren voor risico's die ze zelf niet kunnen of willen dragen.

Visie

Nh1816 blijft de beste particuliere schadeverzekeraar van Nederland via het onafhankelijke intermediair.

Strategie

Nh1816 biedt een compleet pakket particuliere verzekeringen. Met een centrale rol voor de financieel adviseurs bij zowel het acceptatie- als het schadeproces. Met de beste premie, de laagste kosten, een hoge servicegraad en hoge klanttevredenheid.

Nh1816 Verzekeringen hanteert de volgende uitgangspunten:

- Particuliere verzekeringen
- Via lokale onafhankelijke financieel adviseurs
- Lage operationele kosten
- Concurrerende premies
- Zwarte cijfers op alle producten
- Hoge mate van efficiency, digitalisering en automatisering
- STP, eenvoudige acceptatie
- Langdurige klantrelatie
- Hoge klanttevredenheid

Kernwaarden

Betrokken

- We ondernemen activiteiten, samen, als team en organisatie
- We helpen elkaar en zijn collegiaal
- We zijn trots op ons bedrijf en stralen dit uit als ambassadeur
- We zijn maatschappelijk betrokken

Deskundig

- We leveren kwalitatief goed werk af
- We bekijken zaken van meerdere kanten
- We ontwikkelen onszelf continue en zijn daar proactief in
- We hebben kennis van zaken en zijn op de hoogte van de laatste trends

Duidelijk

- We zeggen wat we doen en doen wat we zeggen
- We geven elkaar feedback en staan open te ontvangen
- We zijn eerlijk en oprecht
- We zijn duidelijk over onze keuzes

Klantgericht

- We hebben persoonlijke aandacht
- We luisteren naar de ander
- We gaan voor de beste oplossing en bieden deze aan
- We behandelen de ander zoals we zelf behandeld wensen te worden

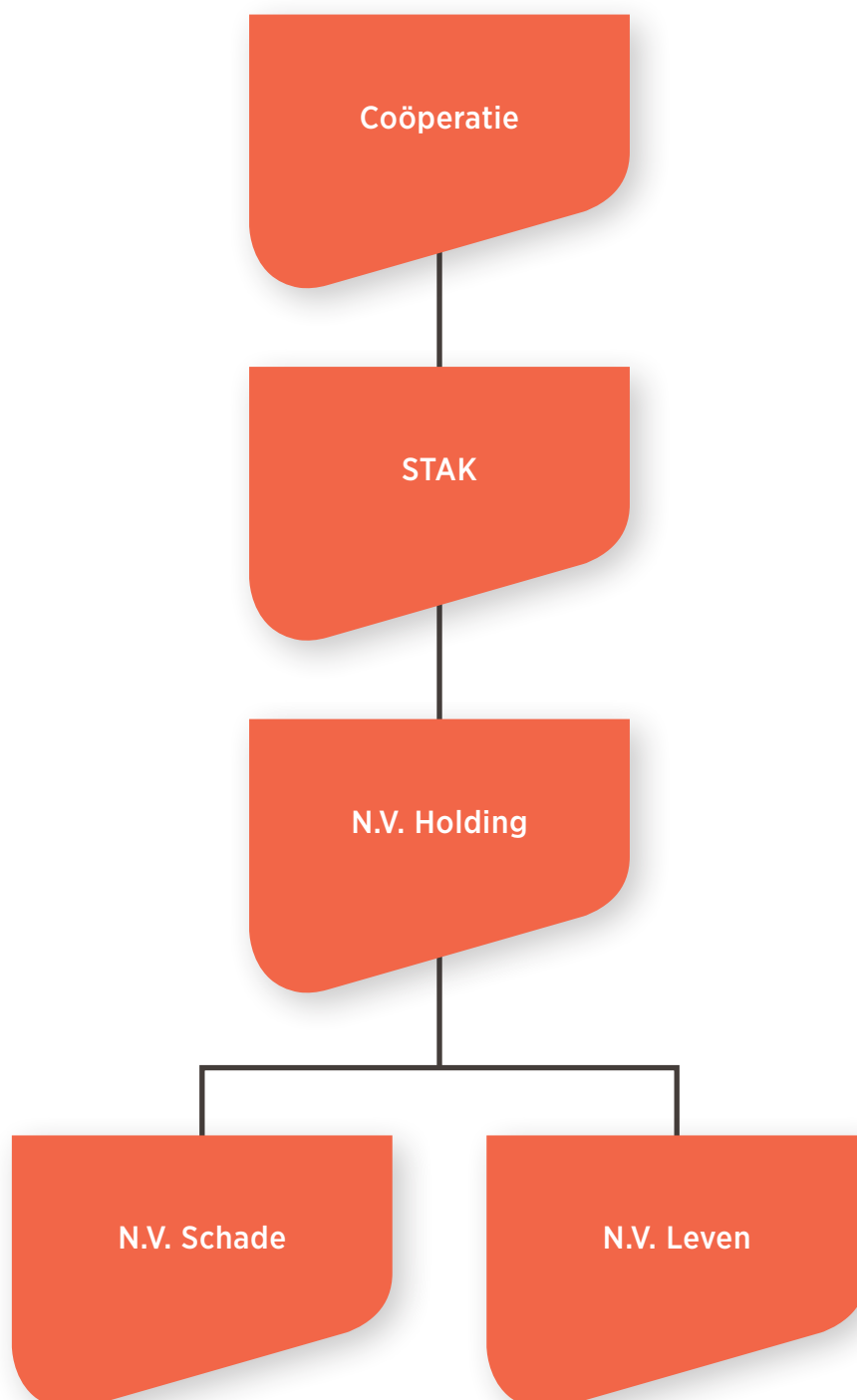
Vertrouwen

- We vertrouwen op elkaar
- We geven en nemen verantwoordelijkheid
- We creëren een veilige en open werksfeer
- We mogen fouten maken om van te leren

Nuchter

- We kennen elkaar
- We blijven bij onszelf
- We zijn informeel en laagdrempelig
- We zijn praktisch

Onderstaand de structuur met daarin de belangrijkste entiteiten.



Ingevolge artikel 33 lid 3 van de statuten brengen wij hierbij een preadvies uit omtrent de door de directie opgemaakte jaarrekening over het boekjaar 2020. De jaarrekening 2020 is gecontroleerd door de daartoe door de vergadering van aandeelhouders aangewezen accountant, die blijkens zijn goedkeurende controleverklaring bericht dat het vermogen per 31 december 2020 en het resultaat over het boekjaar 2020 van N.V. Noordhollandsche van 1816 Holding getrouw zijn weergegeven.

Wij adviseren de Algemene Vergadering over te gaan tot vaststelling van de jaarrekening, aan de directeuren decharge te verlenen voor het door hen in 2020 uitgevoerde bestuur en aan commissarissen voor het door hen in 2020 uitgeoefende toezicht en akkoord te gaan met het voorstel met betrekking tot de winstverdeling.

Namens de Raad van Commissarissen
E.F. Schneider, president commissaris

Oudkarspel, 15 april 2021

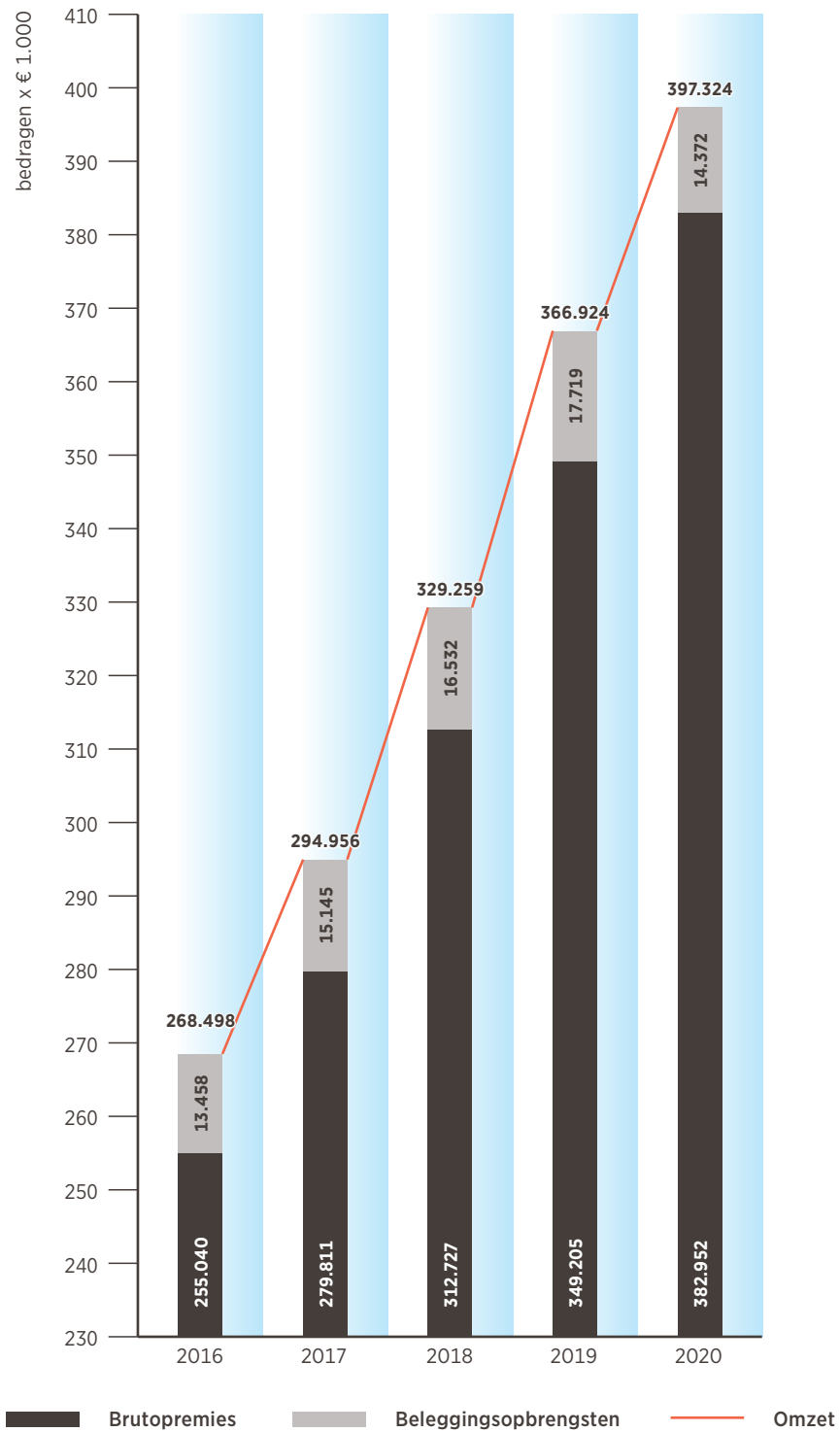


Kerncijfers

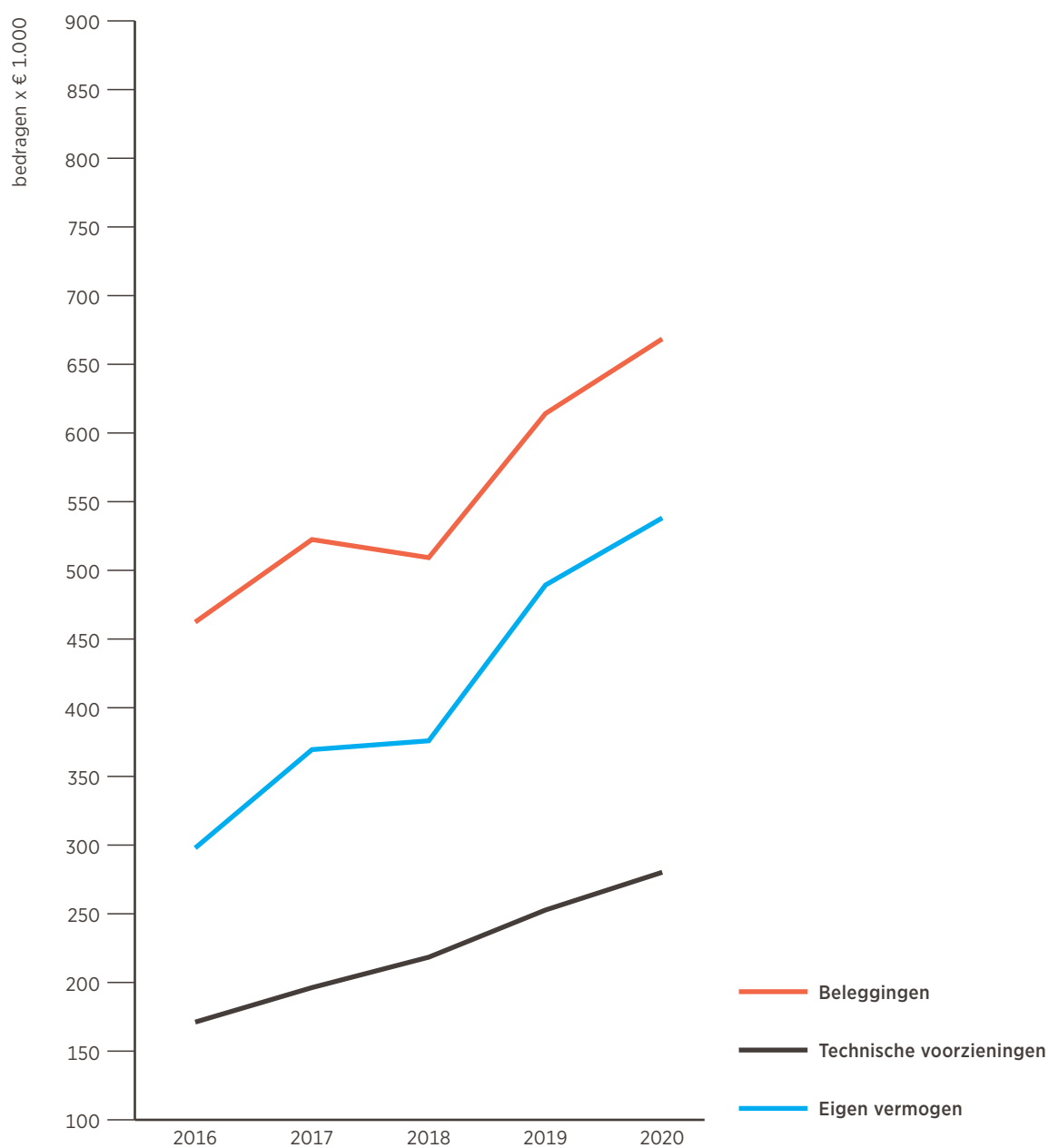
(bedragen x € 1.000)

	2020	2019	2018	2017	2016
Brutopremies	382.952	349.205	312.727	279.811	255.040
Beleggingsopbrengsten	14.372	17.719	16.532	15.145	13.458
Omzet	397.324	366.924	329.259	294.956	268.498
Resultaat technische rekening	65.005	50.939	41.803	32.753	16.610
Totaal resultaat na belastingen	49.651	114.193	7.407	71.633	42.544
Beleggingen	668.491	614.172	508.763	522.433	462.335
Technische voorzieningen	280.208	252.732	218.396	196.247	171.132
Eigen vermogen	538.157	489.306	375.913	369.506	297.873
Solvabiliteitskapitaalvereiste	241.082	241.255	183.767	195.508	162.778
Aanwezige solvabiliteit	566.644	497.125	384.676	379.965	307.837
Solvabiliteitsratio Solvency II	235%	206%	209%	194%	189%
Interne solvabiliteitseis	128%	129%	134%	130%	135%
Netto combined ratio	84,7	87,3	88,6	90,4	96,1
Bruto combined ratio	79,9	84,2	87,0	84,6	98,3
Resultaat technische rekening in % van verdiende premie	19,3%	16,6%	15,2%	13,3%	7,5%
Aantal medewerkers (FTE ultimo)	142	133	132	129	128
Standpremie	399.445	366.651	330.738	294.321	267.986
Groei	8,9%	10,9%	12,4%	9,8%	11,2% >

> Omzetontwikkeling 2016 - 2020



> Vermogensontwikkeling 2016 - 2020



STAK Noordhollandsche van 1816	E.F. Schneider (voorzitter) D. van Basten MBA A.T.J. van Hooft mr. A.G. Verëll
Raad van Commissarissen verzekeringsholding en - bedrijven	E.F. Schneider (president commissaris) R.A. Boogaard R. van Os mr. P.C.M. Leermakers
Bestuur verzekeringsholding en -bedrijven	mr. A.G. Verëll (directievoorzitter) C. Verhage R.M. Chattellon RA
Management verzekeringsbedrijven	M.C. de Git (HRM) A.P.J. van der Kroon (Fraude & Audit) D.M. Molenaar - Bruijn (Staf) P.J. de Vries (Verzekeringsbedrijf / acceptatie) J.W.F. Swart (Commercieel) J. Veltman (ICT) R. Vissers (Verzekeringsbedrijf / personenschade) J.A.C.O. de Waard (Verzekeringsbedrijf / schade materieel)
Productontwikkeling	X. Lablans
Risk	J. Egbers MSc FRM
Compliance	E. van Tartwijk CCP CIPP E
Actuaris	Ruigrok Actuariële Consultancy B.V. Triple A - Risk Finance Certification B.V.
Internal Audit	InAudit B.V.
Onafhankelijke externe accountant	PricewaterhouseCoopers Accountants N.V.
Vermogensbeheerder	InsingerGilissen Bankiers N.V. Kempens Capital Management N.V.
ICT-adviseur	R. Grijpma
Beleggingsadviseur	A.J. Boot

Personalia zijn bijgewerkt tot en met 15 april 2021.

STAK Noordhollandsche van 1816
N.V. Noordhollandsche van 1816 Holding
N.V. Noordhollandsche van 1816, Schadeverzekeringsmaatschappij
N.V. Noordhollandsche van 1816, Levensverzekeringsmaatschappij
Dorpsstraat 820, 1724 NT Oudkarspel
Postbus 1, 1724 ZG Oudkarspel
Telefoon: (0226) 33 18 16
KvK nummer: 56923716
www.nh1816.nl
info@nh1816.nl

Erik Schneider (1957)

Hij heeft binnen Turien & Co Assuradeuren te Alkmaar vanaf 1980 diverse functies vervuld. In 1985 is hij toegetreden tot de firma in de functie van directeur. Deze functie heeft hij tot 2006 vervuld. Vanaf 1985 tot 2015 was hij venoot van Turien & Co Assuradeuren.

Hij is sinds 2013 commissaris bij Nh1816 Verzekeringen en vanaf 1 januari 2019 president commissaris.

Overige relevante functies:

- Voorzitter van het bestuur van Stichting Administratiekantoor Noordhollandsche van 1816
- Voorzitter van het bestuur van Coöperatie Noordhollandsche van 1816 U.A.

Rob van Os (1957)

Hij is begonnen bij de RVS in Rotterdam, waarna hij al snel de overstap (1 januari 1979) maakte naar Schouten Assurantiën ook in Rotterdam.

Vanaf 1997 tot heden is hij mede-eigenaar en Algemeen directeur van dit bedrijf onder de naam Schouten Zekerheid. Vanaf 2010 tot en met 2016 was hij Geschäftsführer van de Duitse tak van Schouten Zekerheid, Schouten Sicherheit GMBH. Hij heeft naast zijn loopbaan verschillende nevenactiviteiten vervuld, zoals bestuurslid van Fidin en ADFIZ en voorzitter van de ledenraad van Stad Holland Zorgverzekeraar.

Hij is sinds 2018 commissaris bij Nh1816 Verzekeringen.

Roemer Boogaard (1962)

Hij heeft een maritieme achtergrond en is zijn carrière in 1981 begonnen bij de Koninklijke marine en daarna heeft hij bij diverse maritieme georiënteerde bedrijven in directie functies gewerkt waaronder de Koninklijke Nederlandse Redding Maatschappij, Royal Huisman en TBShipyards. Momenteel is hij Algemeen directeur bij en mede eigenaar van Fender Innovations, een toeleverancier voor de maritieme industrie.

In 2014 tot dat hij commissaris werd bij Nh1816 Verzekeringen is hij bestuurslid geweest van Stichting Administratiekantoor Noordhollandsche van 1816 en Coöperatie Noordhollandsche van 1816 U.A.

Roemer is sinds 2016 commissaris bij Nh1816 Verzekeringen.

Peter Leermakers (1964)

Hij is geen onbekende in de verzekeringsbranche: Hij heeft bij De Goudse (1990-1993 en 1997-2011) en Nationale-Nederlanden (1993-1997) gewerkt. Bij De Goudse was hij van 2001 tot 2012 statutair directeur van o.a. het schadebedrijf. Vanaf 2012 is hij algemeen directeur van SRK, dat in 2019 is omgevormd tot SRK Groep BV en BrandMR in de markt heeft gezet. Vanaf 2002 heeft hij meerdere commissariaten in de branche vervuld: MultiZorg (lid), Algemene Zeeuwse (lid), Boval (lid), SRK Rechtsbijstand (lid en voorzitter), Summa Advies Groep (lid en voorzitter) en OOM Verzekeringen. Ook zat hij jarenlang in de Sector Zorg en de Commissie Intermediaire Distributie van het Verbond van Verzekeraars.

Hij is sinds 2020 commissaris bij Nh1816 Verzekeringen.



V.l.n.r.:

Rob van Os

Erik Schneider

Roemer Boogaard

Peter Leermakers

Lex Verëll (1958)

Hij is in 1981 bij Nh1816 Verzekeringen in dienst getreden. Zijn aandachtsgebied in de beginjaren was vooral (letsel)schade. Later is hij het directieteam gaan versterken, eerst als adjunct directeur en sinds 1992 als directielid. In 2000 volgde zijn benoeming tot directievoorzitter.

Binnen de bedrijfstak is hij in verschillende hoedanigheden verbonden geweest aan het toenmalige opleidings- en exameninstituut SVV en SEA. Binnen het Verbond van Verzekeraars heeft Verëll zich lang bezig gehouden met fraudebestrijding.

Overige relevante functies:

- Bestuurder van Stichting Administratiekantoor Noordhollandsche van 1816.

Caspar Verhage (1958)

Hij begon zijn loopbaan als Accountmanager Bedrijven in 1981 bij Centraal Beheer Schadeverzekeringen. Medio 1988 vertrok hij naar DAS Rechtsbijstand waar hij eerst werkte als Hoofd Marketing en later als Hoofd Commerciële Zaken. In 1999 kwam zijn overstap naar Nh1816 Verzekeringen alwaar hij tot directeur werd benoemd.

Overige relevante functies:

- Lid van de Commissie Distributie (CD) van het Verbond van Verzekeraars.
- Lid van het bestuur van Stichting Salvage
- Voorzitter bestuur van de Stichting Goede Doelen Nh1816.

Rémon Chattellon (1971)

Hij is in 1995 na zijn studie bedrijfseconomie begonnen bij BDO Accountants en in 2003 afgestudeerd als registeraccountant aan de Universiteit van Amsterdam.

Op 1 oktober 2009 is hij in dienst getreden bij de Nh1816 Verzekeringen als manager financiën. Per 1 januari 2012 is hij toegetreden tot de directie. Eerst in de functie van adjunct directeur en vanaf 1 januari 2015 als directeur.

Overige relevante functies:

- Ambtelijk secretaris van Stichting Administratiekantoor Noordhollandsche van 1816.



V.l.n.r.:
Rémon Chattellon
Lex Verëll
Cas Verhage

204e boekjaar van Nh1816, gevestigd te Oudkarspel.

Inleiding

Het 204e boekjaar was voor Nh1816 een zeer goed jaar. Zowel groei, verzekeringstechnisch resultaat, solvabiliteit als hoge klantwaardering stemmen tot tevredenheid.

Ontwikkeling omzet en resultaten

Ondanks hevige concurrentie van verschillende distributiekanaalen steeg ons premie-inkomen het afgelopen jaar opnieuw; de stijging van 10% ligt in lijn met de afgelopen jaren.

Met 259.000 nieuwe verzekeringen heeft Nh1816 de hoogste toename in haar bestaan gerealiseerd, namelijk ruim € 64,2 miljoen. Het technisch resultaat van € 65,0 miljoen is fors hoger dan over het voorgaande jaar. Het afgelopen jaar is veel geïnvesteerd in de toekomst van het bedrijf. Nieuwe, vaak hoog opgeleide medewerkers, kwamen Nh1816 versterken.

Nh1816 dankt de fraaie omzet en klanttevredenheidcijfers aan haar goede samenwerking met het intermediair die meer dan ooit de keuze voor een intensieve samenwerking met ons bedrijf heeft gemaakt. Met name de efficiënte en eigentijdse bedrijfsprocessen, die bijdragen aan substantieel lagere kosten in de samenwerking, zijn hierbij een belangrijke katalysator.

In de nog immer zwaar concurrerende particuliere schademarkt wist Nh1816 door haar selectieve distributie en beheerste kostenloading (4,6%) een positief technisch resultaat te behalen. Het technisch resultaat over 2020 bedraagt € 65,0 miljoen (was € 50,9 miljoen).

De combined ratio na herverzekering bedraagt 84,7 (was 87,3).

Het ongerealiseerde beleggingsresultaat van € 16,6 miljoen negatief (was € 2,5 miljoen positief) is in de winst- en verliesrekening verwerkt. Door de hierboven genoemde aspecten en de fiscaal gemaximeerde schenking van € 0,1 miljoen (was € 0,1 miljoen) aan goede doelen, waarmee Nh1816 mede invulling aan haar maatschappelijke betrokkenheid geeft, realiseert onze maatschappij een resultaat na belastingen van € 37,5 miljoen (was € 45,0 miljoen).

Ontwikkeling schadeverzekeringsbedrijf

De brandtekening is positief en bedraagt € 17,5 miljoen (was € 19,8 miljoen). De januari stormen, Ciara en Dennis hebben een negatieve invloed gehad op het resultaat.

Ondanks de hevige concurrentie is door de Corona crisis de schadelast aanzienlijk lager, hetgeen heeft geleid tot een fraai resultaat in de branche motorrijtuigen. De Motor-WA en de Motor-Overig tekening sloten beide af met een positief resultaat. Het resultaat op Motor-WA bedraagt positief € 18,4 miljoen (was € 12,5 miljoen) en op Motor-Overig € 20,7 miljoen (was € 12,2 miljoen).

De branche Overige, waaronder AVP, doorlopende reisverzekeringen en rechtsbijstand toonden een technisch resultaat van € 13,5 miljoen (was € 10,5 miljoen).

Ontwikkeling levensverzekeringsbedrijf

De geboekte premie, uitsluitend bestaand uit een uitvaartverzekering, bedroeg ruim € 1,6 miljoen (was € 1,6 miljoen). Het technische resultaat kwam uit op negatief € 5,1 miljoen (was negatief € 4,1) als gevolg van de verder dalende rente.

Solvabiliteit en eigen vermogen

Door de gestegen beurskoersen, dividend en een verzekeringstechnische winst is het eigen vermogen met € 48,9 miljoen toegenomen tot € 538,2 miljoen. De aanwezige groepssolvabiliteit bedraagt € 566,6 miljoen, terwijl € 241,1 miljoen wettelijk vereist is. Deze solide solvabiliteit is ten opzichte van de markt ruim te noemen. Belangrijk gelet op de nog immer onzekere economische situatie.

Ontwikkeling beleggingen

Het totaal aan beleggingen nam in het verslagjaar toe met € 54,3 miljoen tot € 668,5 miljoen (was € 614,2 miljoen). Hiervan heeft € 4,2 mio betrekking op de positieve herwaardering van aandelen. Nh1816 voert al jaren een consistent beleggingsbeleid in de vorm van 'buy and hold'. Het afgelopen jaar zijn de directe beleggingsopbrengsten afgenomen met € 3,3 miljoen tot € 14,3 miljoen. De Code Duurzaam Beleggen past prima binnen de kernwaarden die wij als maatschappij belangrijk vinden.

Intermediair

Nh1816 heeft met haar prima performance een toonaangevende positie in het particuliere schadesegment als 'de intermediair-verzekeraar bij uitstek' en verwacht deze positie verder uit te kunnen bouwen de komende jaren. Haar succesvolle strategie om samen met het intermediair steeds verder in te spelen op de eigentijdse verzekeringsbehoeften van de consument en zich hierbij te focussen op klanttevredenheid werpt steeds meer zijn vruchten af en zal onverminderd worden voortgezet.

Nieuwe initiatieven zoals online marketing ondersteuning van het intermediair en intensievere focus op productontwikkeling moeten de positie van Nh1816 verder verstevigen.

Steeds meer assurantieondernemers weten professioneel en flexibel in te spelen op het snel veranderende assurantiespeelveld waarbij met name op het gebied van particuliere verzekeringen een ware concurrentieslag wordt gevoerd tussen de verschillende distributiekanaalen. Uiteraard is prijs hierbij een bepalende factor maar het intermediair heeft een aantal ijzersterke troeven in handen. Met name de positie van "local hero" kan hierbij volledig worden benut, de regisseur die het vertrouwen heeft van zijn klanten en met zijn lokale en klantkennis komt tot passende verzekeringsoplossingen. Hoge klanttevredenheidsscores bewijzen hierbij de onmiskenbare toegevoegde waarde van het intermediair. >

> Medewerkers

Ook in het afgelopen jaar hebben onze medewerkers met hun kennis en inzet een belangrijke bijdrage aan het succes van Nh1816 geleverd. Wij zijn dan ook onze medewerkers die elke dag weer het verschil maken dankbaar voor hun inzet, professionaliteit en loyaliteit.

Het aantal medewerkers steeg in 2020 van 156 naar 164. Voor 2021 verwachten wij dat het aantal medewerkers verder zal stijgen. In 2021 zullen wij de regeling vitaliteitsverlof implementeren zoals vastgelegd in de cao.

Pandemie

Inmiddels zitten we in een mondiale crisis ten gevolge van het COVID-19 virus. Dit raakt onze economie en veel bedrijven hard. Ook Nh1816 wordt door deze crisis geraakt, met name heeft het invloed op de organisatie en haar medewerkers. Financieel is de invloed echter gering. De continuïteit van de onderneming is niet in het geding.

De reden van onze beperkte exposure voor deze crisis is gelegen in het feit dat onze business op een (bijna) volledige digitale wijze plaatsvindt. Ons business-portaal is voor onze business-partners en personeel digitaal vanaf kantoor of thuiswerkplek te benaderen. Alle primaire processen (accepteren, schadebehandeling, incasseren en uitbetalen) worden vanaf de thuiswerkplekken uitgevoerd.

In het begin van de pandemie daalde het aantal nieuwe aanvragen. Dit heeft zich in de loop van het jaar hersteld.

Het verzekeringstechnisch rendement heeft zich op een positieve manier ontwikkeld. Minder verkeer en sociale contacten leidt in de particuliere sfeer tot aanzienlijk minder schade. Uitzondering hierop was de toenemende van het aantal claims op de annuleringsverzekering.

De waarde van de beleggingen daalde aan het begin van de pandemie fors, maar herstelde zich in de 2e helft van het jaar weer. Per jaareinde bedroeg de ongerealiseerde koersstijging aandelen € 4,3 miljoen.

Wet bestuur en toezicht

Nh1816 streeft naar een evenwichtige verdeling van zetels binnen de directie en raad van commissarissen over vrouwen en mannen. Op basis van een profielschets zal worden gezocht naar de beste kandidaat voor de functie. Nh1816 erkent dat diversiteit en kwaliteit van belang zijn, echter het behoud en versterking van de juiste mix van capaciteiten blijft van belang in het selectieproces. Bij invulling van toekomstige vacatures zal hier rekening mee worden gehouden en bij gelijke geschiktheid zal een vrouw de voorkeur genieten.

Resultaatbestemming

Het bestuur stel voor vooruitlopend op de goedkeuring door de algemene vergadering van aandeelhouders, het resultaat over 2020, onder aftrek van € 0,9 miljoen dividend, geheel toe te voegen aan het eigen vermogen.

Vooruitzichten

Gelet op de voor Nh1816 gunstige marktomstandigheden verwachten wij de groei en positief bedrijfsresultaat van de afgelopen jaren te continueren, ondanks de nog steeds heftige concurrentie. De verzekeringsportefeuille zal in 2021 verder groeien door onze goede samenwerking met het intermediair.

De investeringen in 2021 in huisvesting, medewerkers en IT zullen verder stijgen in vergelijking met 2020.

Het is onduidelijk hoe lang de pandemie zal aanhouden. Wat wij wel weten is dat ons businessmodel robuust is (doorlopende inkomsten uit verzekeringen) en de markt die wij bedienen hier tegen bestand is.

Het nieuwe Portaal wordt in 2021 geheel uitgerold bij de met ons samenwerkende adviseurs. Het is volledig digitaal, responsive en relatie georiënteerd. Ook zijn de voorwaarden en acceptatiecriteria verruimd. Wij hebben hier hoge verwachtingen van.

Als maatschappij zullen wij ons blijven inzetten op maatschappelijk verantwoord ondernemen. Dit krijgt onder meer vorm doordat de Stichting Goede Doelen Nh1816 grote aansprekende landelijk projecten (Artis, Carré, KNRM, NEMO science museum, Spoorwegmuseum en Nederlands Openluchtmuseum) mogelijk maakt. Maar ook kleinere lokale projecten, veelal geïnitieerd door het intermediair, zullen worden ondersteund. Daarbij zullen wij uitdrukkelijk de verzekerden/leden bij deze projecten betrekken.

Kortom, Nh1816 is ook in coöperatieve vorm een verzekeraar die er toe doet en enthousiast gebruik maakt van de kansen die de nieuwe verzekeringsmarkt biedt. Een duidelijke visie, stabiel beleid, maar ook de menselijke factor zijn hierbij belangrijke factoren.

Uiteraard bedanken we onze business partners, de financieel adviseurs, voor het merkbaar vertrouwen en goede samenwerking.

Oudkarspel, 15 april 2021

Bestuur
mr. A.G. Verëll
C. Verhage
R.M. Chattellon RA

Het Risk Management Systeem beslaat het geheel aan strategieën, processen en rapportageprocedures die nodig zijn om op individueel en geaggregeerd niveau de risico's waaraan zij blootstaan of blootgesteld zouden kunnen worden, alsook de onderlinge afhankelijkheden en relaties daartussen voortdurend te onderkennen, te meten, te bewaken, te beheren en te rapporteren.

Strategisch en reputatierisico

Het strategisch risico is het risico dat kan ontstaan als gevolg van de strategische kaders opgesteld door de Directie. Ondanks de grote concurrentie op prijs in de verzekeringsbranche en specifiek in de branche motorrijtuigen is het beleid van Nh1816 effectief. De strategie omtrent de Leven activiteiten blijft ongewijzigd, de portefeuille is in run-off sinds 1 januari 2018. De reputatie van Nh1816 is uitstekend. Dit blijkt onder andere uit de Net Promoter Score (NPS) die Nh1816 van haar klanten ontvangt. Het Adfiz Prestatie Onderzoek geeft daarnaast doorlopend inzicht in de ervaringen van adviseurs met de prestaties van Nh1816.

Aangaan van verzekeringstechnische verplichtingen & reservevorming

Dit betreft het risico dat uitkeringen nu en in de toekomst niet gefinancierd kunnen worden vanuit de premie- en/of beleggingsinkomsten.

Nh1816 beheert deze verzekeringstechnische risico's door een adequate systematiek van schadereservering en een op haar omvang afgestemd herverzekeringsbeleid, waarbij rekening wordt gehouden met de aanwezige solvabiliteit van Nh1816. Onder Solvency II vindt ieder kwartaal een toets plaats of de boekwaarde voorzieningen toereikend zijn. Hiervoor worden zowel de schade- als leven voorzieningen op marktwaarde berekend middels schade-driehoeken en kasstroomprofielen.

Daarnaast worden ontwikkelingen op het gebied van premiestelling nauwgezet gevolgd. De acceptatie-kaders en eventuele verdere reductie van het verzekeringstechnisch risico via polisvoorwaarden zijn opgenomen in de PARP dossiers van de betreffende producten.

Herverzekering & risicolimiteringstechnieken

Nh1816 wenst als verzekeraar niet onbegrensd bloot te worden gesteld aan verzekeringstechnische risico's. Er zijn risico's die worden vermeden door bewust bepaalde risico's niet te verzekeren. Er zijn risico's die worden geaccepteerd, maar die ook worden verminderd door gebruik te maken van polisvoorwaarden en eigen risico's op bepaalde schades. Daarnaast worden voor bepaalde producten de verzekeringstechnische risico's overgedragen door herverzekering om mogelijke verliezen te dempen, volatiliteit van resultaten te beheersen en solvabiliteit te waarborgen. De door herverzekeringscontracten gedekte risico's zijn door een externe deskundige getoetst op basis van modellen.

Conform het beleggingsbeleid wordt door Nh1816 geen gebruik gemaakt van afgeleide producten zoals opties en derivaten ter limitering van of speculatie op een risico.

Beheer van het operationele risico

Het operationeel risico is het risico dat verliezen ontstaan als gevolg van ontoereikende of ontbrekende interne processen, medewerkers, systemen of door externe gebeurtenissen. De producten en het distributiekanaal van Nh1816 zijn relatief eenvoudig van aard. Ter beperking van het operationele risico hanteert Nh1816 een stelsel van interne regels, functiescheidingen en controles. Het integriteitsrisico, het juridisch risico en het uitbestedingsrisico zijn hier ook onderdeel van.

Afgestemd beheer van activa en passiva (ALM)

Binnen het beleggingsbeleid staat het voorzichtigheidsbeginsel (prudent person) centraal. Dit betekent, dat de beleggingsstrategie wordt afgestemd op de verplichtingen van de maatschappij. Het volledig afdekken van ons reservekapitaal met obligaties en liquide middelen is hierbij een belangrijk element.

Het inrichten van de beleggingsportefeuille van de Leven entiteit conform de normportefeuille is een direct afgeleide van het lange termijn karakter van de portefeuille en de rentegevoeligheid van de marktwaarde verplichtingen.

De activa en passiva worden elk kwartaal gemonitord met behulp van het SCR dashboard en jaarlijks middels het opstellen van de RSR en uitvoering van een ORSA.

Beheer van het beleggingsrisico

Marktrisico

Onder het marktrisico wordt verstaan het risico als gevolg van het blootstaan aan wijzigingen in marktprijzen van verhandelbare financiële instrumenten, gebrek aan marktliquiditeit en onvoldoende diversificatie van de beleggingsportefeuille. Het beleid omtrent de beleggingen in aandelen en vastrentende waarden is vastgelegd in het beleggingsbeleid. De beleggingen zijn voor het merendeel in euro's genoteerd. Het geheel aan marktrisico wordt visueel gemaakt middels een overzichtelijke SCR boom en wordt ieder kwartaal gerapporteerd aan de Directie en de Raad van Commissarissen. Bij nieuwe investeringen wordt vooraf het effect op de solvabiliteit en interne norm berekend middels het SCR model.

Kredietrisico

Het kredietrisico is het risico dat een tegenpartij contractuele of andere overeengekomen verplichtingen waaronder verstrekte kredieten, leningen, vorderingen, ontvangen garanties niet nakomt. Nh1816 heeft als beleid om alleen te beleggen in vastrentende waarden uitgegeven door instellingen met een hoge kredietwaardigheid. Daarnaast loopt Nh1816 kredietrisico op verstrekte leningen, herverzekeraars, vorderingen op verzekeringsnemers en financieel adviseurs. Voor verstrekte leningen zijn zekerheden gesteld. De herverzekeraars hebben allen een rating in de A-categorie. Voor vorderingen op financieel adviseurs en verzekeringsnemers zijn adequate incassoprocedures opgesteld. >

> Beheer van het liquiditeitsrisico

Het liquiditeitsrisico op de lange termijn wordt beheerd door het voeren van een prudent beleggingsbeleid aangevuld met een 'buy and hold' strategie.

Nh1816 heeft als beleid, dat voor alle beleggingsfondsen een doorkijk beschikbaar dient te zijn. Op basis hiervan wordt bepaald of de strategie van het fonds past bij het beleggingsbeleid van Nh1816. Tevens wordt de liquiditeit binnen het fonds één op één vertaald naar het type 1 en type 2 aandelenrisico's. De SCR op aandelenrisico wordt hierdoor berekend alsof Nh1816 zelf deze aandelen direct in haar portefeuille heeft. De totale waarde aan type 2 aandelen wordt ieder kwartaal gemonitord.

Nh1816 houdt voornamelijk beleggingen aan in liquide markten en valuta's (direct in euro's en dollars). De concentratie per belegging is beperkt, waardoor marktiliquiditeit geen risico vormt.

Beheer van het concentratierisico

Het concentratierisico, waarbij Nh1816 vanwege een te grote blootstelling te afhankelijk zou kunnen worden van een tegenpartij, is relevant op verschillende gebieden.

In het beleggingsbeleid is het maximale concentratierisico waaraan Nh1816 bloot wil staan per type belegging vastgelegd. Het concentratierisico wordt voor beleggingen elk kwartaal gemonitord. Hierbij worden zowel directe als indirecte blootstellingen meegenomen. Voor alle fondsen zijn een doorkijk aanwezig waarmee de indirecte blootstelling op een tegenpartij vastgesteld kan worden. In het SCR dashboard wordt ieder kwartaal het aantal bedrijven ten opzichte van de activa tegen elkaar afgezet en de top 10 grootste bedrijfsinvesteringen en kredietnemers getoond.

In het herverzekeringsbeleid zijn kaders gesteld aan het aantal herverzekeraars binnen het panel en per contract.

Informatiemanagement

IT risico

Het IT risico is het risico dat bedrijfsprocessen en informatievoorziening onvoldoende integer, niet continu of onvoldoende beveiligd zijn. Nh1816 werkt voortdurend aan het optimaliseren van de betrouwbaarheid en continuïteit van de ICT infrastructuur. Er zijn wederom meerdere technische en beheersmatige maatregelen genomen om de risico's te beperken.

Specifiek binnen het IT risicodomein is veel aandacht voor het verminderen van cyberrisico's. Het signaleren en voorkomen van ongeoorloofde inbreuk op de systemen van Nh1816 neemt een steeds belangrijkere plek in. In 2020 zijn technische maatregelen geïmplementeerd waarbij een professionele dienstverlener 24/7 de cybersecurity status van de systemen en netwerken van Nh1816 volgt en zo nodig direct maatregelen treft.

Het proces voor het verder optimaliseren van onze front-, mid- en backoffice verloopt voorspoedig. Ook hierbij letten we scherp op de risico's met betrekking tot integriteit, continuïteit en betrouwbaarheid die dit met zich mee zou kunnen brengen, hoe onze leveranciers dit kunnen borgen en wat we hier zelf nog aan maatregelen voor dienen te nemen.

Datarisico

Data analyse is een essentieel onderdeel van het Nh1816 Risk Management Framework. Allereerst dienen de analyses ervoor om de betrouwbaarheid en volledigheid van de ontvangen data aan te tonen. Daarnaast worden de analyses gebruikt om specifieke risk management of actuariële vraagstukken te beantwoorden. Het management van het verzekeringsbedrijf voert op kritieke processen een Privacy Impact Assessment (PIA) uit teneinde het risico op dataverlies te minimaliseren. De Functionaris voor Gegevensbescherming ziet toe op een juiste en volledige uitvoering van het geheel.

Solvabiliteit

Solvabiliteitsrisico

De solvabiliteitspositie van N.V. Noordhollandsche van 1816 Holding heeft zich als volgt ontwikkeld ten opzichte van het voorgaande jaar (bedragen x € 1.000):

	2020	2019
Solvabiliteitskapitaalvereiste	241.082	241.255
Aanwezige solvabiliteit	566.664	497.125
Solvabiliteitsratio	235%	206%
Interne solvabiliteitseis	128%	129%

De noodzakelijk geachte solvabiliteit (interne solvabiliteitseis) bestaat uit de solvabiliteitskapitaalvereiste met een extra opslag voor het aandelenrisico, mogelijke catastrofes, verhoogde sterfte en renteschok.

Algemeen

Nh1816 Verzekeringen heeft in 2020 goed gepresteerd. De bruto premies stegen met 10% en een technisch resultaat kwam uit op € 65,0 miljoen. Als gevolg van een beperkte koersstijging van € 4,3 miljoen en een positief verzekeringstechnisch resultaat is een resultaat na belastingen van € 37,5 miljoen gerealiseerd. Corona heeft een grote invloed gehad op de organisatie en haar medewerkers. Commissarissen prijzen de directie en medewerkers over de wijze hoe thuiswerken in een korte tijd is opgepakt.

De bevindingen van de externe accountant en het daaruit voortvloeiende accountantsverslag zijn door de Raad van Commissarissen met de onafhankelijke accountant en de directie besproken. De Raad van Commissarissen heeft tevens kennis genomen van het bestuursverslag 2020 en adviseert de algemene vergadering van N.V. Noordhollandsche van 1816 Holding de jaarrekening 2020 ongewijzigd vast te stellen.

Vergaderingen

Nh1816 Verzekeringen heeft vier commissarissen, ieder met een eigen achtergrond en expertise. De commissarissen volgen een persoonlijk educatie programma aan de universiteit van Nyenrode ter bevordering van en up to date houden van hun individuele deskundigheid.

Afscheid is genomen van de heer Aanstoot die sinds 2007 commissaris was bij Nh1816. Wij zijn hem veel dank verschuldigd voor zijn deskundigheid, inzet en betrokkenheid.

De commissarissen hebben het afgelopen jaar hun onderling functioneren onder leiding van een externe uitgevoerd. De resultaten van deze zelfevaluatie en conclusies zijn besproken.

De Raad van Commissarissen is in het verslagjaar 7 keer bijeen geweest met de directie. Ook heeft de Raad van Commissarissen 6 maal onderling vergaderd. Daarnaast heeft de voorzitter regelmatig contact met de directie over actuele onderwerpen. De vergaderingen verliepen constructief, zakelijk en in een goede sfeer. Naast het overleg met de directie heeft overleg met het managementteam, de externe accountant, interne audit, risk, compliance plaatsgevonden.

Naast de gebruikelijke onderwerpen als het jaarverslag, kwartaal-rapportages, accountantsverslag, risicomanagement, vermogensbeheer, personeel en organisatie, werd dit jaar ook aandacht besteed aan huisvesting, strategie en het te ontwikkelen IT systeem.

Audit- en risk

De gehele Raad van Commissarissen maakt deel uit van de audit- en riskcommissie, waardoor de relevante onderwerpen worden besproken in de reguliere commissarissenvergaderingen. Tijdens deze vergaderingen zijn onder meer besproken het auditplan en risicoanalyse, administratieve organisatie, accountantsverslag, ORSA, compliance, IT-project en Solvency II en de effecten voor de maatschappij op haar beleggings- en herverzekeringsbeleid.

Remuneratie

De gehele Raad van Commissarissen maakt deel uit van de remuneratiecommissie waardoor de relevante onderwerpen worden besproken in de reguliere commissarissenvergaderingen.

De Raad van Commissarissen adviseert over beloning, selectie en benoeming van directieleden. Het afgelopen jaar is gesproken over de beloning van de directie.

Tot slot

Wij complimenteren de directie met het gevoerde beleid en daarmee de gehele organisatie, hetgeen mede heeft geleid tot de resultaten over 2020 in een sterk concurrerende markt. De Raad van Commissarissen heeft er vertrouwen in dat in 2021 de groei zal worden gecontinueerd met een positief technisch resultaat.

Oudkarspel, 15 april 2021

De Raad van Commissarissen
E.F. Schneider, president commissaris - 2021*
R.A. Boogaard - 2024*
R. van Os - 2022*
mr. P.C.M. Leermakers - 2024*

* Zittingstermijn tot april van vermeld jaartal.

Geconsolideerde balans per 31 december 2020 (voor resultaatbestemming)

(bedragen x € 1.000)

ACTIVA

31-12-2020

31-12-2019

Beleggingen

Terreinen en gebouwen

[1]

Voor eigen gebruik

7.292

6.639

Overige financiële beleggingen

[2]

Aandelen en deelnemingsbewijzen

530.506

517.258

Obligaties

99.622

64.552

Vorderingen uit hypothecaire leningen

8.791

10.912

Vorderingen uit andere leningen

9.193

11.726

Deposito's bij kredietinstellingen

13.087

3.085

661.199

607.533

668.491

614.172

Vorderingen

Vorderingen uit directe verzekeringen op

Verzekeringnemers

1.036

1.242

Tussenpersonen

5.814

6.089

6.850

7.331

Vorderingen uit herverzekering

787

363

Overige vorderingen

Vennootschapsbelasting

0

1.636

Overige activa

Materiële vaste activa

[3]

Kantoorinventaris

582

599

Vervoermiddelen

398

378

980

977

Liquide middelen

210.932

180.675

Overlopende activa

Agio/disagio

2.827

1.388

Lopende rente

1.011

896

Overige overlopende activa

320

541

4.158

2.825

892.198

807.979

Geconsolideerde balans per 31 december 2020 (voor resultaatbestemming)

(bedragen x € 1.000)

PASSIVA		31-12-2020		31-12-2019
Eigen vermogen	[4]	538.157		489.306
Technische voorzieningen	[5] + [6]			
<i>Voor niet verdiende premies en lopende risico's</i>				
Bruto	19.385		18.813	
Herverzekeringsdeel	<u>0</u>	19.385	<u>0</u>	18.813
<i>Voor te betalen schaden/uitkeringen</i>				
Bruto	258.701		239.087	
Herverzekeringsdeel	<u>-18.208</u>	240.493	<u>-18.336</u>	220.751
<i>Voor levensverzekeringen</i>				
Bruto	20.330		13.168	
Herverzekeringsdeel	<u>0</u>	20.330	<u>0</u>	13.168
		280.208		252.732
Voorzieningen	[7]			
Voor belastingen	45.493		41.996	
Overige	<u>128</u>	45.621	<u>118</u>	42.114
Schulden				
<i>Schulden uit directe verzekeringen</i>				
Verzekeringnemers	1.915		1.780	
Tussenpersonen	<u>5.528</u>	7.443	<u>4.827</u>	6.607
<i>Schulden uit herverzekering</i>				
		6.646		6.161
<i>Overige schulden</i>				
Belastingen en sociale lasten	[9]	9.369		6.628
Overlopende passiva				
Overige overlopende passiva		<u>4.754</u>		<u>4.431</u>
		<u>892.198</u>		<u>807.979</u>

Geconsolideerde winst- en verliesrekening over 2020

(bedragen x € 1.000)

TECHNISCHE REKENING

		2020	2019
Verdiende premies eigen rekening	[11]		
Brutopremies		382.952	349.205
Uitgaande herverzekeringspremies	[12]	-44.857	-40.452
Wijziging technische voorzieningen niet verdiende premies en lopende risico's			
Bruto		-572	-1.262
Aandeel herverzekeraars		<u>0</u>	<u>0</u>
		337.523	307.491
Toegerekende opbrengst uit beleggingen		<u>13.320</u>	<u>11.773</u>
Totaal baten		350.843	319.264
Schaden eigen rekening			
Bruto		186.741	171.815
Aandeel herverzekeraars		<u>-19.782</u>	<u>-19.992</u>
		166.959	151.823
Wijziging voorziening voor te betalen schade			
Bruto		26.776	37.795
Aandeel herverzekeraars		<u>129</u>	<u>-4.721</u>
		26.905	33.074
Bedrijfskosten			
Acquisitiekosten		82.201	75.294
Provisie en winstdeling ontvangen van herverzekeraars		-7.791	-7.304
Beheerskosten	[16]	<u>17.564</u>	<u>15.438</u>
		<u>91.974</u>	<u>83.428</u>
Totaal lasten		285.838	268.325
Resultaat technische rekening		65.005	50.939
NIET TECHNISCHE REKENING			
Opbrengsten uit beleggingen	[17]	14.372	17.719
Toegerekende opbrengst uit beleggingen overgeboekt naar technische rekening		<u>-13.320</u>	<u>-11.773</u>
		1.052	5.946
Niet-gerealiseerde winst op beleggingen		320	4.845
Niet-gerealiseerd verlies op beleggingen		<u>-16.924</u>	<u>-2.314</u>
Resultaat uit gewone bedrijfs- uitoefening voor belastingen		49.453	59.416
Schenking	[18]	<u>-100</u>	<u>-100</u>
Resultaat voor belastingen		49.353	59.316
Belastingen	[21]	<u>-11.842</u>	<u>-14.360</u>
Resultaat na belastingen		<u>37.511</u>	<u>44.956</u>

Resultaten per branche

(bedragen x € 1.000)

brand		motorrijtuigen w.a.		motorrijtuigen overig		overige		leven		Totaal	
2020	2019	2020	2019	2020	2019	2020	2019	2020	2019	2020	2019
119.059	108.563	112.143	101.279	73.634	66.871	76.495	70.853	1.621	1.639	382.952	349.205
-5.413	-4.681	-1.742	-1.275	-2.721	-2.398	-34.981	-32.098	0	0	-44.857	-40.452
-249	-450	-234	-451	-186	-225	96	-137	1	1	-572	-1.262
0	0	0	0	0	0	0	0	0	0	0	0
113.397	103.432	110.167	99.553	70.727	64.248	41.610	38.618	1.622	1.640	337.523	307.491
1.208	1.055	8.873	8.010	653	632	1.746	1.560	840	516	13.320	11.773
114.605	104.487	119.040	107.563	71.380	64.880	43.356	40.178	2.462	2.156	350.843	319.264
58.534	50.179	59.289	52.554	34.076	35.553	34.647	33.365	195	164	186.741	171.815
-1.650	-2.634	-521	-1.036	0	-222	-17.611	-16.100	0	0	-19.782	-19.992
56.884	47.545	58.768	51.518	34.076	35.331	17.036	17.265	195	164	166.959	151.823
1.495	2.188	15.737	24.753	-1.035	1.241	3.417	3.822	7.162	5.791	26.776	37.795
1.236	522	-1.199	-5.465	0	222	92	0	0	0	129	-4.721
2.731	2.710	14.538	19.288	-1.035	1.463	3.509	3.822	7.162	5.791	26.905	33.074
30.824	28.522	21.089	18.762	13.520	12.276	16.664	15.628	104	106	82.201	75.294
0	0	0	0	0	0	-7.791	-7.304	0	0	-7.791	-7.304
6.641	5.883	6.256	5.488	4.108	3.623	430	295	129	149	17.564	15.438
37.465	34.405	27.345	24.250	17.628	15.899	9.303	8.619	233	255	91.974	83.428
97.080	84.660	100.651	95.056	50.669	52.693	29.848	29.706	7.590	6.210	285.838	268.325
17.525	19.827	18.389	12.507	20.711	12.187	13.508	10.472	-5.128	-4.054	65.005	50.939

Geconsolideerd kasstroomoverzicht over 2020

Het overzicht is opgesteld volgens de indirecte methode (bedragen x € 1.000)

		2020	2019
Kasstroom uit operationele activiteiten			
Resultaat na belastingen	37.511	44.956	
Vermeerdering technische voorzieningen eigen rekening	27.476	34.336	
Mutatie voorzieningen	3.507	16.288	
Afschrijving bedrijfsmiddelen	334	312	
Mutatie schulden	4.385	3.146	
Mutatie vorderingen	360	-1.361	
Overige mutaties	9.314	-19.360	
Totaal kasstroom uit operationele activiteiten		82.887	78.317
Kasstroom uit investerings- en beleggingsactiviteiten			
<i>• investeringen, aankopen en verstekkingen</i>			
Beleggingen in terreinen en gebouwen en in aandelen en deelnemingsbewijzen	-72.444	-24.303	
Beleggingen in obligaties, vorderingen uit hypothecaire leningen, vorderingen uit andere leningen en deposito's bij kredietinstellingen	-55.071	-8.218	
Materiële vaste activa	-372	-422	
	-127.887	-32.943	
<i>• desinvesteringen, aflossingen en verkopen</i>			
Beleggingen in terreinen en gebouwen en in aandelen en deelnemingsbewijzen	62.802	0	
Beleggingen in obligaties, vorderingen uit hypothecaire leningen, vorderingen uit andere leningen en deposito's bij kredietinstellingen	13.220	15.709	
Materiële vaste activa	35	45	
	76.057	15.754	
Totaal kasstroom uit investerings- en beleggingsactiviteiten		-51.830	-17.189
Kasstroom uit financieringsactiviteiten			
Betaald dividend		-800	-800
Nettokasstroom		30.257	60.328
Liquide middelen 31 december	210.932	180.675	
Liquide middelen 1 januari	180.675	120.347	
		30.257	60.328

Algemeen

Activiteiten

N.V. Noordhollandsche van 1816 Holding statutair en feitelijk gevestigd te Oudkarspel heeft ten doel het beheer, het bestuur en de financiering van de met haar verbonden partijen. Nh1816 verzekeringsgroep oefent het schade- levensverzekeringsbedrijf uit in de branches brand, ziekte en ongevallen, motorrijtuigen, transport, varia en leven.

De branches ziekte en ongevallen, varia, rechtsbijstand, aansprakelijkheid en transport zijn samengevoegd tot de branche overige.

Met ingang van 2018 worden geen uitvaartpolissen meer verkocht en is de levensverzekeringsmaatschappij in run off. De run off heeft geen invloed op de continuïteit van de Nh1816 Verzekeringsgroep.

De vermelde grondslagen hebben zowel betrekking op de vennootschappelijke jaarrekening als op de geconsolideerde jaarrekening.

De jaarrekening is opgesteld conform het jaarrekeningregime als bedoeld in BW 2 titel 9, waarbij rekening is gehouden met Richtlijn 605 (verzekeringsmaatschappijen) van de Raad voor de Jaarverslaggeving.

Het inschrijvingsnummer bij de Kamer van Koophandel is 56923716.

Continuïteit

De jaarrekening is opgesteld op basis van continuïteit.

Consolidatie

Geconsolideerd worden die ondernemingen, waarin de N.V. Noordhollandsche van 1816 Holding rechtstreeks of middellijk voor meer dan 50% deelneemt in het geplaatste kapitaal.

De financiële gegevens van de deelnemingen worden voor 100% opgenomen.

In de geconsolideerde jaarrekening zijn betrokken de jaarrekeningen van de N.V. Noordhollandsche van 1816 Holding, alsmede die van de volgende deelnemingen:

Naam	Statutaire zetel	Deelname in %
N.V. Noordhollandsche van 1816, Schadeverzekeringsmaatschappij	Oudkarspel	100
N.V. Noordhollandsche van 1816, Levensverzekeringsmaatschappij	Oudkarspel	100
N.V. Beleggingsmaatschappij van de Noordhollandsche Brandwaarborg Maatschappij van 1816	Oudkarspel	100

Toepassing artikel 402 BW 2 titel 9

Bij de opstelling van de enkelvoudige winst- en verliesrekening is gebruik gemaakt van artikel 402 BW 2 titel 9, hetgeen betekent dat deze in beknopte vorm is weergegeven.

Toelichting op het geconsolideerde kasstroomoverzicht

Het kasstroomoverzicht is opgesteld volgens de indirecte methode. De geldmiddelen in het kasstroomoverzicht bestaan uit liquide middelen en banktegoeden. Deposito's bij kredietinstellingen zijn opgenomen onder overige beleggingen. Investerings- en desinvesteringen in terreinen en gebouwen, aandelen alsmede overige beleggingen worden verantwoord onder de investerings- en beleggingsactiviteiten; de afschrijvingen worden gerekend tot de operationele activiteiten. Ontvangen dividend, rente en huren zijn opgenomen onder de kasstroom uit operationele activiteiten.

Vergelijkende cijfers

De cijfers voor 2019 zijn waar nodig geherrubriceerd teneinde vergelijkbaarheid met 2020 mogelijk te maken.

Gebruik van schattingen

Bij het opstellen van de jaarrekening moet Nh1816 schattingen en veronderstellingen maken die de invloed zijn op de in de jaarrekening opgenomen posten. Deze schattingen zijn naar beste weten van de directie gemaakt, maar de daadwerkelijke uitkomsten kunnen uiteindelijk afwijken van de opgenomen schattingen. De belangrijkste schattingen hebben betrekking op:

- Het bepalen van de hoogte van de technische voorziening voor te betalen schaden en uitkeringen;
- Het bepalen van de hoogte van de technische voorziening voor levensverzekeringen;
- Het bepalen van de marktwaarde van de beleggingsfondsen, leningen en hypotheekleningen;
- Het bepalen van de Eligible Own Funds (EOF).

Voor een nadere uiteenzetting wordt verwezen naar de vermelde jaarrekeningposten.

Schattingswijziging

Als gevolg van een uitspraak van de rechter heeft een aanpassing in de berekening van de voorziening voor personenschade plaatsgevonden en wordt gebruik gemaakt van een staffel. Het effect op het resultaat boekjaar bedraagt negatief € 9,5 miljoen. >

> Grondslagen voor de waardering van activa en passiva

Waardering

Voor zover niet anders is vermeld, worden activa en passiva bij eerste verwerking opgenomen tegen de reële waarde. Na eerste verwerking worden de activa en passiva gewaardeerd tegen de geamortiseerde kostprijs, die gelijk is aan de nominale waarde.

Vreemde valuta

Indien activa en passiva luiden in vreemde valuta's, heeft omrekening plaatsgevonden tegen de officiële koersen per balansdatum. De daarbij optredende koersverschillen worden in het resultaat verwerkt.

Beleggingen

Terreinen en gebouwen

Terreinen en gebouwen worden gewaardeerd op marktwaarde gebaseerd op de getaxeerde opbrengst bij vrije verkoop. Eens in de vijf jaar vindt taxatie plaats door deskundigen. Gerealiseerde en ongerealiseerde waardeverschillen worden, rekening houdend met belastingen, rechtstreeks in het resultaat verantwoord. Op terreinen en gebouwen wordt niet afgeschreven.

Obligaties en andere vastrentende waarden

Beleggingen in vastrentende waarden worden gewaardeerd tegen aflossingswaarde onder aftrek van nodig geachte voorzieningen. De aflossingswaarde is veelal gelijk aan de nominale waarde. Het verschil tussen de aankoopprijs en de aflossingswaarde wordt over de resterende looptijd van de vastrentende waarden aan het resultaat toegerekend. Andere vastrentende waarden zijn vorderingen uit hypothecaire leningen en vorderingen uit andere leningen.

Aandelen en deelnemingsbewijzen

De waardering van de aandelen en aandelen in beleggingsfondsen geschiedt tegen marktwaarde. Voor genoteerde fondsen is dit de beurswaarde ultimo boekjaar.

Niet gerealiseerde resultaten worden onder aftrek van de latentie toegevoegd aan de herwaarderingsreserve.

Niet gerealiseerde verliezen worden onder aftrek van de latentie onttrokken aan de herwaarderingsreserves tot het bedrag waarvoor ze in het verleden in de herwaarderingsreserves zijn opgenomen. Het restant verlies wordt direct in de winst- en verliesrekening verantwoord. Waardestijgingen tot de verkrijgingsprijs worden in de winst- en verliesrekening verantwoord.

Gerealiseerde resultaten worden in de winst- en verliesrekening verantwoord.

Vorderingen uit directe verzekeringen

De vorderingen worden opgenomen voor de nominale waarde, onder aftrek van een voorziening voor mogelijke oninbaarheid.

Overige activa

Hieronder zijn gerubriceerd de materiële vaste activa, liquide middelen en overlopende activa. Met op balansdatum verwachte duurzame waardeverminderingen is rekening gehouden.

Materiële vaste activa

Kantoorinventaris en vervoermiddelen worden gewaardeerd tegen historische kosten verminderd met lineair berekende afschrijvingen gebaseerd op de geschatte economische levensduur van maximaal 5 jaar waarbij rekening is gehouden met een restwaarde voor vervoermiddelen.

Liquide middelen

De liquide middelen staan, voor zover niet anders vermeld, ter vrije beschikking van de vennootschap.

Herwaarderingsreserve

Voor niet gerealiseerde waardestijgingen wordt onder aftrek van een belastinglatentie een herwaarderingsreserve gevormd. Het gerealiseerde deel van de herwaarderingsreserve wordt ten gunste van de overige reserves gebracht.

Technische voorzieningen

De voorziening voor niet verdiende premies is berekend volgens de dagelijkse methode van de geboekte premie eigen behoud, onder aftrek van de daarover verschuldigde provisie.

De voorziening voor te betalen schaden omvat een post voor post schatting en deels op basis van gemiddelde bedragen per schade van de ultimo verslagjaar nog niet geregelde schaden, welke ten laste komen van de maatschappij, verhoogd met een opslag voor de geschatte kosten voor afwikkeling van deze schaden en IBN(E)R.

De technische voorziening levensverzekeringen wordt per polis vastgesteld als de contante waarde lasten minus contante waarde baten van de polis op de balansdatum. Naast de netto voorziening wordt een voorziening gevormd voor administratiekosten.

De gebruikte sterftetafel in het tarief is 100%/80% GBM 2000-2005 en 100%/80% GBV 2000-2005, zonder leeftijdscorrectie. Vanaf 2013 is het tarief gebaseerd op het gemiddelde van 80% GBM 2000-2005 en 80% GBV 2000-2005.

De gehanteerde rekenrente is 3%. Op de netto premie worden opslagen ter dekking van kosten en provisie toegepast.

- > Bij een negatieve toetsmarge wordt de technische voorziening levensverzekeringen bepaald op basis van een beste schatting en een risicomarge. De beste schatting is gelijk aan de contante waarde van de toekomstige premie, uitkeringen en kosten. Voor de bepaling van de risicomarge is de Cost of Capital-methode (CoC) toegepast met een CoC van 6%. Voor de bepaling van de technische voorzieningen vindt discontering plaats zonder volatiliteitsaanpassing.

Het herverzekeringsdeel van de technische voorzieningen is post voor post vastgesteld. Het herverzekeringsdeel wordt als aparte post in mindering gebracht op de brutovoorziening.

Voorzieningen

De overige voorzieningen zijn gevormd voor toekomstige jubileumverplichtingen, gewaardeerd tegen de contante waarde van de verwachte uitkeringen gedurende het dienstverband.

Belastingen

De voorziening voor latente belastingen is berekend tegen het belastingtarief van 25,0% (2019: 21,7%), toegepast op alle bestaande verschillen tussen de commerciële en fiscale waardering van activa en passiva, alsmede op de fiscale egalisatie- en calamiteitenreserve.

Grondslagen voor resultaatbepaling

Brutopremies

De brutopremies zijn bepaald op basis van de geldende tarieven die aan polishouders in rekening zijn gebracht, onder aftrek van verleende kortingen.

Toegerekende opbrengst uit beleggingen

De aan de technische rekening toegerekende opbrengst is berekend over de gemiddelde technische voorzieningen en is gerelateerd aan het rendement op de beleggingen.

Opbrengsten uit beleggingen

Hieronder worden begrepen alle aan het verslagjaar toe te rekenen dividend en interest van beleggingen, de gerealiseerde resultaten op beleggingen, de afschrijvingen op agio/disagio obligaties alsmede het exploitatiesaldo van de terreinen en gebouwen. In de opbrengsten is tevens begrepen de huur, die voor het kantoorgebouw aan een derde in rekening zou zijn gebracht.

Bedrijfskosten

De betaalde provisies zijn als acquisitiekosten verantwoord. De beheerskosten zijn alle aan het verslagjaar toe te rekenen uitgaven verband houdende met de bedrijfsuitoefening. De ontvangen administratieve vergoeding wordt hierop in mindering gebracht.

Belastingen resultaat uit gewone bedrijfsuitoefening

Als belastingen over het resultaat wordt verantwoord de over het resultaat voor belastingen berekende belastinglast overeenkomstig het geldende belastingtarief, rekening houdend met kostenaftrek en vrijgestelde winstbestanddelen bestaande uit fiscale investeringsfaciliteiten, het aandeel in resultaat van deelnemingen en toegestane fiscale egalisatiereserve.

Het verschil met de belasting over het fiscaal resultaat wordt toegevoegd c.q. onttrokken aan de voorziening voor latente belastingverplichtingen.

Toelichting op de geconsolideerde balans per 31 december 2020

(bedragen x € 1.000)

Beleggingen

[1] Terreinen en gebouwen

	2020	2019
Voor eigen gebruik		
Balans per 1 januari		
Aanschafwaarde	7.633	6.351
Cumulatieve herwaardering	<u>-994</u>	<u>-1.164</u>
	<u>6.639</u>	<u>5.187</u>
 Mutaties:		
Investeringen	653	1.282
Herwaardering	<u>0</u>	<u>170</u>
	<u>653</u>	<u>1.452</u>
 Balans per 31 december		
Aanschafwaarde	8.286	7.633
Cumulatieve herwaardering	<u>-994</u>	<u>-994</u>
	<u>7.292</u>	<u>6.639</u>

Op 1 november 2019 is het eigen kantoorpand voor het laatst getaxeerd.

De cumulatieve waardevermindering per 31 december bedraagt € 1.000.

[2] Overige financiële beleggingen

	Aandelen en deelnemingsbewijzen	Obligaties	Vorderingen uit hypothe-caire leningen	Vorderingen uit andere leningen	Deposito's bij krediet-instellingen	Totaal 2020	Totaal 2019
Balans per 1 januari	517.258	64.552	10.912	11.726	3.085	607.533	503.576
Verstrekkingsen en aankopen	71.791	42.303	1.104	1.662	10.002	126.862	31.239
Aflossingen en verkopen	-62.802	-5.800	-3.225	-4.195	0	-76.022	-15.709
Mutatie voorziening	0	0	0	0	0	0	0
Herwaardering en valutaresultaten	4.259	-1.433	0	0	0	2.826	88.427
Balans per 31 december	<u>530.506</u>	<u>99.622</u>	<u>8.791</u>	<u>9.193</u>	<u>13.087</u>	<u>661.199</u>	<u>607.533</u>
Marktwaarde	<u>530.506</u>	<u>112.314</u>	<u>9.519</u>	<u>10.700</u>	<u>13.087</u>	<u>676.126</u>	<u>619.066</u>

Verdeling marktwaarde overige financiële beleggingen naar valuta

	2020	2019
Euro	498.571	73,1%
Amerikaanse dollar	132.234	20,2%
Zwitserse frank	31.549	4,7%
Engelse pond	10.511	1,5%
Zweedse kronen	<u>3.261</u>	<u>0,5%</u>
	<u>676.126</u>	<u>100,0%</u>

Verdeling marktwaarde obligaties naar rating

	2020	2019
AAA	5.731	5,1%
AA	32.293	28,8%
A	43.066	38,3%
BBB	<u>31.224</u>	<u>27,8%</u>
	<u>112.314</u>	<u>100,0%</u>

>

> Verdeling resterende looptijd obligaties	2020	2019
0 - 3 jaar	12,1%	34,6%
3 - 7 jaar	4,7%	4,2%
7 - 10 jaar	40,2%	16,7%
> 10 jaar	43,0%	44,5%
	<u>100,0%</u>	<u>100,0%</u>

De verkrijgingsprijs van de aandelen bedraagt € 331.674 (2019: € 320.247).

De verkrijgingsprijs van de obligaties bedraagt € 103.495 (2019: € 65.289).

De marktwaarde van de obligaties bedraagt € 112.314 (2019: € 73.048).

De boekwaarde van de obligaties inclusief lopende rente bedraagt € 103.437 (2019: € 66.833).

In aandelen en deelnemingsbewijzen is ultimo boekjaar een bedrag van € 40.512 op basis van historische kostprijs belegd in een gesloten beleggingsfonds met variabel kapitaal. De reële waarde van dit fonds per jaareinde, waarin Nh1816 voor 10,7% in participeert, bedraagt € 90.131. Dit beleggingsfonds kent vier handelsmomenten per jaar, waarbij de aanmeldingstermijn voor aan- en verkoop circa 32 dagen voor kwartaaleinde is gesteld. Basis voor de waardering tegen actuele waarde is de actuele waarde van de onderliggende beleggingen. Bij de waardering is een illiquiditeits-afslag in aanmerking genomen.

In aandelen en deelnemingsbewijzen is ultimo boekjaar een bedrag van € 17.141 op basis van historische kostprijs belegd in preferente aandelen van ondernemingen. De reële waarde van dit fonds per jaareinde, waarin Nh1816 voor 10,0% in participeert, bedraagt € 18.172. Op de preferente aandelen wordt een van te voren vastgesteld dividend uitgekeerd. Het risicoprofiel is hierdoor sterk gerelateerd aan de kapitaalmarktrente en de hoogte van risico-opslagen voor bedrijfsobligaties. De handelsfrequentie is op basis van best effort. De marktwaarde berekening is op basis van toekomstig verwachte kasstromen verdisconteerd tegen relevante swaprente en kredietopslagen.

Hoewel de marktwaarde van een beperkt aantal individuele obligaties lager ligt dan de balanswaarde, in totaal € 0,3 mio (2019: € 0,4 mio), is er geen aanleiding tot aanpassing van de waardering, aangezien deze obligaties worden aangehouden tot het einde van de looptijd en geen voorziening benodigd is.

Het verschil tussen de verkrijgingsprijs en de aflossingswaarde van de obligaties bedraagt negatief € 3,8 mio (2019: negatief € 0,7 mio). De marktwaarde van de obligaties is inclusief lopende rente.

De kosten van beheer van de portefeuille bedraagt € 168 (2019: € 145).

De vorderingen uit andere leningen hebben betrekking op leningen met een looptijd langer dan 1 jaar, en zijn grotendeels verleend aan zakelijke relaties, waarbij pandrecht op portefeuilles verkregen is. Op deze leningen is een voorziening opgenomen van € 750.

De deposito's bij kredietinstellingen zijn direct opeisbaar.



Toelichting op de geconsolideerde balans per 31 december 2020

(bedragen x € 1.000)

> Overige activa

[3] Materiële vaste activa

	Kantoor- inventaris	Vervoer- middelen	Totaal 2020	Totaal 2019
Balans per 1 januari				
Aanschafwaarde	3.103	494	3.597	3.315
Cumulatieve afschrijvingen	<u>-2.504</u>	<u>-116</u>	<u>-2.620</u>	<u>-2.403</u>
	<u>599</u>	<u>378</u>	<u>977</u>	<u>912</u>
Mutaties:				
Investerings	229	143	372	422
Desinvesterings	0	-35	-35	-45
Afschrijvingen	<u>-246</u>	<u>-88</u>	<u>-334</u>	<u>-312</u>
	<u>-17</u>	<u>20</u>	<u>3</u>	<u>65</u>
Balans per 31 december				
Aanschafwaarde	3.332	538	3.870	3.597
Cumulatieve afschrijvingen	<u>-2.750</u>	<u>-140</u>	<u>-2.890</u>	<u>-2.620</u>
	<u>582</u>	<u>398</u>	<u>980</u>	<u>977</u>
Afschrijvingspercentage	<u>20%</u>	<u>20%</u>		

[4] Eigen vermogen

	2020	2019
Ondernemingsvermogen	538.157	489.306
Solvabiliteitskapitaalvereiste	241.082	241.255
Aanwezige solvabiliteit	566.644	497.125
Solvabiliteitsratio Solvency II	235%	206%
Interne solvabiliteitseis	128%	129%

De noodzakelijk geachte solvabiliteit (interne solvabiliteitseis) bestaat uit de solvabiliteitskapitaalvereiste met een extra opslag voor het aandelenrisico, mogelijke catastrofes, verhoogde sterfte en renteschok.

De samenstelling van en de wijzigingen in het eigen vermogen zijn weergegeven in de toelichting op de enkelvoudige balans.

Totaalresultaat	2020	2019
Resultaat na belastingen	37.511	44.956
Rechtstreekse mutaties in het eigen vermogen in verband met herwaarderingen	19.936	85.734
Belastingen over herwaarderingen	<u>-7.796</u>	<u>-16.497</u>
	<u>49.651</u>	<u>114.193</u>

>

> [5] Technische voorzieningen

<i>Voor te betalen schade/uitkeringen</i>	2020	2019
Netto		
Balans per 1 januari	220.751	193.468
Mutaties	<u>19.742</u>	<u>27.283</u>
Balans per 31 december	<u><u>240.493</u></u>	<u><u>220.751</u></u>
<i>Voor levensverzekeringen</i>		
Netto		
Balans per 1 januari	13.168	7.377
Mutaties	<u>7.162</u>	<u>5.791</u>
Balans per 31 december	<u><u>20.330</u></u>	<u><u>13.168</u></u>

[6] Toereikendheidstoets

Toereikendheid van de voorziening voor te betalen schade/uitkeringen

Voor de bepaling van de toereikendheid van de voorzieningen voor niet-verdiende premies en lopende risico's en voor te betalen schade wordt de marktwaardebenadering van Solvency II gehanteerd. De Solvency II berekening wordt bepaald door het toepassen van de 'chain ladder' methode. De methode wordt gebruikt om voorzieningen te schatten aan de hand van trends in betalingen of schadelast vanaf het schadejaar tot afwikkeljaar. De uitkomsten zijn verdisconteerd.

<i>Schadevoorziening bruto</i>	Jaarrekening	Solvency II	Verschil
Niet-verdiende premies en lopende risico's	19.338	-8.648	27.986
Te betalen schade	<u>258.701</u>	<u>231.194</u>	<u>27.507</u>
	278.039	222.546	55.493
Risicomarge	<u>0</u>	<u>23.309</u>	<u>-23.309</u>
	<u><u>278.039</u></u>	<u><u>245.855</u></u>	<u><u>32.184</u></u>

<i>Schadevoorziening netto</i>	Jaarrekening	Solvency II	Verschil
Niet-verdiende premies en lopende risico's	19.338	-8.648	27.986
Schadevoorziening	<u>240.493</u>	<u>209.802</u>	<u>30.691</u>
	259.831	201.154	58.677
Risicomarge	<u>0</u>	<u>23.309</u>	<u>-23.309</u>
	<u><u>259.831</u></u>	<u><u>224.463</u></u>	<u><u>35.368</u></u>

De risicomarge is berekend volgens de Solvency II-systematiek. Vergelijking van de 'best estimate' van de voorziening met de voorzieningen zoals deze in de jaarrekening zijn opgenomen levert de conclusie dat de opgenomen voorzieningen toereikend zijn. Dit wordt mede bevestigd door de positieve uitloopresultaten.

Toereikendheid van de voorziening voor levensverzekeringen

Ten aanzien van de levensverzekeringen is de toetsvoorziening bepaald als een benadering van de marktwaarde van de verplichting. Het totaal van technische voorzieningen van het levenbedrijf laat bij de toereikendheidstoets een negatieve marge van € 11.749 (2019: negatief € 5.746) zien. De negatieve marge is in het resultaat verwerkt. De negatieve marge wordt veroorzaakt door een daling van de rente.



Toelichting op de geconsolideerde balans per 31 december 2020

(bedragen x € 1.000)

> Voorzieningen

[7] Overige

Dit betreft een voorziening voor jubileumuitkeringen voor medewerkers.

Schulden

[8] Schulden uit directe verzekeringen

De schuld aan verzekeringnemers heeft betrekking op nog uit te betalen schaden en vooruitontvangen premies, welke per balansdatum reeds zijn geboekt.

[9] Overige schulden

2020

2019

Belastingen en sociale lasten

Loonbelasting	338	363
Vennootschapsbelasting	2.293	-
Omzetbelasting	20	-
Assurantiebelasting	6.718	6.265
	<u>9.369</u>	<u>6.628</u>

[10] Niet in de balans opgenomen informatie

Gestelde zekerheden

Verzekeraars in Nederland hebben de Nederlandsche Herverzekeringsmaatschappij voor Terrorismeschaden N.V. opgericht. Uit hoofde van het deelnemen bestaat een voorwaardelijke verplichting tot het uitkeren van terreurschaden voor een bedrag van maximaal € 1.364 (2019: € 1.285). In het verslagjaar heeft zich geen terreurschade voorgedaan binnen deze overeenkomst.

Verbonden partijen

Alle groepsmaatschappijen zoals opgenomen in de grondslagen worden aangemerkt als verbonden partij. Transacties tussen groepsmaatschappijen worden in de consolidatie geëlimineerd. Verder is de Coöperatie Noordhollandsche van 1816 U.A. aan te merken als economisch aandeelhouder.

Beleggingen

N.V. Noordhollandsche van 1816, Schadeverzekeringsmaatschappij heeft zich verplicht, voor een bedrag van € 35.000, tot aankoop van vastrentende waarden in 2021.

Oudkarspel, 15 april 2021

Raad van Commissarissen
E.F. Schneider (president commissaris)
R.A. Boogaard
R. van Os
mr. P.C.M. Leermakers

Bestuur
mr. A.G. Verell (directievoorzitter)
C. Verhage
R.M. Chattellon RA



Toelichting op de geconsolideerde winst- en verliesrekening over 2020

(bedragen x € 1.000)

Geografische segmentatie	2020	2019
[11] Verdiende premies eigen rekening		
Premies Nederland	<u>337.523</u>	<u>307.491</u>
[12] Herverzekering		
Uitgaande herverzekeringspremie	44.857	40.452
Af: premie 100% herverzekering	<u>-34.688</u>	<u>-31.877</u>
	<u>10.169</u>	<u>8.575</u>

Nh1816 sluit met herverzekeraars excess of loss contracten ter dekking van haar verzekeringstechnische risico's. Het betreft herverzekering-contracten voor catastrofe, brand en aansprakelijkheid. De hoogte van het eigen behoud is afgestemd op de omvang en de risico's.

[13] Resultaten uit herverzekering 2020	Motorrijtuigen	Brand	Overige	Totaal
Premie uitgaande herverzekering	-4.463	-5.413	-293	-10.169
Ontvangen recouvements	521	1.650	80	2.251
Mutatie recouvementreserve	1.199	-1.236	-92	-129
Provisie herverzekering	<u>0</u>	<u>0</u>	<u>0</u>	<u>0</u>
Resultaat	<u>-2.743</u>	<u>-4.999</u>	<u>-305</u>	<u>-8.047</u>

[14] Resultaten uit herverzekering 2019	Motorrijtuigen	Brand	Overige	Totaal
Premie uitgaande herverzekering	-3.673	-4.681	-221	-8.575
Ontvangen recouvements	1.256	2.634	0	3.890
Mutatie recouvementreserve	5.243	-522	0	4.721
Provisie herverzekering	<u>0</u>	<u>0</u>	<u>0</u>	<u>0</u>
Resultaat	<u>2.826</u>	<u>-2.569</u>	<u>-221</u>	<u>36</u>

In de resultatenrekening verantwoorde resultaten uit herverzekering zijn inclusief de in volmacht gevoerde herverzekering. De bovengenoemde resultaten uit herverzekering zijn exclusief de cijfers van de in volmacht gevoerde herverzekeringen.

De herverzekeringspremies zijn gestegen voornamelijk als gevolg van een groeiende portefeuille. In het verslagjaar hebben geen catastrofes plaatsgevonden voor rekening van herverzekeraars.

[15] Netto uitloopresultaten	2019	2018	2017	Oude jaren	Totaal 2020
Motorrijtuigen	13.776	556	1.201	-392	15.141
Brand	1.433	723	-106	92	2.142
Overige	<u>1.981</u>	<u>-361</u>	<u>361</u>	<u>0</u>	<u>1.981</u>
	<u>17.190</u>	<u>918</u>	<u>1.456</u>	<u>-300</u>	<u>19.264</u>

Het positieve uitloopresultaat in de branche Motorrijtuigen in 2019, 2018 en 2017 is het gevolg van een positieve ontwikkeling op een aantal aansprakelijkheidsschades. >

Toelichting op de geconsolideerde winst- en verliesrekening over 2020

(bedragen x € 1.000)

>	2018	2017	2016	Oude jaren	Totaal 2019
Motorrijtuigen	12.358	1.537	970	4.446	19.311
Brand	1.737	-67	-101	349	1.918
Overige	<u>1.318</u>	<u>172</u>	<u>355</u>	<u>391</u>	<u>2.236</u>
	<u>15.413</u>	<u>1.642</u>	<u>1.224</u>	<u>5.186</u>	<u>23.465</u>

[16] Beheerskosten

	2020	2019
Salariskosten	8.697	7.729
Sociale lasten	1.277	1.304
Pensioenpremies	1.944	1.835
Overige personeelskosten	746	588
Afschrijvingen	334	312
Automatiseringskosten	5.236	4.585
Overige kosten	<u>3.167</u>	<u>2.629</u>
	21.401	18.982
Af: administratieve vergoedingen van herverzekeraars	<u>3.837</u>	<u>3.544</u>
	<u>17.564</u>	<u>15.438</u>

Pensioen

Met de deelnemers is een DB regeling gesloten die is ondergebracht bij een verzekeraar.

[17] Opbrengsten uit beleggingen

	2020	2019
Terreinen en gebouwen	200	200
Aandelen	13.428	14.195
Obligaties	2.038	2.471
Hypothecaire leningen	357	376
Andere leningen	577	608
Deposito's	2	0
Liquide middelen en overige interest	-598	-332
Dotatie voorziening leningen / rekeningen-courant	0	0
Koersverschillen vreemde valuta	-2.249	323
Mutatie agio/disagio	-201	-54
Gerealiseerd koersresultaat	926	0
Resultaat deelnemingen	0	0
Beheerskosten	<u>-108</u>	<u>-68</u>
	14.372	17.719
Af: toegerekende opbrengst uit beleggingen aan technische rekening	<u>13.320</u>	<u>11.773</u>
	<u>1.052</u>	<u>5.946</u>

[18] Schenking

Dit betreft schenkingen aan goede doelen in Nederland.

>

Toelichting op de geconsolideerde winst- en verliesrekening over 2020

(bedragen x € 1.000)

> Specificatie opbrengsten aandelen en terreinen en gebouwen

[19] Aandelen	2020	2019	2018	2017	2016
Directe beleggingsopbrengsten	13.428	14.195	12.773	12.145	10.465
Niet-gerealiseerde resultaten	4.259	88.096	-39.555	48.620	29.459
Gerealiseerde resultaten	<u>926</u>	<u>-</u>	<u>-73</u>	<u>0</u>	<u>-20</u>
	<u>18.613</u>	<u>102.291</u>	<u>-26.855</u>	<u>60.765</u>	<u>39.904</u>

[20] Terreinen en gebouwen

Directe beleggingsopbrengsten	200	200	200	200	200
Niet-gerealiseerde resultaten	0	170	0	0	0
Gerealiseerde resultaten	<u>0</u>	<u>0</u>	<u>0</u>	<u>0</u>	<u>0</u>
	<u>200</u>	<u>370</u>	<u>200</u>	<u>200</u>	<u>200</u>

[21] Belastingen

	2020	2019
Resultaat voor belastingen	49.353	59.316
Belastingen	11.842	14.360
Toepasselijk belastingtarief	25,0%	25,0%
Wijziging belastingtarief	0%	0,2%
Permanente verschillen	<u>-1,0%</u>	<u>-1,0%</u>
Effectief belastingtarief	<u>24,0%</u>	<u>24,2%</u>

[22] Overige informatie

Honorarium accountant

	2020	2019
Onderzoek van de jaarrekening	173	146
Andere controleopdrachten	27	23
Fiscale adviesdiensten	0	0
Overige diensten	<u>0</u>	<u>0</u>
	<u>200</u>	<u>169</u>

De hierboven vermelde accountantskosten (inclusief omzetbelasting) hebben betrekking op het boekjaar van de jaarrekening, ongeacht of de werkzaamheden reeds gedurende het boekjaar zijn verricht.

De andere controlewerkzaamheden uitgevoerd door de onafhankelijke externe accountant zijn:

Wettelijke opdrachten

Controle van toezichtsrapporthages van 3 entiteiten uit hoofde van de Wft.

Aantal medewerkers

Ultimo 2020 waren, herrekend op fulltime basis, 142 medewerkers in dienst (2019: 133).

Ultimo 2020 waren 164 medewerkers in dienst tegen ultimo 2019:156.



> *Bezoldiging bestuurders en commissarissen*

Onder de personeelskosten zijn begrepen de bezoldigingen, inclusief pensioenpremies van de bestuurders ad € 1.368 (2019: € 1.243). De in artikel 383.2 BW 2 titel 9 bedoelde hypothecaire leningen aan bestuurders bedragen € 90 (2019: € 195). De rente bedraagt 1,75% per jaar.

Daarnaast fungeerde in 2020 4 commissarissen bij Nh1816, aan wie in het verslagjaar gezamenlijk € 230 is uitbetaald (2019: € 225), waarvan € 38 betrekking heeft op omzetbelasting.

[23] **Gebeurtenissen na balansdatum**

Er zijn geen gebeurtenissen bekend die tot vermelding in de jaarrekening moeten leiden.

Vennootschappelijke balans per 31 december 2020 (voor resultaatbestemming)

(bedragen x € 1.000)

ACTIVA		31-12-2020	31-12-2019
Beleggingen			
<i>Terreinen en gebouwen</i>	[1]	7.292	6.639
Voor eigen gebruik			
<i>Deelnemingen in groepsmaatschappijen</i>	[24]	<u>532.878</u>	<u>485.303</u>
		540.170	491.942
Liquide middelen		<u>1.294</u>	<u>804</u>
		<u>541.464</u>	<u>492.746</u>
PASSIVA			
Eigen vermogen			
Gestort en opgevraagd kapitaal	[25]	1.000	1.000
Agioreserve	[26]	152.851	152.851
Herwaarderingsreserve	[27]	193.894	182.371
Overige reserve	[28]	152.901	108.128
Onverdeeld resultaat		<u>37.511</u>	<u>44.956</u>
		538.157	489.306
Vorzieningen			
Voor belastingen		172	149
Overige schulden			
Rekening-courant groepsmaatschappijen	[29]	1.168	942
Overige overlopende passiva		<u>1.967</u>	<u>2.349</u>
		3.135	3.291
		<u>541.464</u>	<u>492.746</u>

Vennootschappelijke winst- en verliesrekening over 2020

(bedragen x € 1.000)

	2020	2019
Resultaat deelnemingen na belastingen	37.412	44.721
Overige resultaten na belastingen	<u>99</u>	<u>235</u>
Resultaat na belastingen	<u><u>37.511</u></u>	<u><u>44.956</u></u>

Toelichting op de vennootschappelijke balans per 31 december 2020

(bedragen x € 1.000)

Grondslagen van waardering en bepaling van het resultaat

De enkelvoudige jaarrekening is opgesteld in overeenstemming met de wettelijke bepalingen van Titel 9 Boek 2 BW en de stellige uitspraken van de Richtlijnen voor de Jaarverslaggeving uitgegeven door de Raad voor de Jaarverslaggeving. De grondslagen van waardering van activa en passiva en van resultaatbepaling van de enkelvoudige jaarrekening zijn gelijk als vermeld in de toelichting op de geconsolideerde jaarrekening van de N.V. Noordhollandsche van 1816 Holding.

[24] Deelnemingen in groepsmaatschappijen

De deelnemingen zijn gewaardeerd tegen nettovermogenswaarde, bepaald conform de waarderingsregels zoals deze in de toelichting op de geconsolideerde jaarrekening zijn vermeld.

	2020	2019
Balans per 1 januari	485.303	371.346
Agiostaking	0	0
Resultaat	37.412	44.720
Dividend	-2.000	0
Vermogensmutatie deelnemingen	<u>12.163</u>	<u>69.237</u>
Balans per 31 december	<u>532.878</u>	<u>485.303</u>

Eigen vermogen

[25] Gestort en opgevraagd kapitaal

Het maatschappelijk kapitaal van de vennootschap bedraagt € 2,5 miljoen. Het is verdeeld in 25.000 gewone aandelen van elk € 100 (x EUR 1). Het gestort en opgevraagd kapitaal van de vennootschap bestaat uit 10.000 gewone aandelen van elk € 100 (x EUR 1).

[26] Agioreserve

Balans per 1 januari	152.851	152.851
Mutatie	<u>0</u>	<u>0</u>
Balans per 31 december	<u>152.851</u>	<u>152.851</u>

[27] Herwaarderingsreserve

Deze reserve heeft betrekking op de herwaardering van de onroerende zaken, beleggingen en deelnemingen. Bij bepaling van de herwaarderingsreserve wordt, indien van toepassing, rekening gehouden met belastingen.

Balans per 1 januari	182.371	118.330
Vermogensmutaties deelnemingen	18.527	71.430
Ongerealiseerde koersresultaten	0	0
Mutatie tariefswijziging belastinglatentie	-6.364	-2.193
Mutatie aan Overige reserve	<u>-640</u>	<u>-5.196</u>
Balans per 31 december	<u>193.894</u>	<u>182.371</u>

[28] Overige reserve

Balans per 1 januari	108.128	72.968
Resultaat vorig boekjaar	44.956	30.764
Dividend	-800	-800
Mutatie tariefswijziging belastinglatentie	-23	0
Mutatie van Herwaarderingsreserve	<u>640</u>	<u>5.196</u>
Balans per 31 december	<u>152.901</u>	<u>108.128</u>

>

> [29] Rekeningen courant groepsmaatschappijen

In 2020 is over de rekeningen courant een rente berekend van 5% (2019: 5%).

[30] Niet in de balans opgenomen informatie

Fiscale eenheid

N.V. Noordhollandsche van 1816 Holding vormt met haar 100% deelnemingen een fiscale eenheid voor de vennootschapsbelasting en omzetbelasting. Op grond daarvan is de N.V. Noordhollandsche van 1816 Holding hoofdelijk aansprakelijk voor de belastingschulden van de fiscale eenheid.

Per 1 januari 2018 is N.V. Noordhollandsche van 1816, Levensverzekeringsmaatschappij zelfstandig belastingplichtig voor de vennootschapsbelasting.

Huurcontract

N.V. Noordhollandsche van 1816 Holding verhuurt een bedrijfspand aan N.V. Noordhollandsche van 1816, Schadeverzekeringsmaatschappij. Het huurcontract heeft een looptijd van 3 jaar en loopt tot 31 december 2015 en wordt daarna jaarlijks verlengd. De huurverplichting voor het komende jaar bedraagt € 200.

[31] Gebeurtenissen na balansdatum

Er zijn geen gebeurtenissen bekend die tot vermelding in de jaarrekening moeten leiden.

[32] Statutaire vestigingsplaats

N.V. Noordhollandsche van 1816 Holding is statutair gevestigd te Oudkarspel.

De vennootschap houdt kantoor aan de Dorpsstraat 820, te Oudkarspel en is ingeschreven in het handelsregister van de KvK onder nummer 56923716.

[33] Resultaatbestemming

Het bestuur stelt voor vooruitlopend op de goedkeuring van de algemene vergadering van aandeelhouders, het resultaat over 2020 als volgt te verdelen:

Toevoeging aan de Overige reserves	36.611
Dividend	<u>900</u>
	<u>37.511</u>

Oudkarspel, 15 april 2021

Raad van Commissarissen
E.F. Schneider (president commissaris)
R.A. Boogaard
R. van Os
mr. P.C.M. Leermakers

Bestuur
mr. A.G. Verell (directievoorzitter)
C. Verhage
R.M. Chattellon RA

Statutaire regeling resultaatbestemming

Conform artikel 36 van de statuten besluit de Algemene Vergadering op voorstel van het bestuur omtrent de bestemming.

Aan: de algemene vergadering en de raad van commissarissen
van N.V. Noordhollandsche van 1816 Holding

Verklaring over de jaarrekening 2020

Ons oordeel

Naar ons oordeel geeft de jaarrekening van N.V. Noordhollandsche van 1816 Holding ('de vennootschap') een getrouw beeld van de grootte en de samenstelling van het vermogen van de vennootschap en de groep (de vennootschap samen met haar dochtermaatschappijen) op 31 december 2020 en van het resultaat over 2020 in overeenstemming met Titel 9 Boek 2 van het in Nederland geldende Burgerlijk Wetboek ('BW').

Wat we hebben gecontroleerd

Wij hebben de in dit jaarverslag opgenomen jaarrekening 2020 van N.V. Noordhollandsche van 1816 Holding te Oudkarspel gecontroleerd. De jaarrekening omvat de geconsolideerde jaarrekening van de groep en de enkelvoudige jaarrekening. De jaarrekening bestaat uit:

- de geconsolideerde en enkelvoudige balans per 31 december 2020;
- de geconsolideerde en enkelvoudige winst-en-verliesrekening over 2020;
- de toelichting met de gehanteerde grondslagen voor financiële verslaggeving en overige toelichtingen.

Het stelsel voor financiële verslaggeving dat is gebruikt voor het opmaken van de jaarrekening is Titel 9 Boek 2 BW.

De basis voor ons oordeel

Wij hebben onze controle uitgevoerd volgens Nederlands recht, waaronder ook de Nederlandse controlestandaarden vallen. Onze verantwoordelijkheden op grond hiervan zijn beschreven in de paragraaf 'Onze verantwoordelijkheden voor de controle van de jaarrekening'.

Wij vinden dat de door ons verkregen controle-informatie voldoende en geschikt is als basis voor ons oordeel.

Onafhankelijkheid

Wij zijn onafhankelijk van N.V. Noordhollandsche van 1816 Holding zoals vereist in de Wet toezicht accountantsorganisaties (Wta), de Verordening inzake de onafhankelijkheid van accountants bij assuranceopdrachten (ViO) en andere voor de opdracht relevante onafhankelijkheidsregels in Nederland. Verder hebben wij voldaan aan de Verordening gedrags- en beroepsregels accountants (VGBA).

Verklaring over de in het jaarverslag opgenomen andere informatie

Naast de jaarrekening en onze controleverklaring daarbij, omvat het jaarverslag andere informatie, die bestaat uit:

- Missie - Visie - Strategie - Kernwaarden;
- Structuur;
- Advies van de Raad van Commissarissen;
- Kerncijfers;
- Personalie en adres;
- Bestuursverslag;
- Risicomanagement;
- Verslag van de Raad van Commissarissen;
- Overige gegevens.

>

- Op grond van onderstaande werkzaamheden zijn wij van mening dat de andere informatie:
- met de jaarrekening verenigbaar is en geen materiële afwijkingen bevat;
 - alle informatie bevat die op grond van Titel 9 Boek 2 BW is vereist.

Wij hebben de andere informatie gelezen en hebben op basis van onze kennis en ons begrip, verkregen vanuit de jaarrekeningcontrole of anderszins, overwogen of de andere informatie materiële afwijkingen bevat.

Met onze werkzaamheden hebben wij voldaan aan de vereisten in Titel 9 Boek 2 BW en de Nederlandse Standaard 720. Deze werkzaamheden hebben niet dezelfde diepgang als onze controlewerkzaamheden bij de jaarrekening.

De directie is verantwoordelijk voor het opstellen van de andere informatie, waaronder het bestuursverslag en de overige gegevens in overeenstemming met Titel 9 Boek 2 BW.

Verantwoordelijkheden met betrekking tot de jaarrekening en de accountantscontrole

Verantwoordelijkheden van de directie en de raad van commissarissen voor de jaarrekening

De directie is verantwoordelijk voor:

- het opmaken en het getrouw weergeven van de jaarrekening in overeenstemming met Titel 9 Boek 2 BW; en voor
- een zodanige interne beheersing die de directie noodzakelijk acht om het opmaken van de jaarrekening mogelijk te maken zonder afwijkingen van materieel belang als gevolg van fouten of fraude.

Bij het opmaken van de jaarrekening moet de directie afwegen of de vennootschap in staat is om haar werkzaamheden in continuïteit voort te zetten. Op grond van het genoemde verslaggevingsstelsel moet de directie de jaarrekening opmaken op basis van de continuïteitsveronderstelling, tenzij de directie het voornemen heeft om de vennootschap te liquideren of de bedrijfsactiviteiten te beëindigen of als beëindiging het enige realistische alternatief is. De directie moet gebeurtenissen en omstandigheden waardoor gereede twijfel zou kunnen bestaan of de vennootschap haar bedrijfsactiviteiten kan voortzetten, toelichten in de jaarrekening.

De raad van commissarissen is verantwoordelijk voor het uitoefenen van toezicht op het proces van financiële verslaggeving van de vennootschap.

Onze verantwoordelijkheden voor de controle van de jaarrekening

Onze verantwoordelijkheid is het zodanig plannen en uitvoeren van een controleopdracht dat wij daarmee voldoende en geschikte controle-informatie verkrijgen voor het door ons af te geven oordeel. Onze doelstellingen zijn een redelijke mate van zekerheid te verkrijgen over de vraag of de jaarrekening als geheel geen afwijking van materieel belang bevat als gevolg van fraude of van fouten en een controleverklaring uit te brengen waarin ons oordeel is opgenomen. Een redelijke mate van zekerheid is een hoge mate maar geen absolute mate van zekerheid waardoor het mogelijk is dat wij tijdens onze controle niet alle afwijkingen van materieel belang ontdekken. ➤

- > Afwijkingen kunnen ontstaan als gevolg van fraude of fouten en zijn materieel indien redelijkerwijs kan worden verwacht dat deze, afzonderlijk of gezamenlijk, van invloed kunnen zijn op de economische beslissingen die gebruikers op basis van deze jaarrekening nemen. De materialiteit beïnvloedt de aard, timing en omvang van onze controlewerkzaamheden en de evaluatie van het effect van onderkende afwijkingen op ons oordeel.

Een meer gedetailleerde beschrijving van onze verantwoordelijkheden is opgenomen in de bijlage bij onze controleverklaring.

Amsterdam, 20 april 2021
PricewaterhouseCoopers Accountants N.V.

Origineel getekend door;
drs. M. Ferwerda RA

In aanvulling op wat is vermeld in onze controleverklaring hebben wij in deze bijlage onze verantwoordelijkheden voor de controle van de jaarrekening nader uiteengezet en toegelicht wat een controle inhoudt.

De verantwoordelijkheden van de accountant voor de controle van de jaarrekening

Wij hebben deze accountantscontrole professioneel-kritisch uitgevoerd en hebben waar relevant professionele oordeelsvorming toegepast in overeenstemming met de Nederlandse controlestandaarden, ethische voorschriften en de onafhankelijkheidseisen. Onze controle bestond onder andere uit:

- Het identificeren en inschatten van de risico's dat de jaarrekening afwijkingen van materieel belang bevat als gevolg van fouten of fraude, het in reactie op deze risico's bepalen en uitvoeren van controlewerkzaamheden en het verkrijgen van controle-informatie die voldoende en geschikt is als basis voor ons oordeel. Bij fraude is het risico dat een afwijking van materieel belang niet ontdekt wordt groter dan bij fouten. Bij fraude kan sprake zijn van samenspanning, valsheid in geschrifte, het opzettelijk nalaten transacties vast te leggen, het opzettelijk verkeerd voorstellen van zaken of het doorbreken van de interne beheersing.
- Het verkrijgen van inzicht in de interne beheersing die relevant is voor de controle met als doel controlewerkzaamheden te selecteren die passend zijn in de omstandigheden. Deze werkzaamheden hebben niet als doel om een oordeel uit te spreken over de effectiviteit van de interne beheersing van de vennootschap.
- Het evalueren van de geschiktheid van de gebruikte grondslagen voor financiële verslaggeving en het evalueren van de redelijkheid van schattingen door de directie en de toelichtingen die daarover in de jaarrekening staan.
- Het vaststellen dat de door de directie gehanteerde continuïteitsveronderstelling aanvaardbaar is. Ook op basis van de verkregen controle-informatie vaststellen of er gebeurtenissen en omstandigheden zijn waardoor gereede twijfel zou kunnen bestaan of de vennootschap haar bedrijfsactiviteiten in continuïteit kan voortzetten. Als wij concluderen dat er een onzekerheid van materieel belang bestaat, zijn wij verplicht om aandacht in onze controleverklaring te vestigen op de relevante gerelateerde toelichtingen in de jaarrekening. Als de toelichtingen inadequaat zijn, moeten wij onze verklaring aanpassen. Onze conclusies zijn gebaseerd op de controle-informatie die verkregen is tot de datum van onze controleverklaring. Toekomstige gebeurtenissen of omstandigheden kunnen er echter toe leiden dat een onderneming haar continuïteit niet langer kan handhaven.
- Het evalueren van de presentatie, structuur en inhoud van de jaarrekening en de daarin opgenomen toelichtingen en het evalueren of de jaarrekening een getrouw beeld geeft van de onderliggende transacties en gebeurtenissen.

Gegeven onze eindverantwoordelijkheid voor het oordeel zijn wij verantwoordelijk voor de aansturing van, het toezicht op en de uitvoering van de groepscontrole. In dit kader hebben wij de aard en omvang van de uit te voeren werkzaamheden voor de groepsonderdelen bepaald om te waarborgen dat we voldoende controlewerkzaamheden verrichten om in staat te zijn een oordeel te geven over de jaarrekening als geheel.

Bepalend hierbij zijn de geografische structuur van de groep, de omvang en/of het risicoprofiel van de groepsonderdelen of de activiteiten, de bedrijfsprocessen en interne beheersingsmaatregelen en de bedrijfstak waarin de vennootschap opereert. Op grond hiervan hebben wij de groepsonderdelen geselecteerd waarbij een controle of beoordeling van de financiële informatie of specifieke posten noodzakelijk was.

Wij communiceren met de raad van commissarissen onder andere over de geplande reikwijdte en timing van de controle en over de significante bevindingen die uit onze controle naar voren zijn gekomen, waaronder eventuele significante tekortkomingen in de interne beheersing.

Dorpsstraat 820
1724 NT Oudkarspel
Postbus 1
1724 ZG Oudkarspel

T. (0226) 33 18 16
info@nh1816.nl
www.nh1816.nl