

Jaarcijfers **2013**

N.V. Noordhollandsche van 1816 Holding

197^e boekjaar

Jaarcijfers 2013

N.V. Noordhollandsche van 1816 Holding

197^e boekjaar

Missie	3
Inleiding	3
Herstructurering	4
Advies van de Raad van Commissarissen	5
Kerncijfers	6
Personalia en adres	9
Verslag van de directie	12
Risicomanagement	14
Governance principes	16
Verslag van de Raad van Commissarissen	17
Jaarrekening:	
• Grondslagen voor de financiële verslaggeving	18
• Geconsolideerde balans per 31 december 2013	20
• Geconsolideerde winst- en verliesrekening over 2013	22
• Geconsolideerd kasstroomoverzicht over 2013	24
• Toelichting op de geconsolideerde balans per 31 december 2013	25
• Toelichting op de geconsolideerde winst- en verliesrekening over 2013	28
• Vennootschappelijke balans per 31 december 2013	31
• Vennootschappelijk winst- en verliesrekening over 2013	32
• Toelichting op de vennootschappelijk balans per 31 december 2013	33
Overige gegevens:	
• Statutaire regeling resultaatbestemming	35
• Resultaatbestemming	35
• Controleverklaring van de onafhankelijke accountant	36

Nh1816 wil, als coöperatieve verzekeringsmaatschappij, via het intermediair simple risk verzekeringen, schade en leven (1 uitvaartproduct), met een optimale prijs-kwaliteitverhouding bieden, voor particulieren. Wij streven naar continuïteit en een actieve rendementsvolle samenwerking met het intermediair.

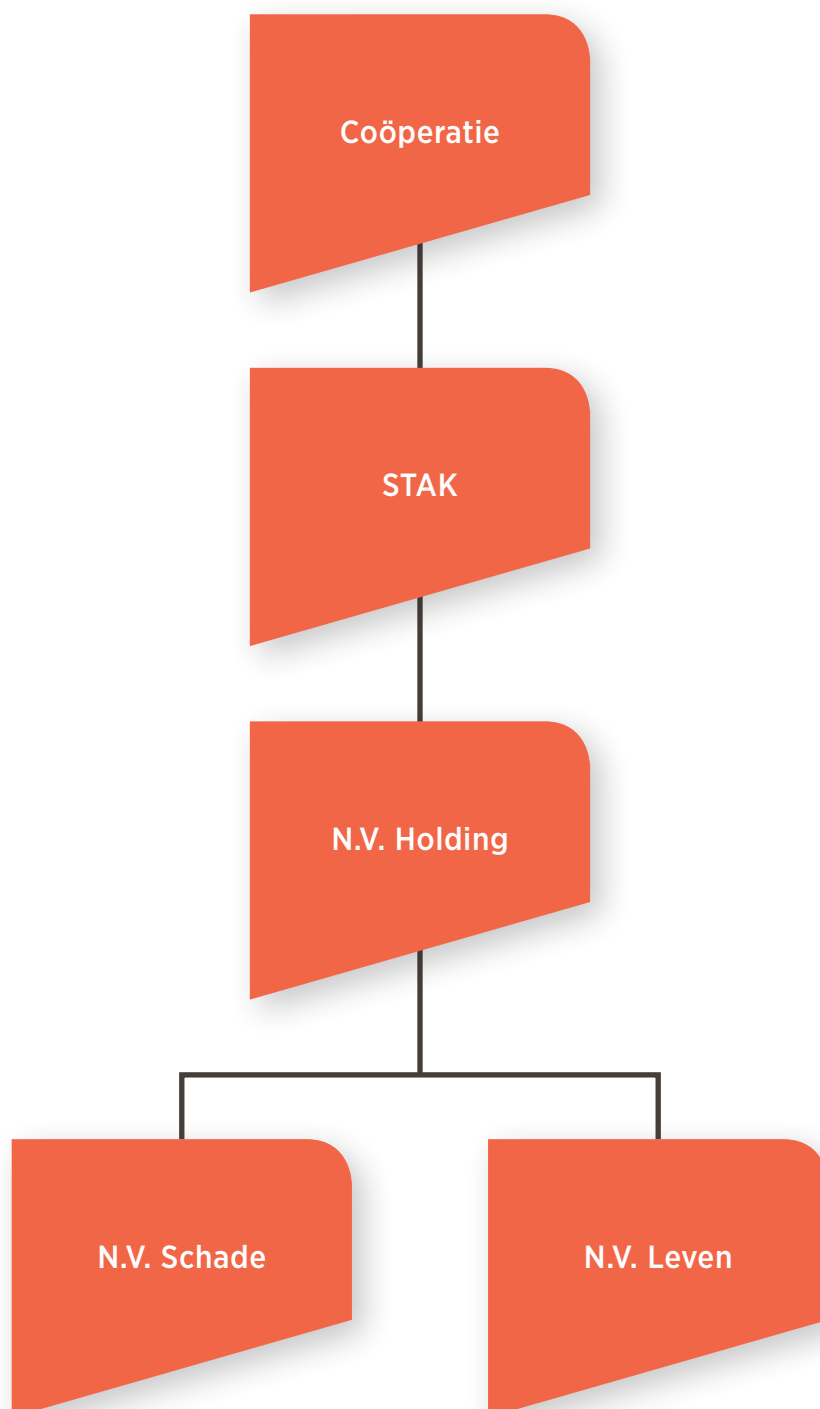
Deze samenwerking kenmerkt zich door een belangrijke rol van het intermediair bij het acceptatie- en schadeproces en steunt op een toegankelijke en doelmatige administratie. Wij streven ernaar om de tussenpersoon nadrukkelijker zijn rol als intermediair te laten vervullen; dat stelt eisen aan diens bedrijfsvoering en de mate waarin diens marktbewerking overeenkomt met onze opvattingen.

Door de uitstekende persoonlijke contacten met het intermediair beschikken wij snel over relevante marktinformatie waarmee wij door onze slagvaardige organisatie flexibel omgaan. De coöperatieve structuur benadrukt dat het belang van de verzekerden en niet het aandeelhoudersbelang centraal staat. Maatschappelijk verantwoord ondernemen is hierbij een belangrijk aspect.

Als gevolg van de juridische herstructurering is per 31 december 2012 Onderlinge Noordhollandsche Brandwaarborg Maatschappij U.A. omgezet in de Coöperatie Noordhollandsche van 1816 U.A. Op 1 januari 2013 is de N.V. Noordhollandsche van 1816 Holding ontstaan uit een afsplitsing van de Coöperatie Noordhollandsche van 1816 U.A. Hierbij zijn de vermogensbestanddelen zoals gehouden door de Coöperatie overgedragen aan de per deze datum opgerichte N.V. Noordhollandsche van 1816 Holding. In deze Holding worden vanaf 2013 de activiteiten van de voormalige Onderlinge uitgevoerd.

Op 2 januari 2013 zijn de aandelen van N.V. Noordhollandsche van 1816 Holding gecertificeerd. De aandelen worden sindsdien gehouden door Stichting Administratiekantoor Noordhollandsche van 1816.

De pro forma vergelijkende geconsolideerde cijfers 2012 zijn die van de Coöperatie Noordhollandsche van 1816 U.A. De vergelijkende cijfers van N.V. Noordhollandsche van 1816 Holding zijn die van de vennootschappelijke openingsbalans per 1 januari 2013.



Ingevolge artikel 33 lid 3 van de statuten brengen wij hierbij een preadvies uit omtrent de door de directie opgemaakte jaarrekening over het boekjaar 2013. De jaarrekening 2013 is gecontroleerd door de daartoe door de vergadering van aandeelhouders aangewezen accountant, die blijkens zijn goedkeurende controleverklaring bericht dat het vermogen per 31 december 2013 en het resultaat over het boekjaar 2013 van N.V. Noordhollandsche van 1816 Holding getrouw zijn weergegeven.

Wij adviseren de Algemene Vergadering over te gaan tot vaststelling van de jaarrekening, aan de directeuren decharge te verlenen voor het door hen in 2013 uitgevoerde bestuur en aan commissarissen voor het door hen in 2013 uitgeoefende toezicht en akkoord te gaan met het voorstel met betrekking tot de winstverdeling.

Oudkarspel, 6 maart 2014

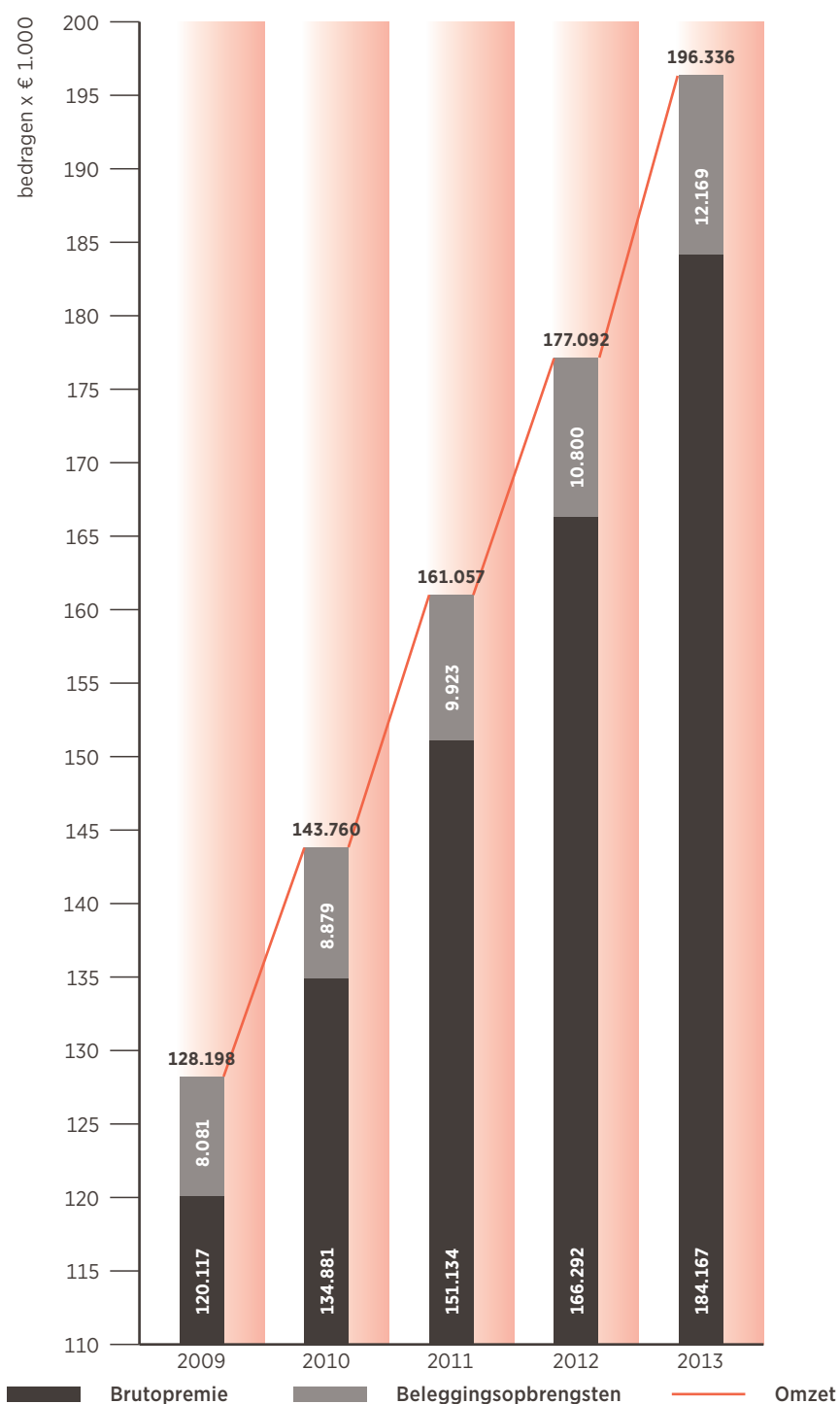
Namens de Raad van Commissarissen
H.K.H. Aanstoot, president commissaris



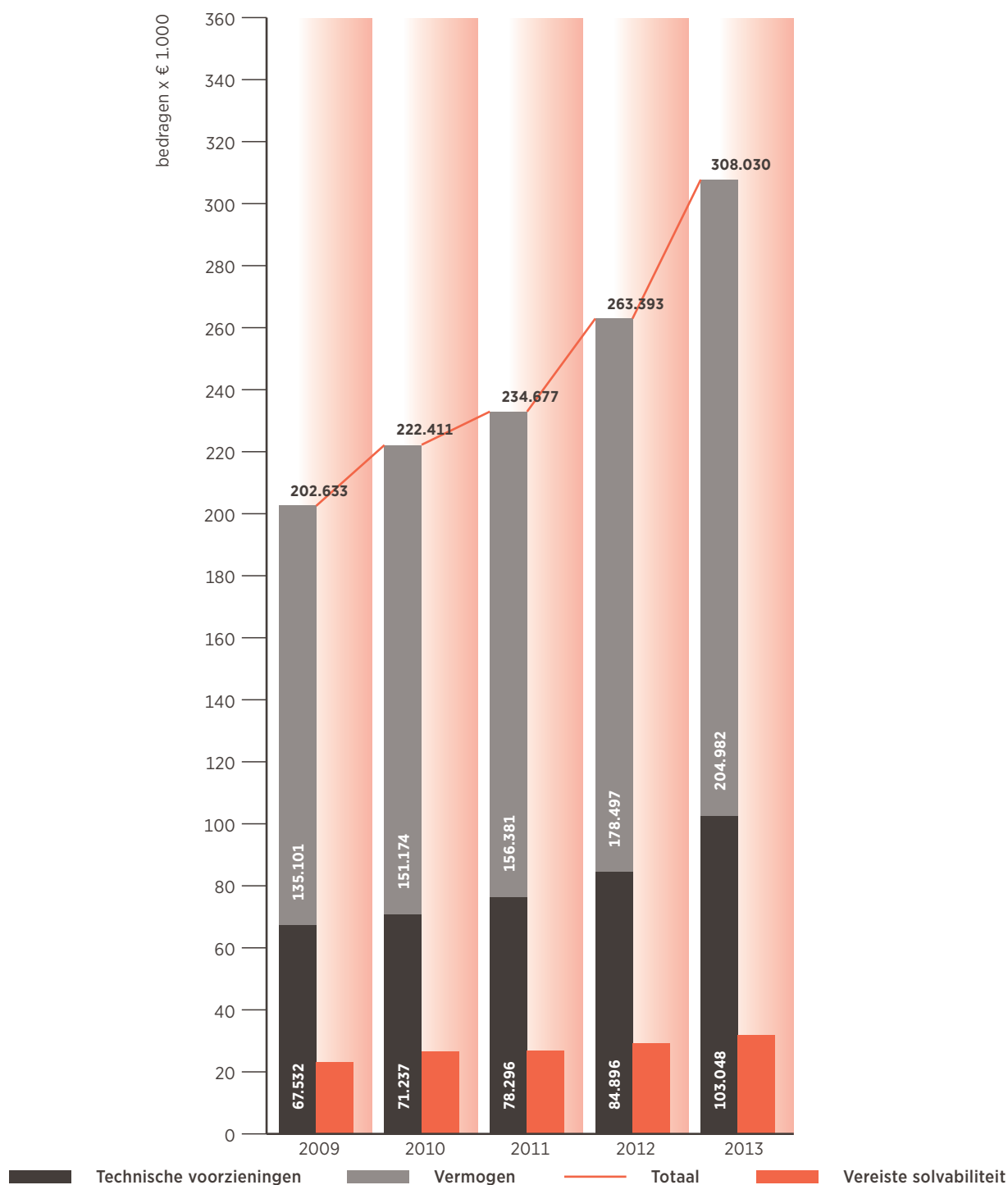
Kerncijfers

(bedragen x € 1.000)

Jaar	Brutopremie	Beleggingsopbrengsten	Omzet
2009	120.117	8.081	128.198
2010	134.881	8.879	143.760
2011	151.134	9.923	161.057
2012	166.292	10.800	177.092
2013	184.167	12.169	196.336



Jaar	Premie eigen rekening	Technische voorzieningen	Vermogen	Totaal	In % v/d premie eigen rekening	Vereiste solvabiliteit (in miljoenen euro's)
2009	105.649	67.532	135.101	202.633	191,8	23.410
2010	117.996	71.237	151.174	222.411	188,5	26.787
2011	132.016	78.296	156.381	234.677	177,8	27.125
2012	144.934	84.896	178.497	263.393	181,7	29.415
2013	160.190	103.048	204.982	308.030	192,3	32.103



STAK Noordhollandsche van 1816	H.K.H. Aanstoot (voorzitter) A.T.J. van Hooft J.J. Termeulen mr. A.G. Verëll
Raad van Commissarissen verzekeringsholding	H.K.H. Aanstoot (president commissaris) E.F. Schneider (vanaf 8 augustus 2013) drs. L. Slingerland RA
Raad van Commissarissen verzekeringsbedrijven	H.K.H. Aanstoot (president commissaris) E.F. Schneider (vanaf 8 augustus 2013) drs. L. Slingerland RA H.J. Voskuil (tot 5 april 2013)
Directie verzekeringsholding en -bedrijven	mr. A.G. Verëll (algemeen directeur) C. Verhage R.M. Chattellon RA (adjunct directeur)
Management verzekeringsbedrijven	D.M. Bruijn (Staf) S.A.A. Bruins (ICT) A.P.J. van der Kroon (Fraude & Audit) P. de Vries (Verzekeringsbedrijf / acceptatie) J.W.F. Swart (Marketing vanaf 1 januari 2014) F.J. Veldkamp (Marketing tot 1 januari 2014) J.A.C.O. de Waard (Verzekeringsbedrijf / schade)
Risk & Compliance	E.F.R. Scholtes E.J. Boomsma (vanaf 19 september 2013)
Onafhankelijke accountant	PricewaterhouseCoopers Accountants N.V.
Actuaris	Ruigrok Actuariële Consultancy B.V. Triple A - Risk Finance Certification B.V.
Vermogensbeheerder	Bank Insinger de Beaufort N.V.
Adres	N.V. Noordhollandsche van 1816 Holding N.V. Noordhollandsche van 1816, Schadeverzekeringsmaatschappij N.V. Noordhollandsche van 1816, Levensverzekeringsmaatschappij Dorpsstraat 820, 1724 NT Oudkarspel Postbus 1, 1724 ZG Oudkarspel Telefoon (0226) 33 18 16 www.nh1816.nl info@nh1816.nl

Hein Karel Herman Aanstoot (1945)

De heer Aanstoot begon zijn loopbaan bij N.E.N. te Den Haag en vervolgens als trainee bij Ned. Lloyd (thans Delta Lloyd). In 1969 trad hij in dienst bij de DAS Rechtsbijstand (commercieel directeur). De overstap naar Elvia / London Verzekeringen volgde in 1989, welk traject als algemeen statutair directeur (vanaf 1995) werd afgesloten in januari 2007. Sinds die datum is hij werkzaam als directeur van de Stichting Standaardisering Instituut Voor de Intermediaire branche (SIVI).

Tijdens zijn loopbaan werden voor het Verbond van Verzekeraars vele nevenactiviteiten vervuld zoals bijvoorbeeld lid van het Sectorbestuur Schadeverzekeringen, voorzitter Afdelingscommissie Rechtsbijstand, lid Marketing en PR Commissie, voorzitter PKMM (Platform Kleine en Middelgrote Maatschappijen in Nederland) en bestuurslid SIVI (t/m 2006). De heer Aanstoot is sinds 2007 commissaris bij Nh1816 Verzekeringen en is thans president commissaris.

Overige relevante functies

- Voorzitter van de Stichting Goede Doelen Nh1816.
- Voorzitter van Stichting Administratiekantoor Noordhollandsche van 1816.
- Voorzitter van Coöperatie Noordhollandsche van 1816 U.A.

Erik Frans Schneider (1957)

De heer Schneider heeft binnen Turien & Co Assuradeuren te Alkmaar vanaf 1980 diverse functies vervuld. In 1985 is hij toegetreten tot de firma in de functie van directeur. Deze functie heeft hij tot 2006 vervuld. Vanaf 1985 tot heden is hij vennoot van Turien & Co Assuradeuren. De heer Schneider is sinds 2013 commissaris bij Nh1816 Verzekeringen.

Overige relevante functies

- Vennoot Turien & Co Assuradeuren
- Mede aandeelhouder van Ansvar Idea Verzekeringen
- Voorzitter Raad van Commissarissen De Keizer International B.V.

drs. Leendert Slingerland RA (1943)

De heer Slingerland was als partner bij PricewaterhouseCoopers Accountants N.V. verantwoordelijk voor de controle en advisering van met name bedrijven in de financiële sector. Tot medio 2007 was hij lid van de werkgroep Verslaglegging Verzekeringsmaatschappijen van de Raad voor de Jaarverslaglegging. In het dagelijks leven is hij onder andere gevestigd als accountant adviseur. De heer Slingerland is sinds 2008 commissaris bij Nh1816 Verzekeringen.

Overige relevante functies

- Lid Raad van Commissarissen De Keizer International B.V.
- Lid Toetsingscommissie RVVZ (Besteding Reserves voormalige Vrijwillige Ziekenfondsverzekering)
- Lid bestuur (penningmeester) Alzheimer Noord-Kennemerland
- Lid bestuur Stichting Administratiekantoor A. de Keizer Amsterdam Beheer B.V.
- Voormalig lid Raad van Toezicht ROC van Amsterdam
- Voormalig adviseur bij de Stichting Ondernemers Klankbord (2003-2013)

V.l.n.r.:

R.M. Chattellon
drs. L. Slingerland
H.K.H. Aanstoot
mr. A.G. Verëll
E.F. Schneider
C. Verhage

mr. Alexander Gerardus Verëll (1958)

De heer Verëll is in 1981 bij Nh1816 Verzekeringen in dienst getreden. Zijn aandachtsgebied in de beginjaren was vooral (letsel)schade. Later is hij het directieteam gaan versterken, eerst als adjunct directeur en sinds 1992 als directielid. In 2000 volgde zijn benoeming tot Algemeen Directeur.

Binnen de bedrijfstak is hij in verschillende hoedanigheden verbonden geweest aan het toenmalige opleidings- en examen-instituut SVV en SEA. Binnen het Verbond van Verzekeraars heeft Verëll zich lang bezig gehouden met fraudebestrijding.

Overige relevante functies

- Bestuurder van Stichting Administratiekantoor Noordhollandsche van 1816

Caspar Verhage (1958)

De heer Verhage begon zijn loopbaan als Accountmanager Bedrijven in 1981 bij Centraal Beheer Schadeverzekeringen. Medio 1988 vertrok hij naar DAS Rechtsbijstand waar hij eerst werkte als Hoofd Marketing en later als Hoofd Commerciële Zaken. In 1999 kwam zijn overstap naar Nh1816 Verzekeringen alwaar hij tot directeur werd benoemd.

Overige relevante functies

- Lid van de Commissie Distributie (CD) van het Verbond van Verzekeraars
- Lid van de Commissie Particulier en Schadeverzekering van het Verbond van Verzekeraars

Rémon Marcello Chattellon RA (1971)

De heer Chattellon is in 1995 na zijn studie bedrijfseconomie begonnen bij BDO Accountants en in 2003 afgestudeerd als registeraccountant aan de Universiteit van Amsterdam. Op 1 oktober 2009 is hij in dienst getreden bij de Nh1816 Verzekeringen als manager financiën. Per 1 januari 2012 is hij toegetreden tot de directie in de functie van adjunct directeur.

Overige relevante functies

- Ambtelijk secretaris van Stichting Goede Doelen Nh1816
- Ambtelijk secretaris van Stichting Administratiekantoor Noordhollandsche van 1816
- Ambtelijk secretaris van Coöperatie Noordhollandsche van 1816 U.A.



Jaarverslag 2013

197^e boekjaar van Nh1816, gevestigd te Oudkarspel.

Inleiding

Het 197^e boekjaar was voor Nh1816 een bijzonder jaar. Na bijna 200 jaar Onderlinge is na een juridische omzetting de maatschappij getransformeerd naar een Holding structuur, waarbij de coöperatie alle certificaten van aandelen houdt. Niet alleen juridische argumenten lagen hieraan ten grondslag ook strategisch past het coöperatieve bedrijfsmodel beter bij Nh1816. De keuze voor de klant en niet voor aandeelhoudersbelang komt hierin nog duidelijker naar voren. Bovendien is in deze bedrijfsvorm de corporate governance met eigentijdse check en balances beter geborgd.

Nh1816 is goed van start gegaan, zowel de aanwas van nieuwe verzekeringen (€ 36,5 miljoen), het totaalresultaat (€ 35,3 miljoen voor belasting) als klanttevredenheid (cijfer 8,8) bereikten record-hoogte. Verzekeringstechnisch was 2013 minder succesvol. Hoewel er nog altijd een positief technisch resultaat van € 5,7 miljoen genoteerd kon worden was dit onder invloed van storm en letselschaden beduidend minder dan voorgaande jaren.

Nh1816 dankt de fraaie omzet en klanttevredenheidcijfers aan haar goede samenwerking met het intermediair die meer dan ooit de keuze voor een intensieve samenwerking met ons bedrijf heeft gemaakt. Met name de efficiënte en eigentijdse bedrijfsprocessen, die bijdragen aan substantieel lagere kosten in de samenwerking, zijn hierbij een belangrijke katalysator.

Uitstekende beleggingsresultaten als gevolg van over de gehele linie stijgende beurskoersen zorgden voor een uiteindelijk fraai totaalresultaat. Als gevolg van deze vermogensaanwas steeg onze solvabiliteit zowel onder Solvency I als Solvency II naar een comfortabel en vertrouwenwekkend niveau.

Ontwikkeling resultaten

Ondanks hevige concurrentie van verschillende distributiekanaalen steeg ons premie-inkomen het afgelopen jaar opnieuw; de stijging van bijna 11% ligt in lijn met de afgelopen jaren. Met name onder invloed van het succesvolle 'local hero' concept werd opnieuw een record aantal nieuwe verzekeringen gesloten.

In de nog immer zwaar concurrerende particuliere schademarkt wist Nh1816 door haar selectieve distributie en beheerste kostenloading (5,5%) een positieve technisch resultaat te behalen. Het technisch resultaat over 2013 bedraagt € 5,7 miljoen (was € 15,5 miljoen). Een positief technisch resultaat dat onder invloed van letsel- en stormschades beduidend lager is dan voorgaande jaren. Lagere aan het technische resultaat toegerekende beleggingsopbrengsten drukten tevens het verzekeringsresultaat.

De combined ratio na herverzekering bedraagt 99,4 (was 92,4).

Door verdere stijging van de beurskoersen zijn de ongerealiseerde beleggingsresultaten over 2013 positief en bedragen € 5,9 miljoen (was positief € 1,6 miljoen). Door de hierboven genoemde aspecten en de fiscaal gemaximeerde schenking van € 0,1 miljoen (was € 0,1 miljoen) aan de Stichting Goede Doelen Nh1816, waarmee Nh1816 mede invulling aan haar maatschappelijke betrokkenheid geeft, realiseert onze maatschappij een record totaal resultaat voor belastingen van € 35,3 miljoen (was € 29,6 miljoen).

Ontwikkeling schadeverzekeringsbedrijf

Ondanks de nog immer dalende gemiddelde motorrijtuigenpremies en toegenomen schadelast wist Nh1816 zowel in haar Motor WA- als Motor-Overig een bescheiden positief technisch resultaat te behalen, WA € 1,6 miljoen (was € 8,4 miljoen) en Casco € 3,2 miljoen (was € 2,3 miljoen).

De brandtekening is negatief als gevolg van een aantal totaal branden en vooral door de storm Christian. Daarnaast zien wij een toename in de schadelast en frequentie bij elektronica. Het overall brandresultaat 2013 bedraagt negatief € 3,6 miljoen (was negatief € 0,2 miljoen).

De branche Overige, waaronder externe maatschappijen als DAS en ARAG toonden een technisch resultaat van € 4,3 miljoen (was € 4,7 miljoen).

Ontwikkeling levensverzekeringsbedrijf

Ons levensverzekeringsbedrijf ontwikkelt zich nog steeds positief, mede door invoering van het provisieverbod. De geboekte premie, uitsluitend bestaand uit een uitvaartverzekering, groeide naar € 0,8 miljoen (was € 0,6 miljoen). Mede onder invloed van een vrijval uit de toereikendheidstoets, wegens gestegen rente is het technische resultaat 2013 positief € 0,2 miljoen. Dit is vergelijkbaar met voorgaand jaar.

Solvabiliteit en eigen vermogen

Door stijgende beurskoersen en een technische winst is het eigen vermogen met € 26,5 mio toegenomen, ofwel met 14,8%. De aanwezige groepssolvabiliteit bedraagt € 205,0 miljoen (was € 178,5 miljoen) terwijl € 32,1 miljoen wettelijk vereist is. Deze solide solvabiliteit is ten opzichte van de markt zeer ruim te noemen. Belangrijk gelet op de nog immer onzekere economische situatie.

Ontwikkeling beleggingen

Het totaal aan beleggingen nam in het verslagjaar met € 43,1 miljoen fors toe tot € 310,3 miljoen (was € 267,2 miljoen). Hiervan heeft € 23 mio betrekking op de herwaardering van aandelen. Nh1816 voert al jaren een consistent beleggingsbeleid in de vorm van 'buy and hold'. Het afgelopen jaar zijn de directe beleggingsopbrengsten toegenomen met € 1,4 miljoen tot € 12,2 miljoen. De Code Duurzaam Beleggen past prima binnen de kernwaarden die wij als maatschappij belangrijk vinden.

> Intermediair

Nh1816 heeft een vliegende start gemaakt als coöperatieve verzekeraar en verwacht haar toonaangevende positie als de intermediairverzekeraar verder uit te kunnen bouwen de komende jaren. Haar succesvolle strategie om samen met het intermediair steeds verder in te spelen op de eigentijdse verzekeringsbehoeften van de consument en zich hierbij te focussen op klanttevredenheid werpt steeds meer zijn vruchten af en zal onverminderd worden voortgezet.

Nieuwe initiatieven zoals de recentelijk gestarte intensieve samenwerking met de coöperatieve serviceprovider DAK uit de Meern alsmede de introductie van het intermediaire internetlabel Verzekerd Met Advies versterken de positie van Nh1816 in de intermediaire bedrijfskolom en zullen gaan bijdragen aan de versteviging van ons coöperatieve verzekeringsbouwwerk.

Steeds meer assuranceondernemers weten professioneel en flexibel in te spelen op het snel veranderende assurancepeelveld waarbij met name op het gebied van particuliere verzekeringen een ware concurrentieslag wordt gevoerd tussen de verschillende distributiekkanalen. Uiteraard is prijs hierbij een bepalende factor maar het intermediair heeft een aantal ijzersterke troeven in handen. Met name de positie van 'local hero' kan hierbij volledig worden benut, de regisseur die het vertrouwen heeft van zijn klanten en met zijn lokale en klantkennis komt tot passende verzekeringsoplossingen. Hoge klanttevredenheidsscores bewijzen hierbij de onmiskenbare toegevoegde waarde van het intermediair.

Personeel

Ook in het afgelopen jaar hebben onze medewerkers met hun kennis en inzet een belangrijke bijdrage aan het succes van Nh1816 geleverd. Wij zijn dan ook onze medewerkers die elke dag weer het verschil maken dankbaar voor hun inzet, professionaliteit en loyaliteit.

Het aantal medewerkers steeg in 2013 van 101 fte naar 108 fte. Voor 2014 verwachten wij dat het aantal medewerkers en fte verder toeneemt. Eind 2013 zijn verkiezingen geweest voor de ondernemingsraad en is er een aanvang gemaakt met de OR werkzaamheden.

Wet bestuur en toezicht

Nh1816 streeft naar een evenwichtige verdeling van zetels binnen de directie en raad van commissarissen over vrouwen en mannen. Op basis van een profielschets zal worden gezocht naar de beste kandidaat voor de functie. Nh1816 erkent dat diversiteit en kwaliteit van belang zijn, echter het behoud en versterking van de juiste mix van capaciteiten blijft van belang in het selectieproces. Bij invulling van toekomstige vacatures zal hier rekening mee worden gehouden en bij gelijke geschiktheid zal de vrouw de voorkeur genieten.

Vooruitzichten

Gelet op de voor Nh1816 gunstige marktomstandigheden verwachten wij de groei en positief bedrijfsresultaat van de afgelopen jaren te continueren, ondanks de nog steeds heftige concurrentie. De verzekeringsportefeuille zal in 2014 verder groeien door onze goede samenwerking met het intermediair.

De investeringen in 2014 in medewerkers en IT zullen vergelijkbaar zijn met 2013.

Als maatschappij zullen wij meer dan voorheen inzetten op maatschappelijk verantwoord ondernemen. Dit krijgt onder meer vorm doordat de Stichting Goede Doelen Nh1816 grote aansprekende landelijk projecten (Artis, Carré, KNGF en KNRM) mogelijk maakt maar ook kleinere lokale projecten, veelal geïnitieerd door het intermediair, zullen worden ondersteund. Daarbij zullen wij uitdrukkelijk de verzekerden/leden op deze projecten betrekken.

Kortom Nh1816 is na bijna 200 jaar ook in coöperatieve vorm een verzekeraar die er toe doet en enthousiast gebruik maakt van de kansen die de nieuwe verzekeringsmarkt biedt. Een duidelijke visie, stabiel beleid maar ook de menselijke factor zijn hierbij belangrijke factoren.

Uiteraard bedanken we onze business partners, het intermediair, voor het merkbaar voelbaar vertrouwen en goede samenwerking.

Oudkarspel, 6 maart 2014

Directie
mr. A.G. Verëll
C. Verhage

Nh1816 heeft haar risicoregister gebaseerd op de meest bedrijfskritische processen van de organisatie. Onder bedrijfskritische processen wordt verstaan die processen die onmisbaar zijn voor het behalen van de ondernemingsdoelstellingen. Op basis van de bedrijfskritische processen in het risicoregister zijn de gedefinieerde risico's gekoppeld aan het door De Nederlandsche Bank opgestelde FIRM-model. Onderstaand volgt een beschrijving van de belangrijkste risico's op basis van het FIRM-model van De Nederlandsche Bank.

Matching-/renterisico

Het matching-/renterisico is het risico als gevolg van het niet gematcht zijn van de activa en passiva dan wel inkomsten en uitgaven. Het matchingsrisico op de lange termijn wordt beheerst door het voeren van een prudent beleggingsbeleid aangevuld met een buy and hold strategie. Dit beleggingsbeleid is de afgelopen jaren niet veranderd, wel zijn in 2013 de bandbreedtes aangepast. Het matchingsrisico op de korte termijn, het liquiditeitsrisico, wordt beheerst door hoofdzakelijk te beleggen in courante effecten en het aanhouden van voldoende liquide middelen. Door Nh1816 wordt geen gebruik gemaakt van afgeleide producten zoals opties, derivaten ter beperking van het risico. Daarnaast wordt niet belegd in complexe beleggingsproducten, zoals derivaten en opties.

Marktrisico

Onder het marktrisico wordt verstaan het risico als gevolg van het blootstaan aan wijzigingen in marktprijzen van verhandelbare financiële instrumenten, gebrek aan marktliquiditeit en onvoldoende diversificatie van de beleggingsportefeuille. Het beleid omtrent de beleggingen in aandelen en vastrentende waarden is vastgelegd in het beleggingsbeleid. In het beleggingsbeleid zijn bandbreedtes afgesproken, die in 2013 zijn aangepast. De beleggingen zijn voor het merendeel in euro's genoteerd, daarnaast is ook een deel in Amerikaanse Dollars genoteerd. Nh1816 heeft haar beleggingen in aandelen verhoogd als gevolg van de lage rendementen op vastrentende waarden, maar blijft hiermee binnen de strategie vanuit een risico-perspectief bepaalde bandbreedtes.

Kredietrisico

Het kredietrisico is het risico dat een tegenpartij contractuele of andere overeengekomen verplichtingen waaronder verstrekte kredieten, leningen, vorderingen, ontvangen garanties niet nakomt. Nh1816 heeft als beleid om alleen te beleggen in vastrentende waarden uitgegeven door instellingen met een hoge kredietwaardigheid. Daarnaast loopt Nh1816 kredietrisico op verstrekte leningen, herverzekeraars, vorderingen op verzekeringsnemers en tussenpersonen. Voor verstrekte leningen zijn zekerheden gesteld. De herverzekeraars hebben allen een rating in de A categorie. Voor vorderingen op tussenpersonen en verzekeringsnemers zijn adequate incassoprocedures opgesteld.

Verzekeringstechnische risico

Dit betreft het risico dat uitkeringen nu en in de toekomst niet gefinancierd kunnen worden vanuit de premie- en/of beleggingsinkomsten. Nh1816 beheerst deze verzekeringstechnische risico's door een adequate systematiek van schadereservering en een op haar omvang afgestemd herverzekeringsbeleid, waarbij rekening wordt gehouden met de aanwezige solvabiliteit van Nh1816. De door herverzekeringscontracten gedekte risico's zijn door een externe deskundige getoetst op basis van modellen.

Omgevingsrisico

Het omgevingsrisico is het risico als gevolg van buiten Nh1816 komende veranderingen op het gebied van concurrentieverhoudingen, belanghebbenden, reputatie en ondernemingsklimaat. Ondanks de grote concurrentie op prijs in de verzekeringsbranche en specifiek in de branche motorrijtuigen is het beleid van Nh1816 nog steeds effectief. Ontwikkelingen op het gebied van premiestelling worden nauwgezet gevolgd. De reputatie van Nh1816 is uitstekend.

Operationeel risico

Het operationeel risico is het risico dat verliezen ontstaan als gevolg van ontoereikende of ontbrekende interne processen, medewerkers, systemen of door externe gebeurtenissen. De producten en distributiekanaal van Nh1816 zijn relatief eenvoudig van aard. Ter beperking van het operationele risico hanteert Nh1816 een stelsel van interne regels, functiescheidingen en controles. De fraude & auditmanager heeft een belangrijke rol waar het gaat om het toetsen van de werkzaamheden van onze intermediairs. Nh1816 monitort haar distributiemogelijkheden voor nu en in de toekomst.

Uitbestedingsrisico

Onder het uitbestedingsrisico wordt verstaan het risico dat de continuïteit, integriteit en/of kwaliteit van de aan derden uitbestede werkzaamheden worden geschaad. Met partijen aan wie belangrijke activiteiten zijn uitbesteed heeft Nh1816 contractuele afspraken gemaakt ter beheersing van dit risico.

IT risico

Het IT risico is het risico dat bedrijfsprocessen en informatievoorziening onvoldoende integer, niet continu of onvoldoende beveiligd zijn. Nh1816 heeft technische en beheersmatige maatregelen getroffen om deze risico's te beperken. In 2013 heeft Nh1816 voornamelijk haar speerpunten gericht op de beschikbaarheid van informatie door onder andere haar backoffice (ANVA / Linux) omgeving te upgraden naar de nieuwste beschikbare versies (zowel software als hardware). Door deze upgrade is de continuïteit en beschikbaarheid van de ICT infrastructuur weer verder gewaarborgd. Ook is veel aandacht besteed aan het opzetten van continuïteitsplannen en het continue testen van uitwijkplannen. In 2014 wordt informatiebeveiliging verder geoptimaliseerd binnen de organisatie. Het gaat dan om de integriteit, continuïteit en betrouwbaarheid van informatie. >

> Integriteitsrisico

Het integriteitsrisico betreft het risico dat de integriteit van Nh1816 wordt beïnvloed als gevolg van niet integere, onethische gedragingen. Binnen Nh1816 is aandacht voor de beheersing van risico's op het gebied van fraude en integriteit. Het beheersen van het integriteitsrisico wordt primair gerealiseerd door een bedrijfs-cultuur waarin integriteit vanzelfsprekend is. De compliance officer houdt toezicht op de naleving van de procedures, wetgeving en gedragscodes. De afdeling fraude & audit zorgt mede voor de verdere beheersing van onze integriteitsrisico's en voert audits uit bij het intermediair.

Juridisch risico

Het juridisch risico is het risico dat samenhangt met veranderingen in en naleving van wet- en regelgeving en het mogelijk bedreigd worden van de rechtspositie van Nh1816, met inbegrip van de mogelijkheid dat contractuele bepalingen niet afdwingbaar of niet correct gedocumenteerd zijn. Nh1816 beschikt over juridische expertise die bij standaard transacties wordt betrokken. Voor complexe zaken wordt advies ingewonnen bij gespecialiseerde externe juristen.

Solvabiliteitsrisico

De solvabiliteitspositie van Nh1816 heeft zich als volgt ontwikkeld ten opzichte van 2012 (bedragen x € 1.000):

	2013	2012
Leven		
Wettelijke solvabiliteit	3.700	3.700
Aanwezige solvabiliteit	6.363	6.006
Aanwezige solvabiliteit Leven in procenten	172%	162%
Schade		
Wettelijke solvabiliteit	28.403	25.715
Aanwezige solvabiliteit	177.922	152.948
Aanwezige solvabiliteit Schade in procenten	626%	595%
Groep		
Wettelijke solvabiliteit	32.103	29.415
Aanwezige solvabiliteit	204.982	178.497
Aanwezige solvabiliteit Groep in procenten	639%	607%

Het beleid van Nh1816 is om op groepsniveau minimaal een aanwezige solvabiliteit aan te houden gelijk of groter dan de wettelijk vereiste solvabiliteit en de technische voorzieningen tezamen. Deze interne solvabiliteit bedraagt € 135,1 miljoen per jaareinde. De aanwezige solvabiliteit van € 204,9 miljoen overtreft de interne solvabiliteitseis van € 135,1 miljoen ruimschoots.

Algemeen

De Governance Principes zoals deze met ingang van 2011 gelden en op 1 juli 2013 zijn aangepast worden door Nh1816 op een proportionele wijze en naar de geest ingevuld waarbij rekening is gehouden met aard, omvang en complexiteit. Op onze website is per bepaling uit de Code gemotiveerd vermeld op welke wijze de betreffende bepaling is toegepast. Onderstaand is slechts een samenvatting per hoofdstuk van de Governance Principes weergegeven.

Raad van Commissarissen

De Raad van Commissarissen bestaat uit ten minste 3 leden. De Raad van Commissarissen stelt een profielschets voor zijn omvang en samenstelling vast. In de profielschets wordt rekening gehouden met de aard van de onderneming, haar activiteiten en de gewenste deskundigheid en achtergrond van de commissarissen. De Raad van Commissarissen kent geen afzonderlijke commissies. De commissarissen worden, voor een periode van 4 jaar, benoemd door de Raad van Commissarissen. De commissarissen nemen deel aan het permanente educatie programma van Nyenrode Business Universiteit. De beloning van Raad van Commissarissen wordt vastgesteld door de Algemene Vergadering. De beoordeling van de effectiviteit van de permanente educatie zal met ingang van 2014 deel uitmaken van de jaarlijkse evaluatie van de Raad van Commissarissen.

Directie

Nh1816 heeft 3 directieleden met ieder een eigen functieomschrijving en takenpakket. De verantwoordelijkheid voor verkoop en marketing is binnen de directie gescheiden van risicomanagement. Het aantal directieleden wordt door de Raad van Commissarissen vastgesteld. De Raad van Commissarissen benoemt de directieleden en informeert de Algemene Vergadering over een voorgenomen benoeming. De directieleden nemen allen deel aan een programma van permanente educatie. De beloning van de directieleden wordt door de Raad van Commissarissen vastgesteld. De directie draagt bij zijn handelen zorg voor een evenwichtige afweging van alle belangen van haar stakeholders, zoals verzekerden, intermediair en personeel. De klanttevredenheid is hoog en wordt op continue basis gemeten onder haar verzekerden. In 2014 zal de moreel ethische verklaring worden vertaald naar principes voor alle medewerkers.

Risicomanagement

De directievoorzitter is binnen het bestuur primair verantwoordelijk voor het risicobeleid van Nh1816. De risicobereidheid van Nh1816 is het afgelopen jaar vastgelegd en met de Raad van Commissarissen besproken. Het 'three lines of defence'-model wordt door Nh1816 toegepast. De risicomanagementfunctie wordt ingevuld door de business risk controller. De risicomanagementfunctie ondersteunt de directie en het management bij het effectief uitvoeren van het risicomanagement. De business risk controller opereert onafhankelijk van de business. Het afgelopen jaar is het ORSA proces geheel doorlopen. Sinds september is een compliance officer werkzaam. Het product goedkeuringsproces zal in 2014 worden geëvalueerd en de opzet, bestaan en werking ervan zal door de interne auditfunctie worden gecontroleerd.

Interne audit

Nh1816 heeft begin 2014 de interne audit functie ingericht. Deze functie wordt gezien de omvang van de maatschappij extern ingehuurd, waarbij het uitgangspunt is om doublures met de onafhankelijke accountant in het auditproces te voorkomen.

Beloningsbeleid

Het beloningsbeleid van Nh1816 dient de strategie te ondersteunen. De kern van de strategie is continuïteit waarbij het belang van de verzekerden centraal staat. Nh1816 volgt de CAO voor het Verzekeringsbedrijf. Nh1816 kent geen variabele beloning en retentie-, exit- en welkomstpakketten. In lopende contracten met directieleden is niet voorzien in een maximale vergoeding van eenmaal het jaarsalaris bij ontslag. Bij nieuwe contracten is de kantonrechtersformule opgenomen als maximale vergoeding.

Naleving wet- en regelgeving

Nh1816 heeft eind 2013 een nieuwe nulmeting uitgevoerd en zal in 2014 een proces invoeren dat borgt dat alle wet- en regelgeving tijdig door alle betrokkenen worden gesignaleerd en geïmplementeerd.

Algemeen

Nh1816 Verzekeringen heeft in 2013, in een moeilijke markt goed gepresteerd. Een toename van de bruto premies met ruim 11% en een technisch resultaat van € 5,7 miljoen. Als gevolg van de stijgende beurskoersen is een totaalresultaat van € 26,5 miljoen gerealiseerd.

De als maar toenemende regelgeving als reactie op de kredietcrisis wordt door de Nh1816 voortvarend opgepakt. Door een pragmatisch invulling, door de directie, van deze regelgeving verwachten ook de commissarissen dat dit voor de organisatie als geheel op termijn zijn vruchten zal afwerpen. Inmiddels zijn een business risk controller en een compliance officer werkzaam bij het verzekeringsbedrijf.

De bevindingen van de externe accountant en het daaruit voortvloeiende accountantsverslag zijn door de Raad van Commissarissen met de accountant en de directie besproken. De Raad van Commissarissen heeft tevens kennis genomen van het verslag van de directie over het verslagjaar 2013 en adviseert de algemene vergadering van de N.V. Noordhollandse van 1816 Holding de jaarrekening 2013 ongewijzigd vast te stellen.

Vergaderingen

Nh1816 Verzekeringen heeft drie commissarissen, ieder met een eigen achtergrond en expertise. De heer Voskuil is begin dit jaar wegens gezondheidsredenen afgetreden als commissaris. Wij zijn de heer Voskuil veel dank verschuldigd voor zijn inzet de afgelopen jaren als commissaris. De heer Schneider is begin augustus benoemd als commissaris, waarmee het team weer compleet is. De commissarissen volgen een persoonlijk educatie programma aan de universiteit van Nyenrode ter bevordering van en up to date houden van hun individuele deskundigheid.

De Raad van Commissarissen is in 2013 zes keer bijeen geweest met de directie. Ook heeft de Raad van Commissarissen twee keer onderling vergaderd. Daarnaast heeft de voorzitter regelmatig contact met de directie over actuele onderwerpen.

De Raad van Commissarissen heeft sinds medio van het afgelopen jaar geen afzonderlijke commissies meer, zoals een audit- en risk- of een remuneratiecommissie. Dit betekent dat de commissarissen als geheel deze taken voor haar rekening neemt. De vergaderingen verliepen constructief, zakelijk en in een goede sfeer. Naast het overleg met de directie heeft overleg met de externe accountant en De Nederlandsche Bank plaatsgevonden.

Naast de gebruikelijke onderwerpen als het jaarverslag, kwartaal-rapportages, auditplan, risicoanalyse, accountantsverslag, risico-management en compliance, vermogensbeheer en personeel en organisatie werd dit jaar ook aandacht besteed aan de ORSA en de pilar I berekening van de Solvency II en de Sanctiewet. In de vergadering van augustus is uitgebreid gesproken over de strategie en de marktontwikkelingen, trends en is het bedrijfsplan 2014 - 2016 besproken.

Tot slot

Wij complimenteren de directie met het gevoerde beleid en daarmee de gehele organisatie, hetgeen mede heeft geleid tot de resultaten over 2013 in een nog altijd moeilijke markt.

De Raad van Commissarissen heeft er vertrouwen in dat in 2014 de groei zal worden gecontinueerd en het technisch resultaat zich zal verbeteren.

Oudkarspel, 6 maart 2014

De Raad van Commissarissen
H.K.H. Aanstoot, president commissaris
E. Schneider
drs. L. Slingerland RA

Algemeen

Activiteiten

N.V. Noordhollandsche van 1816 Holding heeft ten doel het beheer, het bestuur en de financiering van de met haar verbonden partijen. Nh1816 verzekeringsgroep oefent het schade- levensverzekerings-bedrijf uit in de branches brand, ziekte en ongevallen, motorrijtuigen, transport, varia en leven. De branches ziekte en ongevallen, varia, rechtsbijstand en transport zijn samengevoegd tot de branche overige.

De vermelde grondslagen hebben zowel betrekking op de vennootschappelijke jaarrekening als op de geconsolideerde jaarrekening.

Verslaggevingsgrondslagen

De jaarrekening is opgesteld conform het jaarrekeningregime als bedoeld in BW 2 titel 9, waarbij rekening is gehouden met Richtlijn 605 (verzekeringsmaatschappijen) van de Raad voor de Jaarverslaggeving.

Consolidatie

Geconsolideerd worden die ondernemingen, waarin de N.V. Noordhollandsche van 1816 Holding rechtstreeks of middellijk voor meer dan 50% deelneemt in het geplaatste kapitaal.

De financiële gegevens van de deelnemingen worden voor 100% opgenomen.

In de geconsolideerde jaarrekening zijn betrokken de jaarrekeningen van de N.V. Noordhollandsche van 1816 Holding, alsmede die van de volgende deelnemingen:

Naam	Statutaire zetel	Deelname in %
• N.V. Noordhollandsche van 1816, Schadeverzekeringsmaatschappij	Oudkarspel	100
• N.V. Noordhollandsche van 1816, Levensverzekeringsmaatschappij	Oudkarspel	100
• N.V. Beleggingsmaatschappij van de Noordhollandsche Brandwaarborg Maatschappij van 1816	Oudkarspel	100

Toepassing artikel 402 BW 2 titel 9

Bij de opstelling van de enkelvoudige winst- en verliesrekening is gebruik gemaakt van artikel 402 BW 2 titel 9, hetgeen betekent dat deze in beknopte vorm is weergegeven.

Toelichting op het geconsolideerde kasstroomoverzicht

Het kasstroomoverzicht is opgesteld volgens de indirecte methode. De geldmiddelen in het kasstroomoverzicht bestaan uit liquide middelen en banktegoeden. Deposito's bij kredietinstellingen zijn

opgenomen onder overige beleggingen. Investerings- en desinvesteringen in terreinen en gebouwen, aandelen alsmede overige beleggingen worden verantwoord onder de investerings- en beleggingsactiviteiten; de afschrijvingen worden gerekend tot de operationele activiteiten. Ontvangen dividend, rente en huren zijn opgenomen onder de kasstroom uit operationele activiteiten.

Vergelijkende cijfers

In het jaar van oprichting van N.V. Noordhollandsche van 1816 Holding zijn als vergelijkende cijfers uit 2012 de geconsolideerde cijfers van de Onderlinge Noordhollandsche Brandwaarborg Maatschappij U.A. opgenomen. De cijfers voor 2012 zijn waar nodig geherrubriceerd teneinde vergelijkbaarheid met 2013 mogelijk te maken.

Grondslagen voor de waardering van activa en passiva

Waardering

Voor zover niet anders is vermeld, worden activa en passiva bij eerste verwerking opgenomen tegen de reële waarde. Na eerste verwerking worden de activa en passiva gewaardeerd tegen de geamortiseerde kostprijs, die gelijk is aan de nominale waarde.

Vreemde valuta

Indien activa en passiva luiden in vreemde valuta's, heeft omrekening plaatsgevonden tegen de officiële koersen per balansdatum. De daarbij optredende koersverschillen worden in het resultaat verwerkt.

Beleggingen

Terreinen en gebouwen

Terreinen en gebouwen worden gewaardeerd op getaxeerde opbrengst bij onderhandse verkoop in verhuurde staat. Eens in de vijf jaar vindt taxatie plaats door deskundigen. Gerealiseerde en ongerealiseerde waardeverschillen worden, rekening houdend met belastingen, rechtstreeks in het resultaat verantwoord. Op terreinen en gebouwen wordt niet afgeschreven.

Obligaties en andere vastrentende waarden

Beleggingen in vastrentende waarden worden gewaardeerd tegen aflossingswaarde onder aftrek van nodig geachte voorzieningen. De aflossingswaarde is veelal gelijk aan de nominale waarde. Het verschil tussen de aankoopprijs en de aflossingswaarde wordt over de resterende looptijd van de vastrentende waarden aan het resultaat toegerekend.

>

> Aandelen

De waardering van de aandelen geschiedt tegen marktwaarde. Voor genoteerde fondsen is dit de beurswaarde ultimo boekjaar. Niet ter beurze genoteerde aandelen worden tegen kostprijs gewaardeerd.

Niet gerealiseerde resultaten worden onder aftrek van de latentie toegevoegd aan de herwaarderingsreserve.

Niet gerealiseerde verliezen worden onder aftrek van de latentie onttrokken aan de herwaarderingsreserves tot het bedrag waarvoor ze in het verleden in de herwaarderingsreserves zijn opgenomen. Het restant verlies wordt direct in de winst- en verliesrekening verantwoord. Waardestijgingen tot de verkrijgingsprijs worden in de winst- en verliesrekening verantwoord.

Gerealiseerde resultaten worden in de winst- en verliesrekening verantwoord.

Vorderingen uit directe verzekeringen

De vorderingen worden opgenomen voor de nominale waarde, onder aftrek van een voorziening voor mogelijke oninbaarheid.

Overige activa

Hieronder zijn gerubriceerd de materiële vaste activa, liquide middelen, andere activa en overlopende activa.

Materiële vaste activa

Kantoorinventaris en vervoermiddelen worden gewaardeerd tegen historische kosten verminderd met lineair berekende afschrijvingen gebaseerd op de geschatte economische levensduur van maximaal 5 jaar waarbij rekening is gehouden met een restwaarde voor vervoermiddelen.

Liquide middelen

De liquide middelen staan, voor zover niet anders vermeld, ter vrije beschikking van de vennootschap.

Technische voorzieningen

De voorziening voor niet verdiende premies is berekend volgens de dagelijkse methode van de geboekte premie eigen behoud, onder aftrek van de daarover verschuldigde provisie.

De voorziening voor te betalen schaden omvat een post voor post schatting en deels op basis van gemiddelde bedragen per schade van de ultimo verslagjaar nog niet geregelde schaden, welke ten laste komen van de maatschappij, verhoogd met een opslag voor de geschatte kosten voor afwikkeling van deze schaden.

De overige technische voorzieningen betreft de voorziening schaden voor de branche Luchtvaart in de sector Beurszaken.

De voorziening levensverzekering wordt vastgesteld op basis van dezelfde uitgangspunten en grondslagen waarmee ook de bruto-premie wordt vastgesteld.

Voorzieningen

De overige voorzieningen zijn gevormd voor de huidige verplichtingen aan oud werknemers van onze maatschappij, voortvloeiende uit de in het verleden toegezegde aanvullingsverplichting en toekomstige jubileumverplichtingen.

Belastingen

De voorziening voor latente belastingen is berekend tegen het belastingtarief van 25% (2012: 25%), toegepast op alle bestaande verschillen tussen de commerciële en fiscale waardering van activa en passiva, alsmede op de fiscale egalisatie- en calamiteitenreserve.

Grondslagen voor resultaatbepaling

Brutopremies

De brutopremies zijn bepaald op basis van de geldende tarieven aan polishouders in rekening gebrachte bedragen, onder aftrek van verleende kortingen.

Toegerekende opbrengst uit beleggingen

De aan de technische rekening toegerekende opbrengst is berekend over de gemiddelde technische voorzieningen en is gerelateerd aan het rendement op bedrijfsobligaties.

Opbrengsten uit beleggingen

Hieronder worden begrepen alle aan het verslagjaar toe te rekenen dividend en interest van beleggingen, de gerealiseerde resultaten op beleggingen, de afschrijvingen op agio/disagio obligaties alsmede het exploitatiesaldo van de terreinen en gebouwen. In de opbrengsten is tevens begrepen de huur, die voor het kantoorgebouw aan een derde in rekening zou zijn gebracht.

Bedrijfskosten

De betaalde provisies zijn als acquisitiekosten verantwoord.

De beheerskosten zijn alle aan het verslagjaar toe te rekenen uitgaven verband houdende met de bedrijfsuitoefening.

De ontvangen administratieve vergoeding wordt hierop in mindering gebracht.

Belastingen resultaat uit gewone bedrijfsuitoefening

Als belastingen over het resultaat wordt verantwoord de over het resultaat voor belastingen berekende belastinglast overeenkomstig het geldende belastingtarief, rekening houdend met kostenaftrek en vrijgestelde winstbestanddelen bestaande uit fiscale investeringsfaciliteiten, het aandeel in resultaat van deelnemingen en toegestane fiscale egaliseringsreserve.

Het verschil met de belasting over het fiscaal resultaat wordt toegevoegd/ontrokken aan de voorziening voor latente belastingverplichtingen.

Geconsolideerde balans per 31 december 2013 (voor resultaatbestemming)

(bedragen x € 1.000)

ACTIVA		2013	2012 *)
Beleggingen			
<i>Terreinen en gebouwen</i>	[1]		
Voor eigen gebruik	2.600		2.875
Overige terreinen en gebouwen	<u>596</u>		<u>681</u>
		3.196	3.556
<i>Overige financiële beleggingen</i>	[2]		
Aandelen	191.772		146.191
Obligaties	59.951		68.700
Vorderingen uit Hypothecaire leningen	11.929		11.044
Vorderingen uit andere leningen	15.643		13.286
Deposito's bij kredietinstellingen	<u>27.777</u>		<u>24.418</u>
		<u>307.072</u>	<u>263.639</u>
		310.268	267.195
Vorderingen			
<i>Vorderingen uit directe verzekeringen</i>			
Verzekeringnemers	3.179		651
Tussenpersonen	<u>6.539</u>		<u>5.372</u>
		9.718	6.023
<i>Vorderingen uit herverzekering</i>		670	352
<i>Overige vorderingen</i>			
Belastingen		822	0
Overige activa			
<i>Materiële vaste activa</i>	[3]		
Kantoorinventaris	1.086		735
Vervoermiddelen	<u>262</u>		<u>288</u>
		1.348	1.023
<i>Liquide middelen</i>		11.514	7.592
Overlopende activa			
Lopende rente	2.251		2.667
Overige overlopende activa	<u>57</u>		<u>38</u>
		<u>2.308</u>	<u>2.705</u>
		<u>336.648</u>	<u>284.890</u>

•) Pro forma

PASSIVA

		2013	2012*)
Eigen vermogen	[4]	204.982	178.497
Technische voorzieningen	[5]		
<i>Voor niet verdiende premies en lopende risico's</i>			
Bruto	14.060	13.577	
Herverzekeringsdeel	<u>0</u>	<u>0</u>	
		14.060	13.577
<i>Voor levensverzekering</i>			
Bruto	31	24	
Herverzekeringsdeel	<u>0</u>	<u>0</u>	
		31	24
<i>Voor te betalen schaden/uitkeringen</i>			
Bruto	89.568	72.030	
Herverzekeringsdeel	<u>-2.477</u>	<u>-2.255</u>	
		87.091	69.775
<i>Voor levensverzekering</i>			
Bruto	1.501	1.155	
Herverzekeringsdeel	<u>0</u>	<u>0</u>	
		1.501	1.155
<i>Overige technische voorzieningen</i>			
Bruto	365	365	
Herverzekeringsdeel	<u>0</u>	<u>0</u>	
		365	365
		103.048	84.896
Voorzieningen	[7]		
Voor pensioenen	22	40	
Voor belastingen	13.695	9.182	
Overige	<u>59</u>	<u>57</u>	
		13.776	9.279
Schulden			
<i>Schulden uit directe verzekeringen</i>	[8]		
Verzekeringnemers	1.175	915	
Tussenpersonen	<u>4.862</u>	<u>4.518</u>	
		6.037	5.433
<i>Schulden uit herverzekering</i>		3.841	3.717
<i>Overige schulden</i>			
Belastingen en sociale lasten		3.518	1.713
<i>Overlopende passiva</i>			
Agio/disagio	126	160	
Overige overlopende passiva	<u>1.320</u>	<u>1.195</u>	
		1.446	1.355
		336.648	284.890

Geconsolideerde winst- en verliesrekening over 2013

(bedragen x € 1.000)

TECHNISCHE REKENING

		2013	2012*)
Verdiende premies eigen rekening	[10]		
Brutopremies	184.167	166.292	
Uitgaande herverzekeringspremies	[11] -23.487	-20.977	
Wijziging technische voorzieningen niet verdiende premies en lopende risico's			
Bruto	-490	-381	
Aandeel herverzekeraars	<u>0</u>	<u>0</u>	
		160.190	144.934
Toegerekende opbrengst uit beleggingen		4.673	4.473
Totaal baten		164.863	149.407
Schaden eigen rekening			
Bruto	102.961	91.370	
Aandeel herverzekeraars	<u>-9.896</u>	<u>-8.633</u>	
		93.065	82.737
Wijziging voorziening voor te betalen schade			
Bruto	17.883	5.992	
Aandeel herverzekeraars	<u>-222</u>	<u>227</u>	
		17.661	6.219
Bedrijfskosten			
Acquisitiekosten	41.972	38.753	
Provisie en winstdeling ontvangen van herverzekeraars	-3.604	-3.228	
Beheerskosten	[15] <u>10.077</u>	<u>9.435</u>	
		48.445	44.960
Totaal lasten		<u>159.171</u>	<u>133.916</u>
Resultaat technische rekening		5.692	15.491

NIET TECHNISCHE REKENING

Opbrengsten uit beleggingen	[16] 12.169	10.800	
Toegerekende opbrengst uit beleggingen overgeboekt naar technische rekening	<u>-4.673</u>	<u>-4.473</u>	
		7.496	6.327
Niet-gerealiseerde winst op beleggingen		7.264	5.355
Niet-gerealiseerd verlies op beleggingen		<u>-1.395</u>	<u>-3.713</u>
Resultaat uit gewone bedrijfs- uitoefening voor belastingen		19.057	23.460
Schenking	[17] <u>-100</u>		<u>-100</u>
Resultaat voor belastingen		18.957	23.360
Belastingen	[20] <u>-4.735</u>		<u>-5.909</u>
Resultaat na belastingen		14.222	17.451
Herwaardering beleggingen	16.350	6.220	
Belastingen	<u>-4.087</u>	<u>-1.555</u>	
		12.263	4.665
Totaalresultaat		26.485	22.116

Resultaten per branche

(bedragen x € 1.000)

brand		motorrijtuigen w.a.		motorrijtuigen overig		overige		leven		Totaal	
2013	2012*)	2013	2012*)	2013	2012*)	2013	2012*)	2013	2012*)	2013	2012*)
55.053	47.543	49.250	46.377	42.405	39.573	36.666	32.186	793	613	184.167	166.292
-3.948	-3.696	-1.339	-1.247	-637	-580	-17.563	-15.454	0	0	-23.487	-20.977
-342	-275	-240	-13	217	15	-119	-105	-6	-3	-490	-381
0	0	0	0	0	0	0	0	0	0	0	0
50.763	43.572	47.671	45.117	41.985	39.008	18.984	16.627	787	610	160.190	144.934
677	658	2.821	2.655	627	648	480	453	68	59	4.673	4.473
51.440	44.230	50.492	47.772	42.612	39.656	19.464	17.080	855	669	164.863	149.407
33.419	28.441	25.011	22.065	26.833	25.956	17.640	14.845	58	63	102.961	91.370
-444	-367	-8	-18	0	0	-9.444	-8.248	0	0	-9.896	-8.633
32.975	28.074	25.003	22.047	26.833	25.956	8.196	6.597	58	63	93.065	82.737
3.188	-331	10.982	4.972	1.376	423	1.990	700	347	228	17.883	5.992
-177	-138	-76	95	0	0	31	270	0	0	-222	227
3.011	-469	10.906	5.067	1.376	423	2.021	970	347	228	17.661	6.219
15.759	13.968	9.955	9.538	8.482	8.080	7.663	7.064	113	103	41.972	38.753
-312	-254	-190	-93	0	0	-3.102	-2.881	0	0	-3.604	-3.228
3.591	3.088	3.212	2.774	2.766	2.889	411	596	97	88	10.077	9.435
19.038	16.802	12.977	12.219	11.248	10.969	4.972	4.779	210	191	48.445	44.960
55.024	44.407	48.886	39.333	39.457	37.348	15.189	12.346	615	482	159.171	133.916
-3.584	-177	1.606	8.439	3.155	2.308	4.275	4.734	240	187	5.692	15.491

•) Pro forma

Geconsolideerd kasstroomoverzicht over 2013

Het overzicht is opgesteld volgens de indirecte methode (bedragen x € 1.000)

		2013	2012*)
Kasstroom uit operationele activiteiten			
Resultaat na belastingen	14.222		17.451
Vermeerdering technische voorziening eigen rekening	18.152		6.600
Mutatie voorzieningen in resultaat	4.497		1.151
Afschrijving bedrijfsmiddelen	338		322
Mutatie schulden	2.624		-1.765
Mutatie vorderingen	-4.438		1.345
Niet gerealiseerde waardeverandering beleggingen	-9.958		-3.197
Totaal kasstroom uit operationele activiteiten		25.437	21.907
Kasstroom uit investerings- en beleggingsactiviteiten			
<i>Investerings- en aankopen</i>			
Beleggingen in terreinen, gebouwen en in aandelen	-23.000		-15.570
Overige beleggingen	-32.110		-21.268
Materiële vaste activa	-731		-319
	-55.841		-37.157
<i>Desinvesteringen, aflossingen en verkopen</i>			
Beleggingen in terreinen en gebouwen en in aandelen	0		9
Overige beleggingen	34.258		14.862
Materiële vaste activa	68		73
	34.326		14.944
Totaal kasstroom uit investerings- en beleggingsactiviteiten		-21.515	-22.213
Mutatie liquide middelen		3.922	-306
Liquide middelen 31 december	11.514		7.592
Liquide middelen 1 januari	7.592		7.898
		3.922	-306

•) Pro forma

Toelichting op de geconsolideerde balans per 31 december 2013

(bedragen x € 1.000)

Beleggingen

[1] Terreinen en gebouwen

	Voor eigen gebruik	Overige	Totaal
Balans per 1 januari:			
Aanschafwaarde	2.689	66	2.755
Cumulatieve herwaardering	<u>186</u>	<u>615</u>	<u>801</u>
	<u>2.875</u>	<u>681</u>	<u>3.556</u>
Mutaties 2013:			
Herwaardering	<u>-275</u>	<u>-85</u>	<u>-360</u>
Balans per 31 december:			
Aanschafwaarde	2.689	66	2.755
Cumulatieve herwaardering	<u>-89</u>	<u>530</u>	<u>441</u>
	<u>2.600</u>	<u>596</u>	<u>3.196</u>

[2] Overige financiële beleggingen

	Aandelen	Obligaties	Vorderingen uit hypothecaire leningen	Vorderingen uit andere leningen	Deposito's bij krediet- instellingen	TOTAAL
Balans per 1 januari	146.191	68.700	11.044	13.286	24.418	263.639
Verstrekkingsen en aankopen	23.000		1.469	5.532	25.109	55.110
Aflossingen en verkopen		-8.749	-584	-3.175	-21.750	-34.258
Herwaardering	<u>22.581</u>					<u>22.581</u>
Balans per 31 december	<u>191.772</u>	<u>59.951</u>	<u>11.929</u>	<u>15.643</u>	<u>27.777</u>	<u>307.072</u>
Marktwaaarde over financiële beleggingen	<u>191.772</u>	<u>67.051</u>	<u>11.929</u>	<u>15.643</u>	<u>27.777</u>	<u>314.172</u>

Verdeling marktwaaarde overige financiële beleggingen naar valuta

	2013		2012	
Euro	235.276	75%	220.794	81%
Amerikaanse dollar	49.072	16%	26.859	10%
Zwitserse frank	17.337	6%	14.590	6%
Engelse pond	10.990	3%	8.801	3%
Japanse yen	<u>1.497</u>	<u>0%</u>	<u>1.234</u>	<u>0%</u>
	<u>314.172</u>	<u>100%</u>	<u>272.278</u>	<u>100%</u>

Verdeling marktwaaarde obligaties naar rating

	2013		2012	
AAA	30.045	45%	32.919	42%
AA	13.252	20%	13.569	18%
A	6.480	10%	8.913	12%
BBB	11.477	17%	16.403	21%
< BB	<u>5.797</u>	<u>9%</u>	<u>5.678</u>	<u>7%</u>
	<u>67.051</u>	<u>100%</u>	<u>77.482</u>	<u>100%</u>

>

Toelichting op de geconsolideerde balans per 31 december 2013

(bedragen x € 1.000)

> Verdeling resterende looptijd obligaties	2013	2012
0 - 3 jaar	26%	29%
3 - 5 jaar	8%	5%
5 - 10 jaar	44%	43%
> 10 jaar	22%	23%
	<u>100%</u>	<u>100%</u>

De verkrijgingsprijs van de aandelen bedraagt: € 166.328 (2012: €143.341)

De verkrijgingsprijs van de obligaties bedraagt: € 59.976 (2012: € 68.702)

De marktwaarde van de obligaties bedraagt: € 67.051 (2012: € 77.482)

De boekwaarde van de obligaties inclusief lopende rente bedraagt: € 61.647 (2012: € 70.645)

Hoewel de marktwaarde van een beperkt aantal individuele obligaties lager ligt dan de balanswaarde, in totaal € 0,6 miljoen (2011: € 0,9 miljoen), is er geen aanleiding tot aanpassing van de waardering, aangezien deze obligaties worden aangehouden tot het einde van de looptijd en geen voorziening benodigd is.

Het verschil tussen de verkrijgingsprijs en de aflossingswaarde van de obligaties is zeer gering.

De marktwaarde van de obligaties is inclusief lopende rente.

De kosten van beheer van de portefeuille bedraagt € 109 (2012: € 111).

De vorderingen uit andere leningen hebben betrekking op leningen met een looptijd langer dan 1 jaar, en zijn grotendeels verleend aan zakelijke relaties, waarbij pandrecht op portefeuilles verkregen is. Op deze leningen is een voorziening opgenomen van € 1.000.

De deposito's bij kredietinstellingen zijn direct opeisbaar.

Overige activa

[3] Materiële vaste activa

	Kantoor- inventaris	Vervoer- middelen	Totaal
Balans per 1 januari			
Aanschafwaarde	2.492	358	2.850
Cumulatieve afschrijvingen	<u>-1.757</u>	<u>-70</u>	<u>-1.827</u>
	<u>735</u>	<u>288</u>	<u>1.023</u>
Mutaties 2011:			
Investerings	680	51	731
Desinvesteringen	-50	-18	-68
Afschrijvingen	<u>-279</u>	<u>-59</u>	<u>-338</u>
	<u>351</u>	<u>-26</u>	<u>325</u>
Balans per 31 december:			
Aanschafwaarde	3.121	370	3.491
Cumulatieve afschrijvingen	<u>-2.035</u>	<u>-108</u>	<u>-2.143</u>
	<u>1.086</u>	<u>262</u>	<u>1.348</u>

>

> [4] Eigen vermogen

De aanwezige groepssolvabiliteit bedraagt circa € 205,0 miljoen (2012: € 178,5 miljoen). De vereiste solvabiliteit van Nh1816 bedraagt per 31 december 2013 circa € 32,1 miljoen (2012: € 29,4 miljoen). De directie streeft naar een aanwezige solvabiliteit van minimaal de wettelijk vereiste solvabiliteit en de technische voorzieningen tezamen. Voor 2013 is dit € 135,1 miljoen (2012: € 114,3 miljoen), ofwel 422% (2012: 389%).

[5] Technische voorzieningen

Op voorziening voor niet verdiende premies is een bedrag van € 4,2 miljoen (2012: € 4,0 miljoen) als acquisitiekosten in mindering gebracht.

[6] Toereikendheidstoets

Op grond van het Besluit prudentiële regels Wft dient jaarlijks een toets te worden uitgevoerd naar de toereikendheid van de balanswaarde van de voorzieningen. Voor de schadeverzekeringen heeft Nh1816 de toereikendheidstoets kwalitatief uitgevoerd op basis van schade-uitloop. Op basis van de uitkomsten van de toets en toevoeging aan de IBN(E)R concludeert Nh1816 dat de voorzieningen toereikend zijn. Ten aanzien van de levensverzekeringen is de toetsvoorziening bepaald als een benadering van de marktwaarde van de verplichting. Het totaal van technische voorzieningen van het levenbedrijf laat bij de toereikendheidstoets een positieve marge van € 636 zien. Het toetssaldo ultimo 2012 bedroeg negatief € 181.

Voorzieningen**[7] Voor pensioenen**

De pensioenverplichting voor het personeel is ondergebracht bij een levensverzekeringsmaatschappij.

De resterende voorziening pensioenen is gevormd voor de lasten die voortvloeien uit de diverse overgangsregelingen verbonden aan de nieuwe pensioenregeling.

De pensioenregeling is ondergebracht bij ASR Verzekeringen en is naar zijn aard een toegezegde pensioenregeling.

De onderneming heeft geen verplichting tot het voldoen van aanvullende bijdragen anders dan, eventueel, hogere toekomstige premies.

Schulden**[8] Schulden uit directe verzekeringen**

De schuld aan verzekeringnemers heeft betrekking op nog uit te betalen schaden en vooruitontvangen premies, welke per balansdatum reeds zijn geboekt.

[9] Niet in de balans opgenomen informatie**Gestelde zekerheden**

Verzekeraars in Nederland hebben de Nederlandsche Herverzekeringsmaatschappij voor Terrorismeschaden N.V. opgericht. Uit hoofde van het deelnemen bestaat een voorwaardelijke verplichting tot het uitkeren van terreurschaden voor een bedrag van maximaal € 1.466 (2012: € 1.330). In het verslagjaar heeft zich geen terreurschade voorgedaan binnen deze overeenkomst.

Verbonden partijen

Alle groepsmaatschappijen zoals opgenomen in de grondslagen worden aangemerkt als verbonden partij.

Transacties tussen groepsmaatschappijen worden in de consolidatie geëlimineerd. Verder is de Coöperatie Noordhollandsche van 1816 U.A. aan te merken als economisch aandeelhouder.

Toelichting op de geconsolideerde winst- en verliesrekening over 2013

(bedragen x € 1.000)

Geografische segmentatie

	2013	2012
[10] Verdiende premies eigen rekening		
Premies Nederland	<u>160.190</u>	<u>144.934</u>
[11] Herverzekering		
Uitgaande herverzekeringspremie	23.487	20.977
Af: premie 100% herverzekering	<u>-19.115</u>	<u>-17.063</u>
	<u>4.372</u>	<u>3.914</u>

Nh1816 sluit met herverzekeraars excess of loss contracten ter dekking van haar verzekeringstechnische risico's. Het betreft een drietal herverzekeringscontracten voor catastrofe, brand en aansprakelijkheid. De hoogte van het eigen behoud is afgestemd op de omvang en de risico's. De premie 100% herverzekering betreft met name rechtsbijstand.

[12] Resultaten uit herverzekering 2013

	Motorrijtuigen	Brand	Overige	Totaal
Premie uitgaande herverzekering	-1.344	-3.028	0	-4.372
Ontvangen recouvements	9	171	6	186
Mutatie recouvementreserve	-75	177	-30	222
Provisie herverzekering	<u>0</u>	<u>0</u>	<u>0</u>	<u>0</u>
Resultaat	<u>-1.260</u>	<u>-2.680</u>	<u>-24</u>	<u>-3.964</u>

[13] Resultaten uit herverzekering 2012

	Motorrijtuigen	Brand	Overige	Totaal
Premie uitgaande herverzekering	-1.235	-2.679	0	-3.914
Ontvangen recouvements	18	0	47	65
Mutatie recouvementreserve	-95	-11	-121	-227
Provisie herverzekering	<u>0</u>	<u>0</u>	<u>0</u>	<u>0</u>
Resultaat	<u>-1.312</u>	<u>-2.690</u>	<u>-74</u>	<u>-4.076</u>

In de resultatenrekening verantwoorde resultaten uit herverzekering zijn inclusief de in volmacht gevoerde herverzekering. De bovengenoemde resultaten uit herverzekering zijn exclusief de cijfers van de in volmacht gevoerde herverzekeringen.

[14] Bruto uitloopresultaten

	2012	2011	2010	Oude jaren	Totaal 2013	Totaal 2012
Motorrijtuigen	-1.386	-2.480	467	972	-2.427	-948
Brand	74	39	1	23	137	748
Overige	<u>-340</u>	<u>98</u>	<u>-59</u>	<u>15</u>	<u>-286</u>	<u>931</u>
	<u>-1.652</u>	<u>-2.343</u>	<u>-409</u>	<u>1.010</u>	<u>-2.576</u>	<u>731</u>

De negatieve uitloopresultaten in de branche Motorrijtuigen over 2011 en 2012 worden veroorzaakt doordat een aantal dossiers op basis van worst case scenario zijn ingeschat. Dit is gebeurd op basis van expertiserapporten. >

Toelichting op de geconsolideerde winst- en verliesrekening over 2013

(bedragen x € 1.000)

> [15] Beheerskosten

	2013	2012
Salariskosten	5.761	5.225
Sociale lasten	751	775
Pensioenpremies	1.037	1.178
Overige personeelskosten	387	298
Afschrijvingen	338	322
Overige kosten	3.783	3.369
	<u>12.057</u>	<u>11.167</u>
Af: administratieve vergoedingen	1.980	1.732
	<u>10.077</u>	<u>9.435</u>

[16] Opbrengsten uit beleggingen

Terreinen en gebouwen	162	239
Aandelen	7.289	5.435
Obligaties	3.046	3.419
Hypothecaire leningen	378	414
Andere leningen	797	805
Deposito's en depots	353	482
Liquide middelen en overige interest	88	38
Dotatie voorziening leningen	0	0
Koersverschillen vreemde valuta	1	-11
Mutatie agio/disagio	55	-21
Gerealiseerd koersresultaat	0	0
	<u>12.169</u>	<u>10.800</u>
Af: toegerekende opbrengst uit beleggingen aan technische rekening	4.673	4.473
	<u>7.496</u>	<u>6.327</u>

De opbrengst uit terreinen en gebouwen zijn na aftrek van exploitatiekosten. Deze kosten bedragen voor de het kantoorpand in eigen gebruik en voor de overige terreinen en gebouwen € 50 (2012: € 75).

[17] Schenking

Dit betreft een schenking aan Stichting Goede Doelen Nh1816.

>

Toelichting op de geconsolideerde winst- en verliesrekening over 2013

(bedragen x € 1.000)

> Specificatie opbrengsten Aandelen en Terreinen en gebouwen

[18] Aandelen	2013	2012	2011	2010	2009
Directe beleggingsopbrengsten	7.289	5.435	5.093	3.328	2.883
Niet-gerealiseerde resultaten	22.581	8.017	-13.193	8.376	15.776
Gerealiseerde resultaten	0	0	113	-366	394
	<u>29.870</u>	<u>13.452</u>	<u>-7.987</u>	<u>11.338</u>	<u>19.053</u>

[19] Terreinen en gebouwen

Directe beleggingsopbrengsten	162	239	232	230	225
Niet-gerealiseerde resultaten	-360	-155	-132	-44	815
Gerealiseerde resultaten	0	0	0	0	0
	<u>-198</u>	<u>84</u>	<u>100</u>	<u>186</u>	<u>1.040</u>

[20] Belastingen	2013	2012
Resultaat voor belastingen	18.957	23.360
Belastingen	4.735	5.909
Effectief belastingtarief	25,0%	25,3%
Toepasselijk belastingtarief	25,0%	25,0%

[21] Overige informatie

Honorarium accountant	2013	2012
Onderzoek van de jaarrekening	74	75
Andere controleopdrachten	0	0
Overige diensten	0	5
	<u>74</u>	<u>80</u>

Aantal medewerkers

Ultimo 2013 waren, herrekend op fulltime basis, 108 medewerkers in dienst (2012: 101).

Ultimo 2013 waren 127 medewerkers in dienst tegen ultimo 2012: 120.

Bezoldiging bestuurders en commissarissen

Onder de personeelskosten zijn begrepen de bezoldigingen, inclusief pensioenpremies maar exclusief backservice verplichtingen, van de (voormalige) bestuurders ad € 862 (2012: € 982). De bezoldiging is inclusief crisisheffing. De backservice verplichting in het verslagjaar betreft een opbrengst van € 223 (2012: last € 507)

De in artikel 383.2 BW 2 titel 9 bedoelde hypothecaire leningen aan (voormalige) bestuurders bedragen € 950. De rente op deze leningen bedraagt 2,00% (2012: € 950 tegen 2,75%).

Daarnaast fungeerde in 2013 3 commissarissen bij de Nh1816, aan wie in het verslagjaar gezamenlijk € 139 is uitbetaald (2012: € 115), waarvan € 24 betrekking heeft op omzetbelasting.

Vennootschappelijke balans per 31 december 2013 (voor resultaatbestemming)
(bedragen x € 1.000)

ACTIVA

2013

01-01-2013

Beleggingen

Terreinen en gebouwen

[1]

Kantoorgebouw voor eigen gebruik

2.600

2.875

Overige terreinen en gebouwen

596

681

3.196

3.556

Deelnemingen in groepsmaatschappijen

[22]

184.967

159.635

Overige financiële beleggingen

Aandelen

17.989

17.314

Obligaties

2.785

4.239

20.774

21.553

208.937

184.744

Vorderingen

Belastingen

813

0

Lopende rente

102

137

Agio/disagio

13

25

928

162

Liquide middelen

2.279

853

3.207

1.015

212.144

185.759

PASSIVA

Eigen vermogen

Gestort en opgevraagd kapitaal

[23] 1.000

1.000

Agioreserve

[24] 152.851

152.851

Herwaarderingsreserve

[25] 36.709

24.646

Overige reserve

[26] 200

0

Onverdeeld resultaat

14.222

0

204.982

178.497

Voorzieningen

Voor belastingen

3.537

3.425

Overige schulden

Belastingen

0

59

Rekeningen courant groepsmaatschappijen

[27] 3.616

3.769

Overige overlopende passiva

9

9

3.625

3.837

212.144

185.759

Vennootschappelijke winst- en verliesrekening over 2013

(bedragen x € 1.000)

	2013
Resultaat deelnemingen na belastingen	13.624
Overige resultaten na belastingen	<u>598</u>
Resultaat na belastingen	<u><u>14.222</u></u>

Grondslagen van waardering en bepaling van het resultaat

De enkelvoudige jaarrekening is opgesteld in overeenstemming met de wettelijke bepalingen van Titel 9 Boek 2 BW en de stellige uitspraken van de Richtlijnen voor de Jaarverslaggeving uitgegeven door de Raad voor de Jaarverslaggeving. De grondslagen van waardering van activa en passiva en van resultaatbepaling van de enkelvoudige jaarrekening zijn gelijk als vermeld in de toelichting op de geconsolideerde jaarrekening van de N.V. Noordhollandsche van 1816 Holding.

[22] Deelnemingen in groepsmaatschappijen

De deelnemingen zijn gewaardeerd tegen nettovermogenswaarde, bepaald conform de waarderingsregels zoals deze in de toelichting op de geconsolideerde jaarrekening zijn vermeld.

	2013
Balans per 1 januari door inbreng vanuit de OWM	159.635
Resultaat	13.624
Vermogensmutatie deelnemingen	11.708
	<hr/>
Balans per 31 december	184.967
	<hr/>

Eigen vermogen

[23] Gestort en opgevraagd kapitaal

Het maatschappelijk kapitaal van de vennootschap bedraagt € 2,5 miljoen. Het is verdeeld in 25.000 aandelen van elk € 100 (x € 1). Het gestort en opgevraagd kapitaal van de vennootschap bestaat uit 10.000 aandelen van elk € 100 (x € 1).

[24] Agioreserve

Balans per 1 januari door inbreng vanuit de OWM	152.851
Agiostorting	0
	<hr/>
Balans per 31 december	152.851
	<hr/>

[25] Herwaarderingsreserve

Deze reserve heeft betrekking op de herwaardering van de onroerende zaken, beleggingen en deelnemingen.

Balans per 1 januari door inbreng vanuit de OWM	24.646
Vermogensmutaties deelnemingen	11.707
Ongerealiseerde koersresultaten	556
Mutatie aan Overige reserve	-200
	<hr/>
Balans per 31 december	36.709
	<hr/>

[26] Overige reserve

Balans per 1 januari	0
Mutatie van Herwaarderingsreserve	200
	<hr/>
Balans per 31 december	200
	<hr/>

>

> [27] Rekeningen courant groepsmaatschappijen

In 2013 is over de rekeningen courant een rente berekend van 5% (2012: 5%).

[28] Niet in de balans opgenomen informatie

Fiscale eenheid

N.V. Noordhollandsche van 1816 Holding vormt met haar 100% deelnemingen een fiscale eenheid voor de vennootschapsbelasting en omzetbelasting. Op grond daarvan is de N.V. Noordhollandsche van 1816 Holding hoofdelijk aansprakelijk voor de belastingschulden van de fiscale eenheid.

Huurcontract

N.V. Noordhollandsche van 1816 Holding verhuurt een bedrijfspand aan N.V. Noordhollandsche van 1816, Schadeverzekeringsmaatschappij. Hiervan vervalt na één jaar € 400 en na vijf jaar nihil.

De in 2013 ten gunste van het resultaat verwerkte huuropbrengst bedroeg € 200.

Oudkarspel, 6 maart 2014

Raad van Commissarissen,
H.K.H. Aanstoot (president commissaris)
E.F. Schneider
drs. L. Slingerland RA

Directie
mr. A.G. Verëll (directievoorzitter)
C. Verhage

Statutaire regeling resultaatbestemming

Conform artikel 36 van de statuten besluit de Algemene Vergadering op voorstel van het bestuur omtrent de bestemming van het resultaat.

Resultaatbestemming

Het bestuur stelt voor, vooruitlopend op de goedkeuring van de Algemene Vergadering, het resultaat over 2013 als volgt te verdelen.

	2013
Toevoegen aan de Overige reserves	12.722
Dividend	1.500
	<hr/>
	14.222
	<hr/> <hr/>

Controleverklaring van de onafhankelijke accountant

Aan: de algemene vergadering van de N.V. Noordhollandsche van 1816 Holding

Verklaring betreffende de jaarrekening

Wij hebben de in dit verslag opgenomen jaarrekening 2013 van de N.V. Noordhollandsche van 1816 Holding te Oudkarspel gecontroleerd. Deze jaarrekening bestaat uit de geconsolideerde en enkelvoudige balans per 31 december 2013 en de geconsolideerde en enkelvoudige winst-en-verliesrekening over 2013 en de toelichting, waarin zijn opgenomen een overzicht van de gehanteerde grondslagen voor financiële verslaggeving en andere toelichtingen.

Verantwoordelijkheid van de directie

De directie van de onderneming is verantwoordelijk voor het opmaken van de jaarrekening die het vermogen en het resultaat getrouw dient weer te geven, alsmede voor het opstellen van het directieverslag, beide in overeenstemming met Titel 9 Boek 2 van het in Nederland geldende Burgerlijk Wetboek (BW). De directie is tevens verantwoordelijk voor een zodanige interne beheersing als de directie noodzakelijk acht om het opmaken van de jaarrekening mogelijk te maken zonder afwijkingen van materieel belang als gevolg van fraude of fouten.

Verantwoordelijkheid van de accountant

Onze verantwoordelijkheid is het geven van een oordeel over de jaarrekening op basis van onze controle. Wij hebben onze controle verricht in overeenstemming met Nederlands recht, waaronder de Nederlandse controlestandaarden. Dit vereist dat wij voldoen aan de voor ons geldende ethische voorschriften en dat wij onze controle zodanig plannen en uitvoeren dat een redelijke mate van zekerheid wordt verkregen dat de jaarrekening geen afwijkingen van materieel belang bevat.

Een controle omvat het uitvoeren van werkzaamheden ter verkrijging van controle-informatie over de bedragen en de toelichtingen in de jaarrekening. De geselecteerde werkzaamheden zijn afhankelijk van de door de accountant toegepaste oordeelsvorming, met inbegrip van het inschatten van de risico's dat de jaarrekening een afwijking van materieel belang bevat als gevolg van fraude of fouten.

Bij het maken van deze risico-inschattingen neemt de accountant de interne beheersing in aanmerking die relevant is voor het opmaken van de jaarrekening en voor het getrouwe beeld daarvan, gericht op het opzetten van controlewerkzaamheden die passend zijn in de omstandigheden. Deze risico-inschattingen hebben echter niet tot doel een oordeel tot uitdrukking te brengen over de effectiviteit van de interne beheersing van de onderneming. Een controle omvat tevens het evalueren van de geschiktheid van de gebruikte grondslagen voor financiële verslaggeving en van de redelijkheid van de door het bestuur van de onderneming gemaakte schattingen, alsmede een evaluatie van het algehele beeld van de jaarrekening.

Wij zijn van mening dat de door ons verkregen controle-informatie voldoende en geschikt is om een onderbouwing voor ons oordeel te bieden.

Oordeel

Naar ons oordeel geeft de jaarrekening een getrouw beeld van de grootte en de samenstelling van het vermogen van de N.V. Noordhollandsche van 1816 Holding per 31 december 2013 en van het resultaat over 2013 in overeenstemming met Titel 9 Boek 2 van het in Nederland geldende Burgerlijk Wetboek (BW).

Verklaring betreffende overige bij of krachtens de wet gestelde eisen

Ingevolge artikel 2:393 lid 5 onder e en f BW vermelden wij dat ons geen tekortkomingen zijn gebleken naar aanleiding van het onderzoek of het bestuursverslag, voor zover wij dat kunnen beoordelen, overeenkomstig Titel 9 Boek 2 BW is opgesteld, en of de in artikel 2:392 lid 1 onder b tot en met h BW vereiste gegevens zijn toegevoegd. Tevens vermelden wij dat het bestuursverslag, voor zover wij dat kunnen beoordelen, verenigbaar is met de jaarrekening zoals vereist in artikel 2:391 lid 4 BW.

Amsterdam, 6 maart 2014

PricewaterhouseCoopers Accountants N.V.
Origineel getekend door A.H. Zoon RA

Dorpsstraat 820
1724 NT Oudkarspel
Postbus 1
1724 ZG Oudkarspel

T. (0226) 33 18 16
info@nh1816.nl
www.nh1816.nl